

BUDGET 2019



Forord

En enig kommunalbestyrelse står med et fælles ændringsforslag bag Thisted Kommunes budget for 2019. Med ændringsforslaget sættes der fokus på at udnytte den gunstige økonomiske situation, Thisted Kommune er i, til at styrke kernevelfærden på en række centrale områder og styrke udviklingen af Thisted Kommune med erhvervsudvikling og et stærkt anlægsprogram.

Med en fortsat stærk likviditet er der fortsat politisk fokus på at fastholde et stærkt anlægsprogram, der understøtter udviklingen af Thisted Kommune og sikrer den fremtidige service til borgerne. Beslutningen fra Budget 2018 om at bruge 100 mio. kr. ekstra til anlæg i en treårig periode, er der derfor ikke rokket ved.

Med budget 2019 er der sat fokus på at styrke de centrale velfærdsområder.

Der er tilført dagtilbudsområdet 2,6 mio. kr. i 2019 og frem, og med budgetforliget tilføres yderligere 3 mio. kr. til højere normeringer i dagtilbud, og 1,0 mio. kr. til tilskud til pasning af eget barn (0-4 år). Skoleområdet er tilført 1,9 mio. kr. i 2019 og frem. Ældreområdet er tilført 7 mio. kr. i 2019 og frem, og endeligt er handicapområdet tilført 2,8 mio. kr. i 2019 og frem. Samlet set er der i 2019 og årene fremover tilført 18,3 mio. kr. til at fastholde og styrke kernevelfærden.

Forligspartierne ønsker at styrke medfinansieringspuljen med 3,0 mio. kr. i 2019-2020. Samtidig skal der justeres på kriterierne for tildelingen af midler fra medfinansieringspuljen, så der er en bredere mulighed for at disponere midlerne.

Forligspartierne er enige om at styrke den strategiske indsats for erhvervsudviklingen i Thisted Kommune og med særlig fokus på koordinering af kommunens væsentligste erhvervsaktiviteter. Derfor forhøjes Thisted Kommunes bidrag til Thy Erhvervsforum til 4,0 mio. kr. i 2019 og frem for at styrke den koordinerende erhvervsudvikling.

Forligspartierne er enige om at understøtte en forstærket dialog mellem den enkelte borger og Thisted Kommune. Derfor skal muligheden for ansættelse af en borgerrådgiver undersøges. Der skal endvidere etableres decentrale borgerserviceenheder i Hurup og Hanstholm.

Der er fundet en samlet finansiering til Center for Sundhed, der bidrager til at udvikle hele tænknings omkring genoptræning og rehabilitering. Center for Sundhed finansieres med 58 mio. kr. i perioden 2020-22.

Forligspartierne er herudover indstillet på at se på en mulig tillægsbevilling til "Trædestensprojektet" i Nationalpark Thy. Thisted Kommune vil støtte projektet med op til 5,0 mio. kr. under forudsætning af, at Nationalpark Thy har en samlet finansiering af Trædestensprojektet. Thisted Kommune har tidligere tilkendegivet at investere i infrastruktur i forbindelse med projektet.

De politiske prioriteringer betyder, at Kommunalbestyrelsen har vedtaget et budget med et kassetræk på ca. 15 mio. kr. i 2019. Kassetrækket i de fire budgetår 2019-2022 er på ca. 77 mio. kr., men det skal ses i lyset af sidste års beslutning om at bruge 100 mio. kr. af kassebeholdningen i 2018-2020, primært til anlæg. Med budgetforliget er der fortsat udsigt til en tilfredsstillende likviditet samtidig med, at kommunens gæld forbliver lav og anlægsniveauet højt.

Forligspartierne er endvidere enige om at vælge det statsgaranterede udskrivningsgrundlag, samt at holde skatterne i ro, hvilket også bidrager til at skabe tryghed og ro om de grundlæggende rammevilkår for borgere og erhvervsliv.

Med venlig hilsen



Ulla Vestergaard
borgmester

Budgetforlig 2019 med fokus på udvikling og styrket velfærd.

En samlet forligskreds er enige om Thisted Kommunes budget for 2019. Det betyder, at de ændringsforslag, som fremgår nedenfor, fremlægges som et fælles forslag. Med ændringsforslaget sættes der fokus på at udnytte den gunstige økonomiske situation, Thisted Kommune er i, til at styrke kernevelfærd på en række centrale områder og styrke udviklingen af Thisted Kommune med erhvervsudvikling og et stærkt anlægsprogram.

Forligspartierne er enige om at vælge det statsgaranterede udskrivningsgrundlag og fastholde et uændret skattegrundlag.

Forligspartierne er opmærksomme på, at der inden 2. behandlingen kan opstå behov for en fornyet drøftelse af budgetaftalens indhold som konsekvens af den samlede kommunale budgetlægning jf. KL's faseopdelte budgetlægning.

Stærkere velfærd

Med budget 2019 er der sat fokus på at styrke de centrale velfærdsområder. Der er tilført dagtilbudsområdet 2,6 mio. kr. i 2019 og frem.

Forligspartierne er enige om at tilføre 3,0 mio. kr. yderligere til højere normeringer i dagtilbud, og 1,0 mio. kr. til tilskud til pasning af eget barn (0-4 år). Tilskuddet skal være svarende til 75% af den kommunale udgift til dagplejeplads/børnehave.

Skoleområdet er tilført 1,9 mio. kr. i 2019 og frem.

Ældreområdet er tilført 7 mio. kr. i 2019 og frem. Heraf går 0,5 mio. kr. specifikt til at styrke tiltrækningen og fastholdelsen af personale på ældreområdet. Endeligt er handicapområdet tilført 2,8 mio. kr. i 2019 og frem.

Samlet set er der i 2019 og årene fremover tilført 18,3 mio. kr. til at fastholde og styrke kernevelfærden.

Forligspartierne ønsker at styrke medfinansieringspuljen med 3,0 mio. kr. i 2019-2020. Samtidig skal der justeres på kriterierne for tildelingen af midler fra medfinansieringspuljen, så der er en bredere mulighed for at disponere midlerne. Ansøgninger til anlægsprojekter skal indeholde en forretningsplan for den efterfølgende drift.

Der etableres en tilgængelighedspulje på 0,2 mio. kr. i 2019 og frem.

Endvidere afsættes der 0,2 mio. kr. til musikterapi for demente borgere i 2019 og frem.

Forligspartierne er enige om, at der afsættes 0,5 mio. kr. til styrket familierapi i 2019 og frem.

Forligspartierne er enige om, at prioritere 0,5 mio. kr. til én indgang for borgere/pårørende med livstruende sygdom i 2019 og frem.

Forligspartierne er enige om, at prioritere 1,0 mio. kr. til forebyggelse og rehabilitering på misbrugsområdet i 2019.

En stærk og koordineret erhvervsudvikling

Forligspartierne er enige om at styrke den strategiske indsats for erhvervsudviklingen i Thisted Kommune og med særlig fokus på koordinering af kommunens væsentligste erhvervsaktiviteter. Opgaverne med erhvervsfremme via Thy Erhvervsforum skal derfor koordineres i Erhvervsforum i forhold til iværk-

sætterhuset Thy@Co (Oticonbygningen), Food Cluster, Task Force Hanstholm Havn og handelsstandsforeningerne. Derfor forhøjes Thisted Kommunes bidrag til Thy Erhvervsforum til 4,0 mio. kr. i 2019 og frem for at styrke den koordinerende erhvervsudvikling.

Det yderligere bidrag finansieres blandt andet med de allerede afsatte midler til Task Force, beløbet til styrkelse af handelsstandsforeningerne og endvidere reduceres tilskud til Thy Turistforening med 0,5 mio. kr. Thy Erhvervsforum har tidligere søgt om midler til særlige projekter i løbet af året anslået til gennemsnitlig 0,4 mio. kr. om året og fremover er disse midler indeholdt i tilskuddet.

Thy Erhvervsforum skal fremlægge en strategiplan for kommunalbestyrelsen, som sammentænker ovennævnte aktiviteter. Strategiplanen skal være udarbejdet inden udgangen af 2018. Derudover skal snitfladerne mellem Thisted Kommune og Thy Erhvervsforum evalueres med henblik på at understøtte en yderligere forstærket og koordineret erhvervsudvikling.

Forligspartierne er enige om, at styrke den kollektive trafik med 0,5 mio. kr. i 2019 og frem, samt prioritere 0,5 mio. kr. til at udvikle grøn mobilitet i Thisted Kommune i 2019.

Borgerrådgiver

Forligspartierne er enige om at understøtte en forstærket dialog mellem den enkelte borger og Thisted Kommune. Derfor skal muligheden for ansættelse af en borgerrådgiver undersøges. Der afsættes i 0,3 mio. kr. i 2019 og 0,6 mio. kr. i 2020 og frem til ansættelse af en borgerrådgiver. Mål og indhold for borgerrådgiveren skal være afklaret primo 2019, således at evt. ansættelse kan ske medio 2019. Kommunalbestyrelsen træffer beslutning om den endelige organisering.

Sammen om Service

Forligspartierne er enige om, at der etableres decentrale borgerserviceenheder i Hurup og Hanstholm. Ligeledes ønskes undersøgt hvorvidt biblioteksbussen også kan varetage borgerserviceopgaver.

Fortællingen om Thy

Befolkningsudviklingen i Thisted Kommune er bedre end tidligere beregninger har vist, og forligspartierne vil gerne sætte yderligere fokus på bosætning og branding af Thy og Thisted Kommune. Derfor afsættes årligt 0,5 mio. kr. til en ekstra ansættelse for at styrke kommunikationen og én fortælling om Thy både regionalt og nationalt.

Konkurrenceudsættelse

Forligspartierne er enige om at se på mulighederne for at øge omfanget af konkurrenceudsættelse dog undtaget velfærdsområderne.

Administration og ledelse

Forligspartierne er enige om at analysere udgifterne til administration og ledelse.

Anlægsinvesteringer

Der er politisk fokus på at fastholde et stærkt anlægsprogram, der understøtter udviklingen af Thisted Kommune og sikrer den fremtidige service til borgerne. Der er fundet en samlet finansiering til Center for Sundhed, der bidrager til at udvikle hele tænkningen omkring genoptræning og rehabilitering. Center for Sundhed finansieres med 58 mio. kr. i perioden 2020-22.

Der afsættes yderligere 5,0 mio. kr. til asfalt i 2019, 4,0 i 2020 samt 0,5 mio. kr. i 2022. Det giver et samlet budget til asfalt på 18,6 mio. kr. i 2019, og på 17,6 mio. kr. i 2020 og frem. Investeringen skal bidrage til styrkelse af infrastrukturen for borgere og erhvervsliv.

Forligspartierne er indstillet på at se på en mulig tillægsbevilling til "Trædestensprojektet" i Nationalpark Thy. Thisted Kommune vil støtte projektet med op til 5,0 mio. kr. under forudsætning af, at Nationalpark Thy har en samlet finansiering af Trædestensprojektet. I forhold til at give tillægsbevillingen skal der indsendes en businesscase, der viser, hvorledes investeringen understøtter Thisted Kommunes indsats i forhold til erhvervs- og turismeudvikling samt bosætning. Thisted Kommune har tidligere tilkendegivet at investere i infrastruktur i forbindelse med projektet.

Forligspartierne er endvidere indstillet på at se på en mulig tillægsbevilling til projekt "Museum Thy – ekstra magasinhal". Thisted Kommune vil støtte projektet med op til 5,0 mio. kr. under forudsætning af, at der er en samlet finansiering af projektet. Endvidere skal muligheden for at etablere magasinet i egne kommunale bygninger undersøges og prioriteres frem for nybyggeri.

Fra projekt "Thisted – Gang i Byen" flyttes 7,0 mio. kr. fra 2019 til 2020.

"Carbon House – Activity Sport" indarbejdes til projekt "Cold Hawaii Inland". Finansieringen af "Cold Hawaii Inland" forøges med 10,0 mio. kr. i 2021.

Puljen til byggemodning forhøjes med 2,0 mio. kr. i 2019 og frem. Desuden forhøjes puljen til opkøb af jord med 0,5 mio. kr. i 2019 og frem.

Skolerenoveringspuljen tilføres yderligere 1,0 mio. kr. i 2019

Udmøntningsplan

Der udarbejdes en udmøntningsplan på baggrund af budgetforliget, der kommer til efterretning i kommunalbestyrelsen inden udgangen af 2018.

 Ulla Vestergaard (A)	 Ida Pedersen (A)	 Niels Jørgen Pedersen (V)
 Lene Kjelgaard Jensen (C)	 Peter Sørensen (O)	 Morten Bo Bertelsen (F)
 Jens Otto Madsen (Ø)	 Casper Søe-Larsen (I)	 Joachim Plaetner Kjeldsen (A)

GENERELLE BEMÆRKNINGER

RAMMER OG MÅL FOR BUDGETTET

Økonomiaftale mellem regeringen og Kommunernes Landsforening (KL)

Til budget 2019 er de økonomiske rammer vanen tro givet via aftalen mellem KL og regeringen. Rammen for aftalen tager udgangspunkt i, at der er skabt finansiering til, at kommunerne kan hæve servicen med 1,2 mia. kr. Thisted Kommunes forholdsmæssige andel heraf er ca. 9,5 mio. kr.

I aftalen er der skabt finansiering til et bruttoanlægsniveau på 17,8 mia. kr., hvilket er 800 mio. kr. mere end til 2018. Thisted Kommunes forholdsmæssige andel af rammen er ca. 139 mio. kr.

Den ordinære særtilskudspulje er i 2019 på 300 mio. kr. og Thisted Kommune har modtaget et tilskud på 5 mio. kr., hvilket var 5 mio. kr. mindre end i 2018, hvor puljen var på 350 mio. kr.

For 2019 er der afsat 4 lånepuljer på i alt 1,35 mia. kr. Thisted Kommune har søgt om lånefinansiering, og ministeriet har meddelt Thisted Kommune en lånedispen- sation på 20 mio. kr., hvilket er 14 mio. kr. mere end sidste år, hvor lånepuljerne lige- ledes var på samlet 1,35 mia. kr.

Regeringens ambition er at sænke skattetrykket. Regeringen og KL var i aftalen enige om, at kommunerne skulle arbejde for at sænke skatterne med samlet set 250 mio. kr. i 2019 under ét. Resultatet blev imidlertid en lille skattestigning på 69 mio. kr., og regeringen har tilkendegivet, at kommunerne vil blive sanktioneret i forhold til det overskredne beløb. Thisted Kommune kan se frem til at skulle betale en mindre del, da en del af straffen skal betales kollektivt.

Kommunalbestyrelsens egne målsætninger for økonomien

Kommunalbestyrelsen har følgende målsætninger for årsbudgettet, jævnfør beslut- ning fra den 16-12-2014 som punkt 270:

1. Kassebeholdningen efter kassekreditreglen skal som mål minimum være på 100 mio. kr.
2. Det skattefinansierede områdes udgifter til drift, renter og afdrag skal give plads til skattefinansierede anlægsudgifter på 70 mio. kr. ("Rest til anlæg")
3. Der lånes til alle anlægsudgifter, som efter reglerne kan lånefinansieres
4. Kommunens vælger som udgangspunkt det statsgaranterede udskrivnings- grundlag
5. Der lægges et aktivt flerårsperspektiv på driften, bl.a. via demografisk regule- ring af de relevante budgetposter
6. De generelle tilskud for overslagsårene budgetteres ud fra prognosen fra Kommunernes Landsforening – og ikke ud fra de sædvanligvis noget lavere tal i finansudvalgets aktstykke

GENERELLE BEMÆRKNINGER

HOVEDTAL

Thisted Kommunes budget for 2019 blev vedtaget af Thisted Kommunes kommunalbestyrelse tirsdag den 9. oktober 2018. Skatteprocenten og grundskyldspromillen blev fastsat uændret til henholdsvis 25,5 og 23,75.

Tabellen nedenfor viser hovedtallene for budgettet.

Budgetoversigt - samlet virksomhed				
<i>1.000 kr. løbende priser</i>	2019	2020	2021	2022
Indtægter - statsgaranti				
Skatter i alt	-1.861.546	-1.918.992	-1.960.440	-1.993.530
Tilskud og udligning i alt	-998.428	-990.267	-1.006.251	-1.033.118
Indtægter i alt	-2.859.974	-2.909.259	-2.966.690	-3.026.648
Driftsudgifter				
Serviceudgifter	1.910.982	1.935.709	1.967.337	2.005.867
Overførselsudgifter inkl forsikrede ledige	691.997	707.228	723.190	738.084
Øvrige	150.760	152.908	155.697	158.543
Driftsudgifter i alt	2.753.740	2.795.845	2.846.225	2.902.494
Renter	4.637	4.600	4.388	4.200
Afdrag	49.790	51.245	52.401	53.668
Resultat før anlæg	-51.808	-57.569	-63.676	-66.286
Anlægsudgifter				
Borgernære (kvalitetsfundsområder)	33.100	62.894	67.944	45.500
Brugerfinansieret inkl. ældreboliger	0	0	0	0
Øvrige	63.638	53.125	46.758	38.850
Anlægsudgifter før lån	96.738	116.019	114.702	84.350
Optagelse af lån				
Ældreboliger	0	0	0	0
Øvrige	-29.400	-18.000	-21.500	-21.500
Optagelse af lån i alt	-29.400	-18.000	-21.500	-21.500
Anlægsudgifter efter låntagning	67.338	98.019	93.202	62.850
Balanceforskydninger	-58	0	0	0
Kassetræk *	15.472	40.450	29.526	-3.436

* positivt tal er lig et kassetræk

I 2019 indeholder budgettet generelle indtægter på 2.860 mio. kr. fra skatter, stats-tilskud og udligning med andre kommuner.

Her overfor står nettodriftsudgifterne på i alt 2.754 mio. kr. samt renter og afdrag på henholdsvis 4,6 og 49,8 mio. kr.

GENERELLE BEMÆRKNINGER

Overskuddet før anlæg er hermed på 51,8 mio. kr. Efter nettoanlæg på 96,7 mio. kr. samt låntagning til anlæg på 29,4 mio. kr. udviser budgettet et kassetræk på 15,5 mio. kr.

Overslagsårene 2020 og 2021 er kendetegnet ved træk på kassen på henholdsvis 40,5 og 29,5 mio. kr., mens 2022 viser en kassehenlæggelse på 3,4 mio. kr. Det samlede kassetræk i perioden skal ses i lyset af indstillingen fra foråret 2017 fra Økonomiudvalget om at bruge 100 mio. kr. af kassebeholdningen i perioden 2018-2021.

Overslagsårene er inkl. et forventet ekstraordinære særtilskud, som i 2019 udgør 39,8 mio. kr.

UDSKRIVNINGSGRUNDLAG, SKATTER SAMT TILSKUD OG UDLIGNING

Kommunalbestyrelsen har i 2019 valgt det statsgaranterede udskrivningsgrundlag. Med en skatteprocent på 25,5 resulterer statsgarantien i et indkomstskatteprovenu på 1.711,8 mio. kr. Herfra skal fratrækkes ca. 2 mio. kr. til medfinansiering af det skrå skatteloft, fordi Thisted Kommune til budget 2008 valgte at hæve skatten ud over medfinansieringsgrænsen på 24,5 %.

Udover provenuet fra udskrivningsgrundlaget er der skatteindtægter fra grundskyld, dækningsafgifter, dødsbobebskatning samt selskabs- og fondsskat, jævnfør nedenstående tabel.

Specifikation af skatter				
	2019	2020	2021	2022
<i>1.000 kr. løbende priser</i>				
Skatter i alt	-1.861.546	-1.918.992	-1.960.440	-1.993.530
Personlig indkomstskat	-1.709.804	-1.765.086	-1.804.326	-1.835.165
Grundskyld	-108.207	-110.371	-112.578	-114.830
Selskabs- og fondsskat	-37.356	-37.356	-37.356	-37.356
Dækningsafgift af offentlige ejendomme	-2.000	-2.000	-2.000	-2.000
Dødsbobebskatning	-4.179	-4.179	-4.179	-4.179

Tilskud og udligning, jævnfør nedenstående tabel på i alt 998 mio. kr. i 2019, består af en række delposter. Langt den største er landsudligningen på 652 mio. kr. efterfulgt tilskuddet til ugunstigt stillede kommuner på næsten 160 mio. kr.

Kommunernes bloktilskud er igen i 2019 løftet med 3,5 mia. kr. (39,8 mio. kr. for Thisted Kommune). Tilskuddet forventes videreført i overslagsårene og er medtaget med det samme beløb som i 2019.

Thisted Kommune søgte i sensommeren 2018 om tilskud som særligt vanskeligt stillet kommune og fik på den konto 5 mio. kr. I overslagsårene forventes et årligt tilskud på 0 mio. kr.

Beskæftigelsestilskuddet i overslagsårene er baseret på egne skøn.

GENERELLE BEMÆRKNINGER

Resten af tallene i overslagsårene er budgetteret ud fra prognoserne fra Kommunernes Landsforening, bl.a. ud fra en indlagt forventning om et årligt fald i befolkningstallet på 100 personer.

I 2019 er 4 mia. kr. af kommunernes bloktilskud gjort betinget af en samlet aftaleoverholdelse i både budgetter og regnskaber for såvel serviceudgifter som anlæg. Thisted Kommunes andel er lig 30 mio. kr., som kommunen i værste fald kan blive trukket for!

Tilskud og udligning

<i>1.000 kr. løbende priser</i>	2019	2020	2021	2022
Kommunal udligning	-652.443	-652.208	-660.786	-676.880
Statstilskud	-13.003	-7.498	-7.093	-6.526
Ugunstigt stillede kommuner	-159.710	-156.137	-163.858	-174.898
Korrektion overudligning	-137	-139	-139	-142
Tilskud til vanskeligt stillede kommuner, jf. ansøgning	-5.000	0	0	0
Udligning og generelle tilskud	-830.294	-815.983	-831.875	-858.446
Udlændingetilskud	16.437	16.559	16.661	16.768
Udlændingetilskud	16.437	16.559	16.661	16.768
Tilskud til bedre dagtilbud	-3.840	-3.936	-4.027	-4.119
Udviklingsbidrag	5.882	4.847	4.929	5.013
Udligning af selskabsskat	-15.569	-18.751	-16.944	-15.284
Beskæftigelsestilskud	-71.628	-73.419	-75.254	-77.136
Ældretilskud - generelt løft	-6.702	-6.870	-7.028	-7.189
Ældretilskud - styrket kvalitet	-8.982	-9.206	-9.418	-9.635
Tilskud til kommuner med vanskelige økonomiske vilkår	-13.968	-13.968	-13.968	-13.968
Betinget balancetilskud	-29.973	-29.747	-29.535	-29.330
Ekstra balancetilskud	-39.792	-39.792	-39.792	-39.792
Særlige tilskud	-184.572	-190.842	-191.036	-191.439
Udligning og tilskud i alt	-998.428	-990.267	-1.006.251	-1.033.118

GENERELLE BEMÆRKNINGER

DRIFTSUDGIFTER

Nettodriftsudgifterne, jævnfør nedenstående tabel, beløber sig i 2019 til knap 2.754 mio. kr.

Bemærk at tabellen er i faste 2019-priser, hvorfor det her er muligt at se realvæksten i budgetårene.

Oversigt over bevillinger - drift					
<i>Kr. 1.000 faste priser</i>	2019	2020	2021	2022	Realvækst 2019-2020
Klima-, Miljø- og Teknikudvalget	104.255	103.733	103.591	103.591	- 522
Jordforsyning og ejendomme	9.809	9.805	9.800	9.800	- 5
Natur og miljø	17.797	17.797	17.678	17.678	
Forsyningsområdet	25	25	25	25	
Kollektiv trafik	39.218	38.718	38.718	38.718	- 500
Øvrig trafik	57.806	57.795	57.783	57.783	- 11
Ældreboliger	- 20.401	- 20.407	- 20.413	- 20.413	- 6
Børne- og Familieudvalget	740.178	726.213	711.371	702.670	- 13.965
Fritid	32.589	32.377	32.170	31.971	- 212
Skoler og uddannelse	436.795	424.250	410.031	402.319	- 12.545
Børn og familieområdet	99.031	97.625	96.617	95.332	- 1.406
Dagtilbud til børn	171.764	171.961	172.552	173.048	198
Social- og Sundhedsudvalget	902.651	899.564	899.992	901.607	- 3.087
Sundhed, sygehusbet. og genoptræning	208.232	207.398	207.481	207.981	- 834
Behandling af misbrug	9.940	8.637	8.532	8.532	- 1.304
Borgerservice og ydelser	39.540	39.540	39.540	39.540	
Pleje og omsorg for ældre	413.555	414.044	415.532	417.839	489
Det specialiserede voksenområde	197.905	196.733	196.004	194.810	- 1.172
Handicappede børn og unge	24.535	24.552	24.246	24.246	17
Asyl og integration	8.944	8.661	8.658	8.658	- 282
Erhvervs-,Arbejdsmarkeds-og Kulturudvalg	691.351	699.966	706.661	711.040	8.615
Kultur	37.910	37.857	37.114	37.114	- 53
Erhvervsfremme og turisme	11.763	11.511	11.258	11.258	- 252
Arbejdsmarked	800	4.104	6.092	6.092	3.304
Arbejdsmarked - overførselsindkomst	640.878	646.494	652.198	656.577	5.616
Økonomiudvalget	315.306	301.774	300.770	299.287	- 13.532
Fællesudgifter og administration*	315.306	301.774	300.770	299.287	- 13.532
SUM	2.753.740	2.731.249	2.722.385	2.718.194	- 22.491

I budgetoverslagsåret 2020 er der indbygget et realvækstsfald på 22,5 mio. kr. i forhold til det vedtagne budget 2019. Det største fald er på aktivitetsområderne *Skoler og uddannelse* og *Fællesudgifter og administration* med fald på henholdsvis 12,5 og 13,5 mio. kr. Faldet i førstnævnte skyldes primært demografiregulering, mens faldet i sidstnævnte primært skyldes servicerrammepuljen på 9,8 mio. kr., som kun er lagt ind i 2019.

Den største stigning er på aktivitetsområdet *Arbejdsmarked - overførselsindkomst* med 5,6 mio. kr.

Driftsudgifterne er specificeret yderligere i bevillingsoversigten længere fremme i materialet.

GENERELLE BEMÆRKNINGER

SERVICEUDGIFTER

Årets økonomiaftale indeholder i lighed med tidligere år en ramme for væksten i kommunernes serviceudgifter. Hertil kommer, igen i lighed med tidligere år, diverse korrektioner; bl.a. virkninger af de love og cirkulærer, som vil påvirke kommunernes økonomi i 2019 og årene fremover.

Tabellen nedenfor viser den aftale ramme som den rent "matematisk" blev beregnet for Thisted Kommune. Det skal pointeres, at der er tale om en vejledende metode udarbejdet af KL og at resultatet ikke har bindende karakter for den enkelte kommune.

Kommunalbestyrelsen valgte til Budget 2019 at budgetterne helt op til den vejledende ramme.

Det skal ligeledes pointeres, at det efter budgetvedtagelsen er det vedtagne budget på 1.911 mio. kr., som nu er kommunens serviceudgiftsramme.

Servicevækst og serviceramme

1.000 kr.

RAMME

Serviceudgiftsramme i budget 2018	1.863.305
Fra Budget 2018 til udgiftsloft 2019 (primært effektiviserings- og moderniserings)	-3.559
Udgiftsloft 2018 (2017 priser)	1.859.746
<hr/>	
Korrigeret for ændrede løn- og prisskøn i 2018	-5.486
Korrigeret serviceudgiftsramme i 2017 priser	1.854.260
<hr/>	
Prisfremskrivning fra 2018 til 2019 (2,0 %)	37.156
En værdig død	486
Aflastning af pårørende	486
Klippekort til ekstra hjælp til ældre	3.029
Medfinansiering af digitaliseringsprojekter	-494
Øvrige andre reguleringer	-335
DUT (Lov- og cirkulære), skæv profil tidligere aktstykker fra tidligere år (serviceu	223
DUT Lov- og cirkulæreprogram 2019 - nye serviceområdeudgifter	215
Lov- og cirkulæreprogram 2019	2.646
Løft af servicerammen til styrket velfærd	13.549
Diverse småkorrektioner	-211
Serviceudgiftsramme 2019	1.911.010

BUDGET

I alt serviceudgifter i budget 2019 - NY SERVICERAMME	1.910.982
--	------------------

GENERELLE BEMÆRKNINGER

PRIS- OG LØNSTIGNINGER

Der er til Budget 2019-2022 anvendt pris- og lønskøn fra Kommunernes Landsforening fra juni 2018.

Anvendte pris- og lønstigninger						
%	2017-2018	2017-2018	2018-2019	2019-2020	2020-2021	2021-2022
	Oprindelig til Budget 2018	Korrigeret	til Budget 2019			
1 Lønninger *	1,52	1,24	1,72	3,16	2,70	2,70
2.2 Fødevarer	0,92	0,20	1,11	0,95	0,95	0,95
2.3 Brændsel og drivmidler	2,13	3,82	1,58	0,95	0,95	0,95
2.6 Køb af jord og bygninger	4,00	3,70	3,30	0,95	0,95	0,95
2.7 Anskaffelser	2,38	5,51	1,89	0,95	0,95	0,95
2.9 Øvrige varekøb	0,80	-0,25	0,60	0,95	0,95	0,95
4.0 Tjenesteydelser uden moms	2,40	1,69	2,33	2,33	2,33	2,33
4.5 Entreprenør- og håndværkerydelser	2,38	1,92	1,89	1,89	1,89	1,89
4.6 Betalinger til staten	1,41	1,45	1,35	1,45	1,58	1,58
4.7 Betalinger til kommuner	1,72	1,36	1,98	2,85	2,48	2,78
4.8 Betalinger til regioner	1,62	1,23	1,68	2,42	2,11	2,11
4.9 Øvrige tjenesteydelser	2,40	1,69	2,33	2,33	2,33	2,33
5.1 Tjenestemandspensioner m.v.	1,52	1,25	1,96	3,23	2,70	2,70
5.2 Overførsler til personer	1,30	1,30	1,30	1,30	1,30	1,30
5.9 Øvrige tilskud og overførsler	2,80	3,09	2,36	2,36	2,36	2,36
7.1 Egne huslejeindtægter	1,72	1,36	1,98	2,85	2,48	2,48
7.2 Salg af produkter og ydelser	1,72	1,36	1,98	2,85	2,48	2,48
7.6 Betalinger fra staten	1,72	1,36	1,98	2,85	2,48	2,48
7.7 Betalinger fra kommuner	1,72	1,36	1,98	2,85	2,48	2,48
7.8 Betalinger fra amtskommuner	1,72	1,36	1,98	2,85	2,48	2,48
7.9 Øvrige indtægter	1,72	1,36	1,98	2,85	2,48	2,48
9 Interne udgifter og indtægter	2,00	1,42	1,85	2,07	2,00	2,00
Pris- og lønstigninger i alt	1,7	1,4	2,0	2,8	2,5	2,5

* Lønfremskrivningen i 2019 og 2020 er reelt på hhv. 1,96 og 3,23, men er i overstående kun anført til hhv. 1,72 og 3,16. Forskellen - hhv. 0,24 og 0,07 - er ikke tildelt via generel fremskrivning, men er jf. anbefaling fra KL specifikt tildelt primært ældre- og sundhedsområdet herunder til et markant løft af lønnen til social- og sundhedslever, social- og sundhedsassistenter samt erfarne sygeplejerske og sygeplejersker med specialuddannelse.

I KL's skøn blev fremskrivningen fra 2017 til 2018 nedjusteret fra samlet 1,7 % til 1,4 %. Det nye skøn blev lagt til grund for fremskrivningen af Budget 2019-2022, og kommunens institutioner og afdelinger fik jf. kommunalbestyrelsens beslutning fra august 2018 'opsuget' pengene fra den lavere fremskrivning i 2018 budgetterne.

ANLÆG OG LÅNOPTAGELSE

I 2019 er der bruttoanlægsudgifter på 146,2 mio. kr. og nettoanlægsudgifter på 96,7 mio. kr. Beløbet er specificeret i investeringsoversigten længere fremme i materialet.

Kommunen har via ansøgning fået tilsagn om lånoptagelse på 20 mio. kr. En del af tilsagnet er betinget af faktisk anlægsafholdelse af en vis størrelse på konkrete områder. Der er endvidere medtaget lån på 9,4 mio. kr. i 2019 til diverse energimæssige foranstaltninger (automatisk låntagning, jf. lånebekendtgørelsen). I alt er der i 2019 budgetteret med lånoptagelse på 29,4 mio. kr.

HOVEDOVERSIGT 2019-2022

	2019		2020		2021		2022		
	Kr. 1.000	Udgifter	Indtægter	Udgifter	Indtægter	Udgifter	Indtægter	Udgifter	Indtægter
A. DRIFT									
0. Byudvikling, bolig- og miljøforanstaltninger	69.062	-56.110	69.047	-56.110	68.912	-56.110	68.912	-56.110	
Heraf refusion		-1.251		-1.251		-1.251		-1.251	
1. Forsyningsvirksomheder m.v.	54.460	-54.434	54.460	-54.434	54.460	-54.434	54.460	-54.434	
2. Transport og infrastruktur	87.385	-9.162	86.878	-9.162	86.871	-9.162	86.871	-9.162	
3. Undervisning og kultur	588.376	-64.609	574.904	-60.635	562.237	-61.142	554.326	-61.142	
Heraf refusion		-2.131		-2.131		-2.638		-2.638	
4. Sundhedsområdet	237.754	-193	235.843	-193	235.742	-193	236.044	-193	
5. Sociale opgaver og beskæftigelse	1.986.667	-402.651	1.985.846	-398.582	1.990.493	-397.416	1.995.313	-397.335	
Heraf refusion		-221.800		-218.546		-216.446		-214.347	
6. Fællesudgifter og administration	320.221	-3.025	306.413	-3.025	305.152	-3.025	303.669	-3.025	
Heraf refusion									
Driftsvirksomhed i alt	3.343.925	-590.185	3.313.391	-582.142	3.303.868	-581.483	3.299.595	-581.401	
Heraf refusion		-225.183		-221.928		-220.336		-218.236	
B. ANLÆG									
0. Byudvikling, bolig- og miljøforanstaltninger	41.512	-22.650	31.664	-16.164	42.439	-32.806	24.835	-13.110	
1. Forsyningsvirksomheder mv.									
2. Transport og infrastruktur	65.776	-22.900	49.125	-14.500	37.125		27.125		
3. Undervisning og kultur	15.500		34.394		31.500		16.500		
4. Sundhedsområdet			2.000		27.444		28000	-8000	
5. Sociale opgaver og beskæftigelse	21.500	-3900	26.500		9.000		9.000		
6. Fællesudgifter og administration	1.900		3.000						
Anlægsvirksomhed i alt	146.188	-49.450	146.683	-30.664	147.508	-32.806	105.460	-21.110	
PRIS-/LØN-STIGNINGER 00-06	0	0	77.405	-12.809	148.472	-24.632	221.029	-36.730	
C. RENTER	9.637	-5.000	9.600	-5.000	9.388	-5.000	9.200	-5.000	
D. BALANCEFORSKYDNINGER									
Forøgelse i likvide aktiver	0	0	0	0	0	0	3.436	0	
Øvrige balanceforskydninger		-58		0		0		-0	
Balanceforskydninger i alt	0	-58	0	0	0	0	3.436	-0	
E. AFDRAG PÅ LÅN OG LEASING-FORPLIGTELSE	49.790		51.245		52.401		53.668		
SUM (A + B + C + D + E) og P/L	3.549.539	-644.693	3.598.323	-630.614	3.661.637	-643.920	3.692.389	-644.241	
F. FINANSIERING									
Forbrug af likvide aktiver	0	-15.472	0	-40.450	0	-29.526	0	0	
Optagne lån		-29.400		-18.000		-21.500		-21.500	
Tilskud og udligning		-998.428		-990.267		-1.006.251		-1.033.118	
Refusion af købsmoms	0		0		0		0		
Skatter	2.296	-1.863.842	2.323	-1.921.315	2.352	-1.962.792	2.376	-1.995.907	
Finansiering i alt	2.296	-2.907.142	2.323	-2.970.032	2.352	-3.020.068	2.376	-3.050.525	
BALANCE	3.551.835	-3.551.835	3.600.646	-3.600.646	3.663.989	-3.663.989	3.694.765	-3.694.765	

Tværgående artsoversigt

i 1.000 kr. og 2019 priser

		Vedtaget budget 2018 (2018 priser)	Budget 2019	----- Budgetoverslag -----			
				2020	2021	2022	
1	Lønninger	U	1.414.454	1.434.288	1.416.380	1.399.029	1.389.021
22	Fødevarer	U	18.449	17.072	17.687	17.687	17.687
23	Brændsel og drivmidler	U	38.042	35.288	35.288	35.288	35.288
26	Køb af jord og bygninger excl. moms	U	0	0	0	0	0
27	Anskaffelser	U	6.413	6.786	6.786	6.786	6.786
29	Øvrige varekøb	U	82.864	87.004	86.877	86.876	86.876
40	Tjenesteydelser uden moms	U	278.536	190.696	174.072	174.814	176.425
45	Entreprenør- og håndværkerydelser	U	210.253	221.646	222.137	222.958	180.906
46	Betalinger til staten	U	111.413	145.970	149.198	151.132	151.075
47	Betalinger til kommuner	U	86.452	86.523	85.330	83.986	83.986
48	Betalinger til regioner	U	201.563	204.971	203.334	203.251	203.251
49	Øvrige tjenesteydelser m.v.	U	111.437	103.640	103.437	103.743	103.743
51	Tjenestemandspensioner m.v.	U	11.217	11.854	11.854	11.854	11.854
52	Overførsler til personer	U	876.474	832.345	837.475	842.968	847.146
59	Øvrige tilskud og overførsler	U	103.726	110.980	109.170	109.954	109.962
6	Finansudgifter	U	16.650	47.300	23.768	35.666	69.731
71	Egne huslejeindtægter	I	-4.156	-3.693	-3.693	-3.693	-3.693
72	Salg af produkter og ydelser	I	-270.406	-189.970	-187.963	-187.344	-187.463
76	Betalinger fra staten	I	-2.667	-7.684	-3.710	-3.710	-3.710
77	Betalinger fra kommuner	I	-65.045	-66.553	-65.716	-65.716	-65.716
78	Betalinger fra regioner	I	-113	-114	-114	-114	-114
79	Øvrige indtægter	I	-120.625	-120.873	-102.079	-104.221	-92.525
8	Finansindtægter	I	-2.655.193	-2.725.184	-2.776.334	-2.835.466	-2.893.723
86	Statstilskud	I	-449.739	-422.292	-407.780	-409.568	-411.093
	Pris- og lønstigninger vedr. konto 0 -6	U		0	77.405	148.472	221.029
		I		0	-12.809	-24.632	-36.730

Drift og statsrefusion (dranst 1 & 2)

----- Budget 2019 -----

Kr. 1.000

Udvalg/Aktivitetsområde/Funktion

	Udgift	Indtægt	Netto
TOTAL	3.343.925	-590.185	2.753.740
Klima-, Miljø- og Teknikudvalget	220.001	-115.746	104.255
Jordforsyning og ejendomme	16.558	-6.748	9.809
002201 Fælles formål	270	-2.338	-2.068
002202 Boligformål	434	-479	-45
002203 Erhvervsformål		-117	-117
002204 Offentlige formål	23		23
002205 Ubestemte formål		-372	-372
002510 Fælles formål	2.881	-67	2.813
002511 Beboelse	477	-914	-437
002512 Erhvervsjendomme	1.555	-1.919	-364
002513 Andre faste ejendomme	9.925	-542	9.383
002515 Byfornyelse	-111		-111
002518 Driftssikring af boligbyggeri	1.104		1.104
Natur og miljø	20.297	-2.499	17.797
003235 Andre fritidsfaciliteter	14		14
003850 Naturforvaltningsprojekter	1.180	-70	1.109
003851 Natura 2000	62		62
003853 Skove	642	-144	497
004871 Vedligeholdelse af vandløb	5.472		5.472
005280 Fælles formål	367		367
005281 Jordforurening	53		53
005287 Miljøtilsyn - virksomheder	356	-648	-292
005289 Øvrig planlægning, undersøgelser, tilsyn m.v.	1.478		1.478
005593 Diverse udgifter og indtægter	992	-1.636	-645
005895 Redningsberedskab	8.302		8.302
064866 Innovation og anvendelse af ny teknologi	1.381		1.381
Forsyningsområdet	54.460	-54.434	25
012206 Andre forsyningsvirksomheder	-1		-1
013860 Generel administration	1.705	-3.287	-1.582
013861 Ordninger for dagrenovation - restaffald	31.117	-33.191	-2.074
013862 Ordninger for storskrald og haveaffald	3.906	-203	3.703
013864 Ordninger for farligt affald	1.501		1.501
013865 Genbrugsstationer	16.233	-17.754	-1.521
Kollektiv trafik	39.226	-8	39.218
023230 Fælles formål	704		704
023231 Busdrift	23.268		23.268
023233 Færgedrift	4.047		4.047
032206 Befordring af elever i grundskolen	7.807	-8	7.799
032208 Kommunale specialskoler og interne skoler i dagbehandlingsti	3.399		3.399
Øvrig trafik	67.043	-9.238	57.806
002820 Grønne områder og naturpladser	6.245	-33	6.211
003235 Andre fritidsfaciliteter	243	-43	201
003854 Sandflugt	121		121
022201 Fælles formål	5.846	-6.479	-633
022203 Arbejder for fremmed regning		-7	-7
022205 Driftsbygninger og -pladser	1.775		1.775
022811 Vejvedligeholdelse m.v.	26.253	-743	25.510
022812 Belægninger m.v.	8.311		8.311

Drift og statsrefusion (dranst 1 & 2)

----- Budget 2019 -----

Kr. 1.000

Udvalg/Aktivitetsområde/Funktion	Udgift	Indtægt	Netto
022814 Vintertjeneste	10.329	-531	9.798
023234 Lufthavne	792		792
023540 Havne	2.100	-897	1.204
023541 Lystbådehavne m.v.	542	-506	36
023542 Kystbeskyttelse	1.392		1.392
032218 Idrætsfaciliteter for børn og unge	3.094		3.094
Ældreboliger	22.418	-42.819	-20.401
002519 Ældreboliger	22.418	-42.819	-20.401
Børne- og Familieudvalget	852.535	-112.357	740.178
Fritid	45.749	-13.160	32.589
003231 Stadion og idrætsanlæg	1.163	-2.479	-1.316
032202 Fællesudgifter for kommunens samlede skolevæsen	30		30
032218 Idrætsfaciliteter for børn og unge	27.482	-9.589	17.893
033870 Fælles formål	4.123	-283	3.840
033872 Folkeoplysende voksenundervisning	1.431	-147	1.284
033873 Frivilligt folkeoplysende foreningsarbejde	3.849		3.849
033874 Lokaletilskud	7.671	-662	7.009
Skoler og uddannelse	485.824	-49.029	436.795
032201 Folkeskoler	278.748	-3.128	275.620
032202 Fællesudgifter for kommunens samlede skolevæsen	111		111
032204 Pædagogisk psykologisk rådgivning m.v.	9.691	-3.974	5.717
032205 Skolefritidsordninger	47.100	-24.165	22.936
032208 Kommunale specialskoler og interne skoler i dagbehandlingsti	61.026	-12.992	48.034
032209 Efter- og videreuddannelse i folke- skolen	1.752	-932	820
032210 Bidrag til staten for elever på private skoler	30.582		30.582
032212 Efterskoler og ungdomskostskoler	12.663		12.663
032214 Ungdommens Uddannelsesvejledning	6.995	-568	6.427
032216 Specialpædagogisk bistand til børn i førskolealderen	4.344		4.344
032217 Specialpædagogisk bistand til voksne	10.506	-3.056	7.450
033044 Produktionsskoler	2.957		2.957
033045 Erhvervsgrunduddannelsers skoleophold	1.281		1.281
033046 Ungdomsuddannelse for unge med særlige behov	10.922	0	10.922
033876 Ungdomsskolevirksomhed	7.144	-216	6.928
052510 Fælles formål	3		3
Børn og familieområdet	109.805	-10.774	99.031
032201 Folkeskoler	550		550
046285 Kommunal tandpleje	16.517	-167	16.349
046289 Kommunal sundhedstjeneste	8.116		8.116
052207 Indtægter fra den centrale refusionsordning		-1.013	-1.013
052516 Klubber og andre socialpædagogiske fritidstilbud (dagtilbuds	2.506		2.506
052820 Opholdssteder mv. for børn	2.097	-31	2.065
052821 Forebyggende foranstaltninger for børn og unge	21.391	-1.030	20.361
052822 Plejefamilier	34.386		34.386
052823 Døgninstitutioner for børn og unge	15.648	-5.242	10.406
052824 Sikrede døgninstitutioner m.v for børn og unge	3.179		3.179
054660 Integrationsprogram og introduktionsforløb mv.	10		10
055772 Sociale formål	6.524	-3.290	3.234
057299 Frivilligt socialt arbejde og øvrige sociale formål	82		82
064558 Det specialiserede børneområde	-1.201		-1.201
Dagtilbud til børn	211.158	-39.394	171.764

Drift og statsrefusion (dranst 1 & 2)

----- Budget 2019 -----

Kr. 1.000

Udvalg/Aktivitetsområde/Funktion	Udgift	Indtægt	Netto
052510 Fælles formål	24.427	-194	24.233
052511 Dagpleje (dagtilbudslovens § 21, stk. 2)	57.151	-13.648	43.503
052514 Daginstitutioner (dagtilbudslovens § 19, stk. 2-4)	88.303	-25.552	62.751
052519 Tilskud til privatinstitutioner, privat dagpleje, private fr	40.950		40.950
054660 Integrationsprogram og introduktionsforløb mv.	25		25
064551 Sekretariat og forvaltninger	303		303
Social- og Sundhedsudvalget	1.029.534	-126.884	902.651
Sundhed, sygehusbet. og genoptræning	208.326	-93	208.232
046281 Aktivitetsbestemt medfinansiering afsundhedsvæsenet	175.579		175.579
046282 Genoptræning og vedligeholdelsestræning	16.711		16.711
046284 Fysioterapi	10.042		10.042
046288 Sundhedsfremme og forebyggelse	4.689		4.689
046290 Andre sundhedsudgifter	14		14
052207 Indtægter fra den centrale refusionsordning		-93	-93
053839 Personlig støtte og pasning af personer med handicap mv. (se	750		750
053852 Botilbud til midlertidigt ophold (servicelovens § 107)	807		807
064557 Voksen-, ældre- og handicapområdet	-266		-266
Behandling af misbrug	25.274	-15.333	9.940
003540 Kirkegårde	46		46
053842 Botilbud for personer med særlige sociale problemer (service	9.033	-8.747	286
053844 Alkoholbehandling og behandlingshjem for alkoholskadede (sund	9.202	-6.245	2.957
053845 Behandling af stofmisbrugere (servicelovens §§ 101 og 101 a	5.421	-27	5.394
053859 Aktivitets- og samværstilbud (servicelovens § 104)	1.371		1.371
056890 Driftsudgifter til den kommunale beskæftigelsesindsats	633	-315	317
064557 Voksen-, ældre- og handicapområdet	-431		-431
Borgerservice og ydelser	45.712	-6.172	39.540
023231 Busdrift	2.025		2.025
046290 Andre sundhedsudgifter	2.439		2.439
054660 Integrationsprogram og introduktionsforløb mv.	76		76
054665 Repatriering	818	-901	-83
054867 Personlige tillæg m.v.	10.264	-4.426	5.838
055772 Sociale formål	1.741	-846	895
055776 Boligydelse til pensionister - kommunal medfinansiering	16.324	0	16.324
055777 Boligsikring - kommunal medfinansiering	12.026	0	12.026
Pleje og omsorg for ældre	455.399	-41.843	413.555
002518 Driftssikring af boligbyggeri	652		652
002519 Ældreboliger	340		340
046285 Kommunal tandpleje	208	-26	183
046288 Sundhedsfremme og forebyggelse	787		787
046290 Andre sundhedsudgifter	631		631
052207 Indtægter fra den centrale refusionsordning		-249	-249
053026 Personlig og praktisk hjælp og madservice (hjemmehjælp) til	114.547	-4.229	110.318
053027 Pleje og omsorg mv. af primært ældre undtaget frit valg af l	228.031	-35.228	192.803
053028 Hjemmesygepleje	40.321	0	40.321
053029 Forebyggende indsats samt aflastningstilbud målrettet mod pr	33.207	-250	32.956
053031 Hjælpe midler, forbrugsgoder, boligindretning og befordring t	12.469	-4	12.464
053036 Plejevederlag og hjælp til sygeartikler o.lign. ved pasning	2.835		2.835
053838 Personlig og praktisk hjælp og madservice (hjemmehjælp) til	3.541		3.541
053839 Personlig støtte og pasning af personer med handicap mv. (se	913		913
053841 Hjælpe midler, forbrugsgoder, boligindretning og befordring t	16.918	-1.858	15.059

Drift og statsrefusion (dranst 1 & 2)

----- Budget 2019 -----

Kr. 1.000

Udvalg/Aktivitetsområde/Funktion

	Udgift	Indtægt	Netto
Det specialiserede voksenområde	226.066	-28.161	197.905
002519 Ældreboliger	148		148
005593 Diverse udgifter og indtægter	200		200
046290 Andre sundhedsudgifter	44		44
052207 Indtægter fra den centrale refusionsordning		-1.923	-1.923
052822 Plejefamilier	1.446		1.446
053029 Forebyggende indsats samt aflastningstilbud målrettet mod pr	2.858		2.858
053839 Personlig støtte og pasning af personer med handicap mv. (se	53.592	-8.692	44.899
053840 Rådgivning og rådgivningsinstitutioner (servicelovens §§ 10	1.667		1.667
053842 Botilbud for personer med særlige sociale problemer (service	462	-231	231
053844 Alkoholbehandling og behandlingshjemfor alkoholskadede (sund	45		45
053845 Behandling af stofmisbrugere (servicelovens §§ 101 og 101 a	45		45
053850 Botilbud til længerevarende ophold (servicelovens § 108)	8.690	-350	8.339
053851 Botilbudslignende tilbud (omfattet af §4, stk. 1 nr. 3, i lo	94.520	-4.373	90.147
053852 Botilbud til midlertidigt ophold (servicelovens § 107)	21.490	-3.127	18.363
053853 Kontaktperson- og ledsageordninger (servicelovens §§ 97-99)	1.789	-25	1.764
053854 Særlige pladser på psykiatrisk afdeling (sundhedslovens §238		282	282
053858 Beskyttet beskæftigelse (servicelovens § 103)	11.257	-5.851	5.406
053859 Aktivitets- og samværstilbud (servicelovens § 104)	29.294	-1.009	28.285
055772 Sociale formål	1.710	-844	866
056890 Driftsudgifter til den kommunale beskæftigelsesindsats	2.257	-2.019	238
057299 Frivilligt socialt arbejde og øvrige sociale formål	2.339		2.339
064557 Voksen-, ældre- og handicapområdet	-7.785		-7.785
Handicappede børn og unge	39.414	-14.879	24.535
046282 Genoptræning og vedligeholdelsestræning	1.976		1.976
052207 Indtægter fra den centrale refusionsordning		-1.655	-1.655
052821 Forebyggende foranstaltninger for børn og unge	1.267	-433	834
052822 Plejefamilier	1.399		1.399
052823 Døgninstitutioner for børn og unge	28.601	-9.994	18.606
052825 Særlige dagtilbud og særlige klubber (§ 32 stk. 3 og § 36)	3.731	-618	3.113
055772 Sociale formål	4.038	-2.179	1.859
064558 Det specialiserede børneområde	-1.598		-1.598
Asyl og integration	29.344	-20.401	8.944
002511 Beboelse	1.545	-1.251	294
052821 Forebyggende foranstaltninger for børn og unge	-1		-1
053859 Aktivitets- og samværstilbud (servicelovens § 104)	437		437
054660 Integrationsprogram og introduktionsforløb mv.	27.363	-19.150	8.214
Erhvervs-,Arbejdsmarkeds-og Kulturudvalg	923.396	-232.045	691.351
Kultur	42.802	-4.892	37.910
002513 Andre faste ejendomme	217		217
002820 Grønne områder og naturpladser	216		216
003850 Naturforvaltningsprojekter	35		35
033250 Folkebiblioteker	17.475	-190	17.285
033560 Museer	6.241	-166	6.075
033562 Teatre	3.534	-1.552	1.982
033563 Musikarrangementer	7.752	-2.732	5.020
033564 Andre kulturelle opgaver	7.333	-252	7.081
Erhvervsfremme og turisme	11.872	-109	11.763
033564 Andre kulturelle opgaver	514		514
064862 Turisme	2.938		2.938

Drift og statsrefusion (dranst 1 & 2)

----- Budget 2019 -----

Kr. 1.000

Udvalg/Aktivitetsområde/Funktion	Udgift	Indtægt	Netto
064866 Innovation og anvendelse af ny teknologi	820		820
064867 Erhvervsservice og iværksætteri	7.600	-109	7.490
Arbejdsmarked	2.107	-1.307	800
033044 Produktionsskoler	271		271
056895 Løn til forsikrede ledige og per-soner under den særlige ud	1.836	-1.307	529
Arbejdsmarked - overførselsindkomst	866.615	-225.737	640.878
054660 Integrationsprogram og introduktionsforløb mv.	2.927	-6.797	-3.870
054661 Kontanthjælp til udlændinge omfattet af integrationsprogramme	14.588	-3.257	11.330
054866 Før tidspension tilkendt 1. juli 2014 eller senere	27.248		27.248
054868 Før tidspension tilkendt før 1. juli 2014	183.909		183.909
055771 Sygedagpenge	99.774	-39.604	60.170
055773 Kontant- og uddannelseshjælp	89.436	-20.729	68.707
055774 Integrationsydelse, kontanthjælp mv. med 100 pct. refusion v	589	-589	0
055778 Dagpenge til forsikrede ledige	64.621		64.621
055880 Revalidering	17.328	-3.914	13.414
055881 Løn tilskud m.v. til personer i fleksjob og personer i løn til	199.897	-108.945	90.952
055882 Ressourceforløb og jobafklarings- forløb	72.108	-17.396	54.713
055883 Ledighedsydelse	31.121	-6.274	24.847
056890 Driftsudgifter til den kommunale beskæftigelsesindsats	33.957	-1.537	32.420
056891 Beskæftigelsesindsats for forsikrede ledige	10.142	-4.109	6.033
056897 Seniorjob til personer over 55 år	7.462	-3.462	4.000
056898 Beskæftigelsesordninger	11.508	-9.124	2.384
Økonomiudvalget	318.459	-3.154	315.306
Fællesudgifter og administration	318.459	-3.154	315.306
005593 Diverse udgifter og indtægter		-238	-238
064240 Fælles formål	319		319
064241 Kommunalbestyrelsesmedlemmer	8.278		8.278
064242 Kommissioner, råd og nævn	187		187
064243 Valg m.v.	823		823
064550 Administrationsbygninger	7.927		7.927
064551 Sekretariat og forvaltninger	113.738	-2.916	110.822
064552 Fælles IT og telefoni	51.885		51.885
064553 Jobcentre	44.920		44.920
064554 Naturbeskyttelse	1.626		1.626
064555 Miljøbeskyttelse	8.203		8.203
064556 Byggesagsbehandling	3.227		3.227
064557 Voksen-, ældre- og handicapområdet	7.060		7.060
064558 Det specialiserede børneområde	24.968		24.968
064559 Administrationsbidrag til Udbetaling Danmark	5.638		5.638
064866 Innovation og anvendelse af ny teknologi	3.568		3.568
064867 Erhvervsservice og iværksætteri	697		697
065270 Løn- og barselspuljer	7.504		7.504
065272 Tjenestemandspension	19.420		19.420
065274 Interne forsikringspuljer	-1.302		-1.302
065276 Generelle reserver	9.772		9.772

Anlæg (dranst 3)

----- Budget 2019 -----

Kr. 1.000

Udvalg/Funktion	Udgift	Indtægt	Netto
Udvalg + bevillingsgruppe + overførsel	146.188	-49.450	96.738
Klima-, Miljø- og Teknikudvalget	116.363	-43.550	72.813
002202 Boligformål	7.882	-8.682	-800
002205 Ubestemte formål	1.000		1.000
002510 Fælles formål	6.000		6.000
002513 Andre faste ejendomme	2.600		2.600
002515 Byfornyelse	10.754	-3.983	6.771
002820 Grønne områder og naturpladser	500		500
022207 Parkering	500		500
032201 Folkeskoler	2.500		2.500
052514 Daginstitutioner (dagtilbudslovens § 19, stk. 2-4)	5.000		5.000
064550 Administrationsbygninger	1.900		1.900
003850 Naturforvaltningsprojekter	290	-7.985	-7.695
003851 Natura 2000	12.286		12.286
022822 Vejanlæg	63.151	-22.900	40.251
023541 Lystbådehavne m.v.	2.000		2.000
Børne- og Familieudvalget	11.500		11.500
032218 Idrætsfaciliteter for børn og unge	2.000		2.000
032201 Folkeskoler	6.000		6.000
052516 Klubber og andre socialpædagogiske fritidstilbud (dagtilbuds)	500		500
052510 Fælles formål	2.100		2.100
052511 Dagpleje (dagtilbudslovens § 21, stk. 2)	900		900
Social- og Sundhedsudvalget	13.000	-3.900	9.100
053027 Pleje og omsorg mv. af primært ældre undtaget frit valg af l	5.800		5.800
053028 Hjemmesygepleje	5.200	-3.900	1.300
053858 Beskyttet beskæftigelse (servicelovens § 103)	2.000		2.000
Erhvervs-,Arbejdsmarkeds-og Kulturudvalg	5.125		5.125
033560 Museer	5.000		5.000
022201 Fælles formål	125		125
Økonomiudvalget	200	-2.000	-1.800
002203 Erhvervsformål	200	-2.000	-1.800

Renter, Afdrag, Finansiering (dranst 4 - 7)----- **Budget 2019** -----

Kr. 1.000

Aktivitetsområde/Funktion	Udgift	Indtægt	Netto
Økonomiudvalget	46.250	-2.896.728	-2.850.478
Renteindtægter og kurstab		-5.000	-5.000
072208 Realkreditobligationer		-5.000	-5.000
Renteudgifter	9.637		9.637
075568 Realkredit	58		58
075570 Kommunekreditforeningen	9.570		9.570
075571 Pengeinstitutter	9		9
Finansforskydninger	-15.472	-58	-15.530
082201 Kontante beholdninger	-15.472		-15.472
085253 Kirkelige skatter og afgifter		-58	-58
Afdrag	49.790		49.790
085568 Realkredit	49		49
085570 Kommunekreditforeningen	30.366		30.366
085571 Pengeinstitutter	113		113
085577 Langfristet gæld vedrørende ældreboliger	19.262		19.262
Lån		-29.400	-29.400
085570 Kommunekreditforeningen		-29.400	-29.400
Tilskud og udligning	0	-998.428	-998.428
076280 Udligning og generelle tilskud		-840.862	-840.862
076281 Udligning og tilskud vedrørende udlændinge		16.437	16.437
076282 Kommunale bidrag til regionerne		5.882	5.882
076286 Særlige tilskud		-179.885	-179.885
Skatter	2.296	-1.863.842	-1.861.546
076890 Kommunal indkomstskat	2.296	-1.712.100	-1.709.804
076892 Selskabsskat		-37.356	-37.356
076893 Anden skat på lignet visse indkomster		-4.179	-4.179
076894 Grundskyld		-108.207	-108.207
076895 Anden skat på fast ejendom		-2.000	-2.000

INVESTERINGSOVERSIGT

Kr. 1.000

Kun projekter med beløb i 2019-2022 er medtaget

	Bevilling pr. 1. maj 2018	Tidligere års forbrug	Budget 2018 pr. 1. maj 2018	Budget 2019	Budget 2020	Budget 2021	Budget 2022	Budget - efter- følgende år	TOTAL
Lån	0	0	0	-1.900	0	0	0	0	-1.900
U	0	0	0	1.900	0	0	0	0	1.900
278 Rørtæninger, kloakrør mv. - pulje	0	0	0	1.000	1.000	1.000	1.000	0	4.000
U	0	0	0	1.000	1.000	1.000	1.000	0	4.000
459 Energimæssige investeringer - pulje	0	0	0	0	0	0	0	0	0
Lån	0	0	0	-5.000	-5.000	-5.000	-5.000	0	-20.000
U	0	0	0	5.000	5.000	5.000	5.000	0	20.000
770 Områdefornyelse Sjørring m.v. 2017-2021	7.000	496	1.904	2.000	2.600	0	0	0	7.000
I	-3.500	-120	-1.080	-1.000	-1.300	0	0	0	-3.500
U	10.500	616	2.984	3.000	3.900	0	0	0	10.500
771 Områdeforbyelse Klitmøller 2017-2021	3.000	488	1.447	646	419	0	0	0	3.000
I	-1.500	-150	-840	-283	-227	0	0	0	-1.500
U	4.500	638	2.287	929	646	0	0	0	4.500
775 Udvendig ejendomsvedligeholdelse - pulje	0	0	0	2.600	2.600	5.200	5.200	0	15.600
U	0	0	0	2.600	2.600	5.200	5.200	0	15.600
789 Pulje til områdefornyelse Hurup	3.500	2	498	2.500	250	250	0	0	3.500
I	-1.750	0	-500	-500	-500	-250	0	0	-1.750
U	5.250	2	998	3.000	750	500	0	0	5.250
818 Farlige og forfaldne ejendomme - pulje	0	0	750	1.625	1.625	1.625	1.625	0	7.250
I	0	0	-1.016	-2.200	-2.200	-2.200	-2.200	0	-9.816
U	0	0	1.766	3.825	3.825	3.825	3.825	0	17.066
2020 NATUR OG MILJØ	182	-4.512	-661	5.091	3.606	-1.842	500	0	2.182
481 Renovering af grønne anlæg - pulje	0	0	0	250	250	250	250	0	1.000
U	0	0	0	250	250	250	250	0	1.000
482 Renovering legepladser - pulje	0	0	0	250	250	250	250	0	1.000
U	0	0	0	250	250	250	250	0	1.000
723 EU-projekt - LIFE14 NAT/DK/000606	182	-4.512	-8.356	12.286	3.106	-2.342	0	0	182
I	-46.157	-8.071	-18.640	0	0	-19.446	0	0	-46.157
U	46.339	3.558	10.285	12.286	3.106	17.104	0	0	46.339
876 Vådområdeprojektet Skiveren Nord ved Lønnerup Fjord	0	0	1.765	-1.765	0	0	0	0	0
I	-1.765	0	0	-1.765	0	0	0	0	-1.765
U	1.765	0	1.765	0	0	0	0	0	1.765

INVESTERINGSOVERSIGT

Kr. 1.000

Kun projekter med beløb i 2019-2022 er medtaget

	Bevilling pr. 1. maj 2018	Tidligere års forbrug	Budget 2018 pr. 1. maj 2018	Budget 2019	Budget 2020	Budget 2021	Budget 2022	Budget - efter- følgende år	TOTAL
877 Tingstrup Sø - Vådområdeprojekt	0	0	2.085	-2.085	0	0	0	0	0
I	-2.085	0	0	-2.085	0	0	0	0	-2.085
U	2.085	0	2.085	0	0	0	0	0	2.085
878 Tingstrup Sø - Synergiprojekt	0	0	3.845	-3.845	0	0	0	0	0
I	-4.135	0	0	-4.135	0	0	0	0	-4.135
U	4.135	0	3.845	290	0	0	0	0	4.135
2050 VEJE OG ANDEN INFRASTRUKTUR	32.825	49	15.627	42.876	34.625	37.125	27.125	0	157.427
939 Thisted - gang i byen, RealDania	0	0	0	3.000	5.000	0	0	0	8.000
I	0	0	0	0	-12.000	0	0	0	-12.000
U	0	0	0	3.000	17.000	0	0	0	20.000
283 Medfinansiering til P-fond	0	0	2.500	500	500	500	500	0	4.500
U	0	0	2.500	500	500	500	500	0	4.500
565 Vejanlæg - pulje	0	0	2.502	6.600	10.000	15.000	15.000	0	49.102
U	0	0	2.502	6.600	10.000	15.000	15.000	0	49.102
710 Asfaltbelægninger - pulje	0	0	0	12.500	11.500	11.500	11.500	0	47.000
U	0	0	0	12.500	11.500	11.500	11.500	0	47.000
712 Cold Hawaii Inland	25.300	49	5.500	12.251	7.500	10.000	0	0	35.300
I	-20.800	0	-13.300	-18.300	-2.500	0	0	0	-34.100
U	46.100	49	18.800	30.551	10.000	10.000	0	0	69.400
778 Amtoft Lystbådehavn	0	0	4.000	2.000	0	0	0	0	6.000
U	0	0	4.000	2.000	0	0	0	0	6.000
868 Cykelsti - Hurup - Bedsted	6.900	0	1.000	5.900	0	0	0	0	6.900
I	-4.600	0	0	-4.600	0	0	0	0	-4.600
U	11.500	0	1.000	10.500	0	0	0	0	11.500
884 Infrastruktursamarbejde - Hovedvej 26/34	625	0	125	125	125	125	125	0	625
U	625	0	125	125	125	125	125	0	625
3010 FRITID	0	0	1.000	2.000	21.394	16.000	1.000	0	41.394
542 Selvejende haller renovering - pulje	0	0	1.000	1.000	1.000	1.000	1.000	0	5.000
U	0	0	1.000	1.000	1.000	1.000	1.000	0	5.000
567 Renovering og udbygning af Thy Hallen	0	0	0	1.000	20.394	15.000	0	0	36.394

INVESTERINGSOVERSIGT

Kr. 1.000

Kun projekter med beløb i 2019-2022 er medtaget

	Bevilling pr. 1. maj 2018	Tidligere års forbrug	Budget 2018 pr. 1. maj 2018	Budget 2019	Budget 2020	Budget 2021	Budget 2022	Budget - efter- følgende år	TOTAL
U	0	0	0	1.000	20.394	15.000	0	0	36.394
3020 SKOLER OG UDDANNELSE	0	0	7.300	6.000	6.000	5.000	5.000	0	29.300
566 Skolerenovering - pulje	0	0	5.700	4.000	6.000	5.000	5.000	0	25.700
U	0	0	5.700	4.000	6.000	5.000	5.000	0	25.700
836 Udeområder folkeskolen	0	0	1.600	2.000	0	0	0	0	3.600
U	0	0	1.600	2.000	0	0	0	0	3.600
3030 BØRN OG FAMILIEOMRÅDET	0	0	0	500	500	500	500	0	2.000
901 Børne- og Familieområdet - pulje	0	0	0	500	500	500	500	0	2.000
U	0	0	0	500	500	500	500	0	2.000
3040 DAGTILBUD TIL BØRN	3.000	0	4.856	8.000	21.000	2.500	2.500	0	38.856
568 Dagtilbud - pulje	0	0	956	2.100	2.600	2.500	2.500	0	10.656
U	0	0	956	2.100	2.600	2.500	2.500	0	10.656
838 Dagplejen - 90 el-drevne barnevogne	0	0	900	900	0	0	0	0	1.800
U	0	0	900	900	0	0	0	0	1.800
840 Ny daginstitution i Thisted Øst	3.000	0	3.000	5.000	18.400	0	0	0	26.400
U	3.000	0	3.000	5.000	18.400	0	0	0	26.400
4010 SUNDHEDSOMRÅDET	345	175	270	0	2.000	27.444	20.000	0	49.889
825 Center for Sundhed (træningslokaler)	345	175	270	0	2.000	27.444	20.000	0	49.889
I	0	0	0	0	0	0	-8.000	0	-8.000
U	345	175	270	0	2.000	27.444	28.000	0	57.889
4040 PLEJE OG OMSORG FOR ÆLDRE	0	0	26	7.100	3.000	4.000	4.000	0	18.126
912 Læge- og sygeplejeklinik på Trye	0	0	0	1.300	0	0	0	0	1.300
I	0	0	0	-3.900	0	0	0	0	-3.900
U	0	0	0	5.200	0	0	0	0	5.200
914 Køb af almene boliger mhp. nedrivning	0	0	0	2.800	0	0	0	0	2.800
U	0	0	0	2.800	0	0	0	0	2.800
569 Ældreområdet - pulje	0	0	26	3.000	3.000	4.000	4.000	0	14.026

INVESTERINGSOVERSIGT

Kr. 1.000

Kun projekter med beløb i 2019-2022 er medtaget

	Bevilling pr. 1. maj 2018	Tidligere års forbrug	Budget 2018 pr. 1. maj 2018	Budget 2019	Budget 2020	Budget 2021	Budget 2022	Budget - efter- følgende år	TOTAL
U	0	0	26	3.000	3.000	4.000	4.000	0	14.026
4050 HANDICAPPEDE	0	0	6	2.000	2.000	2.000	2.000	0	8.006
571 Handicap- og psykiatriområdet - pulje	0	0	6	2.000	2.000	2.000	2.000	0	8.006
U	0	0	6	2.000	2.000	2.000	2.000	0	8.006
5010 KULTUR	0	0	0	5.000	0	0	0	0	5.000
847 Statens museum for kunst	0	0	0	5.000	0	0	0	0	5.000
U	0	0	0	5.000	0	0	0	0	5.000
6020 FÆLLESUDGIFTER OG ADMINISTRATION	0	0	0	0	3.000	0	0	0	3.000
908 Udskiftning af datalager (SAN)	0	0	0	0	3.000	0	0	0	3.000
U	0	0	0	0	3.000	0	0	0	3.000
Hovedtotal	49.852	-3.302	32.803	87.338	104.019	99.202	68.850	0	388.910

TAKSTOVERSIGT 2019

2019 **2018**

Skadedyrsbekæmpelse

Der pålægges samtlige faste ejendomme et gebyr af ejendomsværdien

Promille 0,068 0,035

Muldvarpe og mosegrise:

Parcelhusgrunde Indtil 1200 m2 (pr. anmeldelse) Kr. 1.408,00 1.380,00
Landbrug, gartneri og andre arealstore ejendomme pr. time inkl. kørsel og gift Kr. 942,00 922,00

Renovation m.v.

taksterne er excl. moms

Dagrenovation

Ugentlig - sække - 80 liter Kr. 584,00 597,00
Ugentlig - sække - 110 liter Kr. 802,00 818,00
Ugentlig - Plastcontainere - 140 liter Kr. 1.016,00 1.038,00
Ugentlig - Plastcontainere - 180 liter Kr. 1.311,00 1.339,00
Ugentlig - Plastcontainere - 240 liter Kr. 1.831,00 1.868,00
Ugentlig - Plastcontainere - 400 liter Kr. 2.920,00 2.981,00
Ugentlig - Plastcontainere - 600 liter Kr. 3.710,00 3.787,00
Ugentlig - Plastcontainere - 800 liter Kr. 4.642,00 4.738,00
Ugentlig - Containere - 5.000 liter Kr. 30.494,00 31.116,00
Ugentlig - Containere - 12.000 liter Kr. 45.968,00 46.907,00
14. dags - 2-delt plastcontainere - 190 liter Kr. 584,00 597,00
Standplads udenfor skel - 190 liter Kr. 320,00 320,00
14. dags - 2-delt plastcontainere - 240 liter Kr. 802,00 818,00
Standplads udenfor skel - 240 liter Kr. 320,00 320,00
14. dags - 2-delt plastcontainere - 370 liter Kr. 1.016,00 1.038,00
Standplads udenfor skel - 370 liter Kr. 320,00 320,00

Øvrige gebyrer

Miljøgebyr - helårshuse Kr. 1.020,00 1.005,00
Miljøgebyr - sommerhuse Kr. 1.020,00 1.005,00
Generelt affaldsgebyr * Kr. * 185,00

* opgøres bl.a. på baggrund af cvr.-data pr. 1.1. i gebyråret, jfr. Affaldsbekendtgørelsen. 2018 beløbet er estimeret
Generelt affaldsgebyr 2019 kan først udregnes primo 2019

Sydthy Svømmebad

Svømmebad eller varmtvandsbassin:

Barn Kr./time 34,00 34,00
Barn - 10 gange Kr./time 280,00 280,00
Barn - 20 gange Kr./time 500,00 500,00
Voksen Kr./time 48,00 48,00
Voksen - 10 gange Kr./time 420,00 420,00
Voksen - 20 gange Kr./time 750,00 750,00
Børn 0 - 1 år gratis

Stor svømmesal Kr./time 670,00 655,00
Varmtvandsbassin Kr./time 400,00 393,00
Livredder Kr./time 330,00 320,00
Foreninger Kr./time 145,00 142,00

2019 **2018**Kurbadet

Entré	Kr.	150,00	150,00
Entré ved behandling	Kr.	150,00	150,00
Entré - 10 gange	Kr.	1.300,00	1.300,00

Thy-HallenSvømmehallen

Skoler-institutioner (stor bassin pr. bane)	Kr./time	80,00	78,00
Skoler-institutioner (øvebassin)	Kr./time	268,00	263,00
Skoler-institutioner (varmtvandsbassin)	Kr./time	403,00	395,00
Foreninger (stor bassin pr. bane)	Kr./time	32,00	31,00
Foreninger (øvebassin+familiebassin)	Kr./time	65,00	64,00
Livredder	Kr./time	327,00	321,00

Billet bad og sauna	Kr.	20,00	15,00
---------------------	-----	-------	-------

Billetpriser for off. svømning:

Entré - børn	Kr.	34,00	34,00
10 stk. billetter	Kr.	280,00	270,00
20 stk. billetter	Kr.	450,00	450,00
Entré - voksne	Kr.	50,00	50,00
10 stk. billetter	Kr.	420,00	400,00
20 stk. billetter	Kr.	750,00	750,00
100 stk. billetter	Kr.	3.300,00	3.300,00

Seniormotion	Kr.	26,00	25,00
gruppe pris voksne	Kr.	37,00	37,00
Gruppe pris børn	Kr.	23,00	23,00

Leje af terapibassin *

Pr. time	Kr.	403,00	395,00
Gebyr -Godkendte foreninger/aftenskoler i Thisted Kommune	Kr.	137,00	134,00
Livredder	Kr.	327,00	321,00

* Der opkræves for hele og halve timer.

Motionscentret

PBS abb. Halv pris svømning	Kr./time	189,00	189,00
PBS abb. fri svømning	Kr./time	289,00	289,00
Skoler o.l.	Kr./time	496,00	486,00
Klubber	Kr./time	421,00	413,00
Gebyr klubber - Thisted kommune	Kr./time	145,00	142,00
Timeleje H.J.M. + Senior Motion - mandage	Kr./time	289,00	283,00
1 stk. billet	Kr./time	50,00	50,00
10 stk. billet	Kr./time	420,00	400,00
20 stk. billet	Kr./time	750,00	750,00
Kort - 1 måned	Kr./time		
Kort - 3 måneder	Kr./time		
Kort - 6 måneder	Kr./time	1.160,00	1.160,00
Kort 12 måneder	Kr./time	2.200,00	2.200,00
Instruktør pr. time	Kr./time	395,00	395,00
Børn 1 gang	Kr.	34,00	
100 klips kort	Kr./time	3.300,00	3.300,00
Holdinstruktør 2 x 350 kr.	Kr./time	790,00	776,00
Svømmebillet i forbind. Med motionscenter	Kr./time	25,00	25,00
Børnefitness	Kr./time	280,00	270,00
PBS abb børn	Kr.	149,00	149,00

2019 **2018**Holdtræningssalen

Leje uden udstyr	Kr./time	192,00	184,00
Leje med udstyr uden instruktør	Kr./time	292,00	286,00
Leje med udstyr med instruktør (168,00 + indtruktør)	Kr./time	695,00	681,00
Gebyr for godkendte foreninger i Thisted Kommune	Kr./time	35,00	34,00

Centerhallen

Skoler o.l.	Kr./time	504,00	494,00
Klubber	Kr./time	428,00	420,00
Træningsleje	Kr./time	428,00	420,00
Gebyr klubber - Thisted kommune	Kr./time	145,00	142,00
Mors-Thy Håndbold A/S	Kr.	571,00	

Overnatning (leje)

1 person pr. værelse	Kr.	200,00	200,00
1 værelse (uanset antal personer)	Kr.	300,00	300,00
Sengelinned	Kr.	60,00	50,00
Overnatning i mødelokale, inkl. madras og sengetøj. Pr. person.	Kr.	52,00	52,00
Madras	Kr.	20,00	20,00

Under Idrætsstævne: (Der afvikles af foreninger godkendt i Thisted Kommune)

Værelse	Kr.	228,00	224,00
Øvrige rum	Kr.	416,00	408,00
Camping , pr. enhed/døgn	Kr.	44,00	43,00
EI - pr. campingenhed pr. døgn.	Kr.	35,00	35,00

Ikke sportslige arrangementer:

Messer og udstillinger - hel weekend		46.081,00	45.177,00
Udlægning af gulvtæpper		3.872,00	3.796,00
Øvrige arrangementer, pr. time. (Min. 6 timer)		988,00	969,00

Koncerter:

Siddende, inkl. stor scene og bagtæppe - max. 4 * 12 m inkl. 1.000 stole	Kr.	26.248,00	25.733,00
Stående, inkl. stor scene - max. 4 * 12 m inkl. 1.000 stole	Kr.	32.134,00	31.504,00
Leje af stor scene - max. 4 * 14 m	Kr.	7.732,00	7.580,00
Leje af lille scene - max. 4 * 8 m	Kr.	2.646,00	2.594,00
Ophængning af bagtæppe	Kr.	2.329,00	2.283,00
Heldagsarrangement	Kr.	14.830,00	14.540,00

Diverse:

Mødelokale til undervisning, pr. dag.	Kr.	408,00	400,00
Konferencelokal, pr. dag. Max 8 timer	Kr.	740,00	725,00
Konferencelokal, pr. dag. Hel døgn	Kr.	965,00	946,00
Cafe lokalet pr. dag	Kr.	1.680,00	1.647,00
Cafe lokalet pr. dag kommunale møder 2 x konferencelokale	Kr.	1.480,00	1.451,00
Leje af ass. Pr. time	Kr.	327,00	301,00

Træningshallen

Skoler o.l.	Kr./time	504,00	494,00
Klubber	Kr./time	428,00	420,00
Træningsleje	Kr./time	428,00	420,00
Gebyr klubber - Thisted kommune	Kr./time	145,00	142,00

Gymnastiksalen

Skoler m.v.	Kr./time	188,00	184,00
Klubber	Kr./time	188,00	184,00
Gebyr - Klubber i Thisted Kommune	Kr./time	35,00	34,00

2019 **2018**Skaterhallen

Skoler, institutioner og private Kr./time 504,00 494,00

Lokaler i folkeskoler

0 - 200 m2	Kr./time	-	-
201 - 300 m2	Kr./time	35,00	34,00
301 - 400 m2	Kr./time	64,00	63,00

FolkebiblioteketOvertidsbetaling - pr. dato:

Dagen efter sidste afleveringsdato	Kr.	10,00	10,00
4 uger efter sidste afleveringsdato	Kr.	40,00	40,00
8 uger efter sidste afleveringsdato	Kr.	80,00	80,00

Erstatning af materialer - pr. enhed:

Materialets nyanskaffelsespris - variabel
 + teknisk klargøring (skolepris) - variabel
 + evt. overtidsbetaling - variabel

Salg af kasserede materialer:

Enkeltpind m.v. - pr. enhed	Kr.	10,00	10,00
-----------------------------	-----	-------	-------

Kampagnepris - variabel pr. enhed

Samleværker, antikvariatsbøger m.v. - variabel pr. værk

Erhvervsservice / rekvirerede dokumentationsopgaver:

Timeløn (min. ½ time) - pr. time	Kr.	400,00	400,00
----------------------------------	-----	--------	--------

Databasesøgninger - variabel pr. søgning

Udskrifter og kopier - variabel pr. opgave

Undervisning og konsulentbistand m.v.:

Timeløn	Kr.	400,00	400,00
---------	-----	--------	--------

Kørsel - efter statens takst:

Startgebyr pr. fremmøde - ½ time	Kr.	150,00	150,00
----------------------------------	-----	--------	--------

Entreindtægter:

Afhængig af arrangementets karakter - variabel

Salg af kopier og print:

Sort/hvid kopi, print eller Micro Reader print - pr stk	Kr.	1,00	1,00
---	-----	------	------

Farve kopi eller print - pr stk	Kr.	3,00	3,00
---------------------------------	-----	------	------

Andet:

Plakater, postkort, småskrifter m.v. - variabel pr. enhed

Musikskolen

Under 25 år

solo - 20 min. - 36 uger **	Kr./år	3.700,00	3.650,00
-----------------------------	--------	----------	----------

solo - 30 min. - 36 uger **	Kr./år	5.000,00	4.950,00
-----------------------------	--------	----------	----------

solo - 40 min. - 36 uger **	Kr./år	6.100,00	6.050,00
-----------------------------	--------	----------	----------

Mini - 15 min.pr.elev - 36 uger **	Kr./år	2.860,00	2.800,00
------------------------------------	--------	----------	----------

Familie Musik - 30 min. - 36 uger **	Kr./år	5.100,00	5.000,00
--------------------------------------	--------	----------	----------

Fællesfag **	Kr./år	-	-
--------------	--------	---	---

Bands og ensembler - 45 min - 30 uger**	Kr./år	1.450,00	1.450,00
---	--------	----------	----------

Forskole (diverse fag for 0-5 årige) - 45 min. - 22 uger	Kr./år	1.000,00	1.000,00
--	--------	----------	----------

Indskoling (diverse fag for 0. kl - 3. kl) - 45 min - 22 uger	Kr./år	1.000,00	1.000,00
---	--------	----------	----------

Musical - 135 min - 22 uger	Kr./år		1.200,00
-----------------------------	--------	--	----------

Rytmaskor / 1.6. kl - 60 min - 33 uger	Kr./år	700,00	700,00
--	--------	--------	--------

Billedkunst - 3x45 min. - 22 uger	Kr./år	1.250,00	1.200,00
-----------------------------------	--------	----------	----------

Staten yder IKKE tilskud til undervisningen af elever > 25 år

Over 25 år

solo - 20 min. - 36 uger **	Kr./år	4.500,00	4.400,00
solo - 30 min. - 36 uger **	Kr./år	6.300,00	6.200,00
solo - 40 min. - 36 uger **	Kr./år	7.600,00	7.500,00

Bådplads - Havne

Både under 5 meter pr. år	Kr.	1.200,00	1.200,00
Både mellem 5 og 7 m. pr. år	Kr.	2.000,00	2.000,00
Både mellem 7 og 11 m. pr. år	Kr.	2.500,00	2.500,00
Både over 11 m.	Kr.	3.300,00	3.300,00

Taksterne i Doverodde tillægges 150 kroner pga. medlemskab af frihavnsordningen

Bådplads pr. døgn	Kr.	120,00	120,00
Miljøafgift	Kr.	50,00	50,00

Langtidsopbevaring af både på land afregnes med halv pris af afregningen for årlig pladsafgift

Skibs- og vareafgifter - Thisted Havn

Månedsafgift	Kr.	19,00	19,00
Skibsafgift	Kr.	4,00	4,00

Vareafgift

Hovedtakst	Kr.	16,20	16,20
Undertakst 1	Kr.	4,80	4,80
Undertakst 2	Kr.	10,10	10,10
Undertakst 3	Kr.	12,80	12,80

Muslinger	Kr.	2,65	2,65
Fast brændsel	Kr.	11,50	11,50
Havnens båd	kr.	675,00	675,00

Salg af el	Kr./kwh	2,50	2,50
Salg af vand	Kr./kbn	350,00	350,00
Leje af transport og fødekasse inkl. el	Kr./ton	2,75	2,49

Virksomheder med større godsomsætning på Thisted Havn ydes følgende rabat på vareafgiften:

Under 20.000 tons	Pct.	-	-
20.001 - 25.000 tons	Pct.	0,10	0,10
25.001 - 30.000 tons	Pct.	0,15	0,15
Over 30.000 tons	Pct.	0,20	0,20

Mandetimer - følger Park og Vej

Normal timer	Kr.		
50% - timer	Kr.		
100% - timer	Kr.		

Skolefritidsordninger

Pr. måned i 11 mdr. - Morgenmodul *	Kr.	822,00	810,00
Pr. måned i 11 mdr. - Eftermiddagsmodul *	Kr.	1.248,00	1.230,00
Pr. måned i 11 mdr. - Heldagsmodul *	Kr.	1.584,00	1.562,00

Dagplejen

Heldags	Kr.	2.810,00	2.750,00
---------	-----	----------	----------

Institutioner

0-2 årige heldags	Kr.	3.778,00	3.660,00
0-2 årige halvdags (25 timer)	Kr.	2.267,00	2.196,00
0-2 årige deltid (30 timer)	kr.	2.834,00	
3-6 årige heldags	Kr.	1.889,00	1.830,00
3-6 årige halvdags (25 timer)	Kr.	1.133,00	1.098,00
3-6 årige deltid (30 timer)	kr.	1.417,00	

Madordninger

0-2 årige		inkluderet i prisen	
3-6 årige (betales i institutioner med madordning)	Kr.	450,00	450,00
Maksimal forældrebetaling til frugtordninger	Kr.	70,00	70,00

Taksterne er pr. måned. Juli måned er betalingsfri for alle tilbud.

Privat pasning (dagpleje, ung pige i huset)

0-2 årige heldags	Kr.	6.322,00	6.188,00
3-6 årige heldags	Kr.	4.201,00	4.066,00

Tilskud til pasning af egne børn

0-2 årige heldags	Kr.	6.322,00
3-6 årige heldags	Kr.	4.201,00

Private institutioner

0-2 årige heldags - driftstilskud	Kr.	9.257,00	8.964,00
0-2 årige heldags - bygningstilskud	Kr.	501,00	489,00
0-2 årige heldags - administrationstilskud	Kr.	257,00	250,00
3-6 årige heldags - driftstilskud		5.601,00	5.422,00
3-6 årige heldags - bygningstilskud	Kr.	236,00	225,00
3-6 årige heldags - administrationstilskud	Kr.	155,00	147,00
3-6 årige heldags - frokostordninger efter § 16a stk. 1	Kr.	85,00	85,00

Puljeordninger

Pr. måned i 11 mdr. - Heltid	Kr.	4.828,00	4.805,00
Pr. måned i 11 mdr. - Halvdags	Kr.	2.414,00	2.402,00

Tilskuddene er pr. måned. Der udbetales ikke tilskud for juli måned.

Madservice

Portionspriser - Udbragt varm, hoved- og biret	Kr.	63,00	62,00
Portionspriser - Udbragt varm, kun hovedret (betalingsloft)	Kr.	54,00	53,00

Beboere på plejehjem og -boligerForplejning, momsfrit madsalg

Morgenmad inkl. formiddagskaffe	Kr.	32,00	32,00
Middagsmad	Kr.	57,00	55,00
Aftensmad	Kr.	32,00	32,00
Eftermiddagskaffe	Kr.	10,00	10,00
Aftenskaffe	Kr.	10,00	10,00

Forplejning, madsalg inkl. moms

Morgenmad inkl. formiddagskaffe	Kr.	41,00	40,00
Middagsmad	Kr.	71,00	70,00
Aftensmad	Kr.	41,00	40,00
Eftermiddagskaffe	Kr.	12,00	12,00
Aftenskaffe	Kr.	12,00	12,00

Forplejning for beboere omfattet af betalingsloft

Morgenmad inkl. formiddagskaffe	Kr.	27,00	27,00
Middagsmad og eftermiddagskaffe	Kr.	57,15	55,79
Aftensmad og aftenskaffe	Kr.	37,00	36,00
I alt pr. dag	Kr.	<u>121,15</u>	<u>118,79</u>
I alt pr. måned (betalingsloft)	Kr.	3.685,00	3.613,00

Øvrige ydelser

Rengøringsartikler	Kr.	37,00	37,00
Vaskemidler	Kr.	54,00	55,00
Leje af linned	Kr.	140,00	137,00
Vask af linned	Kr.	137,00	255,00
Vask af personligt tøj	Kr.	<u>137,00</u>	<u>209,00</u>

Daghjem

Ophold pr. dag med transport (fra 2016 kun transport)	Kr.	25,00	25,00
Ophold pr. dag uden transport	Kr.	-	-
Mad (middagsmad + 2 x kaffe)	Kr.	77,00	75,00
Mad (frokost + 2 x kaffe)	Kr.	52,00	52,00

Terapi

Kørsel	Kr./tur	12,50	12,50
--------	---------	-------	-------

Aflastningsophold

Betaling for ophold (fra 2016 kun kost)	Kr./dag	121,15	118,79
---	---------	--------	--------

Digitale kort

Konsulentbistand - grundtakst	Kr.	480,00	480,00
Konsulentbistand - medgået tid, pr. time	Kr.	522,00	522,00

Papirkort (print/plot)

A4 (21 x 29,7 cm)	Kr.	-	-
A3 (29,7 x 42 cm)	Kr.	20,00	20,00

		2019	2018
A2 (42 x 59,4 cm)	Kr.	40,00	40,00
A1 (59,4 x 84,1 cm)	Kr.	60,00	60,00
A0 (84,1 x 118,9 cm)	Kr.	120,00	120,00
Porto for forsendelse i rør	Kr.	75,00	75,00

Tilsyn med legepladser

Legepladsinspektør	kr.	495,00	495,00
--------------------	-----	--------	--------

Miljøtilsyn

Brugerbetaling - timetakst	Kr.	328,62	322,49
Starttakst 1 - Mandag-fredag kl. 06.00-18.00		35,00	35,00
Starttakst 2 - Mandag-fredag kl. 18.00-06.00		41,00	41,00
Starttakst 2 - Lørdage, søn- og helligdage		41,00	41,00
Vogne til og med 4 passagerer. Km. takst - Takst 1		15,14	15,14
Vogne til og med 4 passagerer. Km. takst - Takst 2		7,57	7,57
Vogne til 5-8 passagerer. Km. takst - Takst 3		19,60	19,60
Vogne til 5-8 passagerer. Km. takst - Takst 4		9,81	9,81
Mindstepris for transport af kørestole - Vogn med lift		208,00	208,00
Tillæg til grundtakst for vogne til transport af kørestole (når passageren sidder "fastspændt" i kørestolen) - grundtakst + en kilometertakst, der svarer til kørsel for store vogne.		30,00	30,00
Ventetid: For ventetid betales 398,00 kr. pr. time. Uret sættes i gang efter 3 minutters ventetid, hvor der skal optages passagerer		404,00	404,00
Bagage: Cykler, barne- og klapvogne betales med 20,00 kr. pr. stk		20,00	20,00
<i>Fremkørselstakster: Fra bevillingshavers forretningssted til afhentningssted:</i>			
Tillæg for afstand mellem 5-10 km.		75,00	75,00
Tillæg for afstand mellem 10-15 km.		151,00	151,00
Tillæg for afstand mellem 15-20 km.		227,00	227,00

Folkeregisteroplysninger

Evt. nye takster primo 2019

Forespørgsler		75,00	75,00
Bopælsattest		75,00	75,00
Bortkommet personnr.bevis		75,00	75,00

Sygesikringsbeviser

Evt. nye takster primo 2019

Bortkomne sikringsbeviser		200,00	195,00
Lægeskift		200,00	195,00

Restancer

Rykkergebyr / krav tillagt udpantningsret		250,00	250,00
Rykkergebyr, ved krav uden udpantningsret		100,00	100,00

Arbejder for fremmed regning

I de tilfælde kommunen leverer varer eller udfører arbejde for fremmede(ikke kommunale institutioner) afregnes der efter følgende takster:

Mandetimer

Normal timer

50% - timer

100% - timer

Taksterne for 2019 - kan oplyses ved henvendelse til Teknisk Forvaltning

Flexhandicap kørsel

Kontingent pr. år	<i>Bortfalder fra 2019</i>	433,00
Startgebyr (minimumspris)	35,00	30,00
Betaling pr. kilometer pr. tur	4,00	2,80
I Thisted kommune er maksimum prisen pr. tur.	70,00	60,00

KIRKELIG LIGNING - Provstiudvalgenes forslag 2019

Kirkekasser:	Thisted	Sydthy	SUM
2 Haring		448.804	
3 Hillerslev-Kåstrup	2.256.762		
4 Hundborg-Jannerup	2.075.453		
5 Hunstrup-Østerild-Hjardemål	2.342.030		
10 Nors	1.778.256		
11 Nørhå-Sønderhå-Hørsted		1.733.703	
12 Sennels	1.490.590		
13 Sjørring-Thorsted-Skjoldb.-Kallerup	3.216.606		
14 Skinnerup	421.705		
16 Snedsted		2.233.504	
17 Stagstrup		772.617	
18 Stenbjerg		1.066.092	
20 Thisted	14.109.565		
22 Tilsted	1.923.374		
23 Tved	565.097		
24 Vang	625.569		
26 Vester Vandet	656.251		
27 Vorupør	1.616.477		
28 Øsløs - Vesløs - Arup	2.503.426		
30 Øster Vandet	375.176		
31 Boddum-Ydby		1.636.450	
33 Hellingsø-Gettrup		1.044.639	
35 Hurup		6.201.267	
36 Vestervig		3.122.931	
37 Agger		1.087.885	
38 Bedsted - Grurup		3.425.079	
39 Visby-Villerslev-Hassing		1.105.279	
40 Heltborg		663.827	
42 Skyum-Hørdum		2.437.464	
44 Hvidbjerg v. Aa.-Ørum-Lodbjerg		1.737.214	
47 Hansted	1.894.489		
48 Klitmøller	1.134.248		
49 Ræhr	1.165.234		
50 Vigsø	415.393		
52 Tømmerby	1.672.290		
53 Lild Strand	763.190		71.717.936
Til efterbevillinger:			
64 Provstiudvalgsudgifter	2.140.863	1.820.000	
65 Uforudsete udgifter m.v.	1.200.000	300.000	5.460.863
Sum	46.342.044	30.836.755	77.178.799

Klima-, Miljø- og Teknikudvalget

2010 Jordforsyning og ejendomme

Kontoområde	Kontotekst
00.22	Jordforsyning
00.25	Faste ejendomme

00.22 Jordforsyning

Området omfatter udlejning af jord i hele kommunen.

00.25 Faste ejendomme

Bygningsvedligeholdelse

For alle kommunens bygninger er der i budgettet afsat et beløb pr. m² svarende til ca. 43 kr.

Beløbet skal dække bygningsvedligeholdelse af klimaskærmen, tekniske installationer, bygningens basale konstruktioner, samt bygningsmæssige serviceaftaler. For de institutionskvadratmetre som ligger i tilknytning til almene boliger, vil der være en afsmitning fra disse bygningers krav om 10-årige vedligeholdelsesplaner. En afsmitning, som kan betyde en udhuling af andre bygningers vedligeholdelsesbeløb.

i forbindelse med budget 2019 er der vedtaget en reduktion på 2,0 mio. kr. med henblik på en optimering af anvendelse og vedligeholdelse af bygningerne i Thisted Kommune.

Offentlige toiletter

Der er afsat budget til rengøring, vand, varme, vedligeholdelse m.v. til offentlige toiletter i Thisted Kommune.

Beboelse

Budgettet omfatter udgifter og indtægter vedr. almindelige udlejningsboliger.

Erhvervsjendomme

Området omfatter udgifter og indtægter vedr. ejendomme der udlejes til erhverv bl.a. Thy Uddannelsescenter.

Andre faste ejendomme

Området omfatter udgifter og indtægter vedr. andre ejendomme som Store Torv 4 - 6, Hummerhuset, Sydthy Uddannelsescenter.

Byfornyelse og støttet byggeri

Budgettet omfatter tilskud til byfornyelse og driftssikring af boligbyggeri.

Ændringer i 2019:

Blok 2053 Bygningsoptimering

Beregnet ud fra landstal bruger Thisted Kommune i omegnen af 120 mio.kr. om året på drift og vedligeholdelse af bygninger. De senere år har flere kommuner haft succes med at arbejde ekstra målrettet med at optimere udbyttet af de penge der anvendes til dette.

Kommunalbestyrelsen besluttede ved budgetvedtagelsen for 2018, at der skulle skabe et plangrundlag for en tilsvarende optimering i Thisted Kommune.

I planarbejdet er der to fokusområder inden for den samlede bygningsdrift der søges optimeret - anvendelsen og vedligeholdelsen.

Det arbejde er i gang og forventes afsluttet med udgangen af 2018 og det forventes, at der fra budget 2019 vil være grundlag for at gå i gang med at opnå en besparelse på min. 2,0 mio. kr. svarende til ca. 1,7% af de samlede udgifter.

.

Klima-, Miljø- og Teknikudvalget

2020 Natur og miljø

Kontoområde	Kontotekst
00.32	Fritidsfaciliteter
00.38	Naturbeskyttelse
00.48	Vandløbsvæsen
00.52	Miljøbeskyttelse m.v.
00.55	Diverse udgifter og indtægter
00.58	Redningsberedskabet
06.48	Erhvervsudvikling, turisme og landdistrikter

00.32 Fritidsfaciliteter

Redningsposter og faresignalstationer

Vedligeholdelsen af redningsposter og redningsudstyr varetages af kommunen.

00.38 Naturbeskyttelse

Naturforvaltningsprojekter

Budgettet bruges til pleje af kommunale og privatejede fredede arealer m.m. En del af budgettet går til køb af ydelser fra markpersonale fra Drifts- og Anlægsafdelingen.

Når det er relevant bruges budgettet til medfinansiering af naturbeskyttelsesprojekter, som gennemføres i samarbejde med eksterne interessenter såsom EU, Skov- og Naturstyrelsen og andre.

Skove

Budgettet bruges til drift og vedligehold af kommunale skove. Størstedelen går til køb af ydelser fra markpersonale fra Drifts- og Anlægsafdelingen.

00.48 Vandløbsvæsen

Den primære budgetpost er vedligeholdelse af de kommunale vandløb ca. 315 km. Der til kommer opmålinger, udarbejdelse af regulativer mv.

På området er der endvidere myndighedsopgaver i forhold til rensning af ejendomme i spredt bebyggelse samt opdatering af spildevandsplaner.

00.52 Miljøbeskyttelse m.v.

Der varetages en lang række opgaver indenfor området.

Udgifter og indtægter til miljøgodkendelser og tilsyn afholdes på dette område.

Der er afsat budgetposter til indsatsplanlægning ift. grundvandbeskyttelse og udtagning af badevandsprøver ved alle badestrande og svømmehaller som er en kommunal forpligtigelse.

00.55 Diverse udgifter og indtægter

Skadedyrbekæmpelse

Til bekæmpelse af rotter pålægges samtlige faste ejendomme et gebyr af ejendomsværdien på 0,068 procent.

Rottebekæmpelsen i Thisted kommune foretages af et eksternt firma.

00.58 Redningsberedskabet

Beredskabet i Thisted Kommune overgik 1. januar 2016 til et samlet fælles nordjysk beredskab – Nordjyllands Beredskab. Beredskabet er oprettet som et § 60-selskab. Der er afsat budget til betaling af udgifter til Nordjyllands Beredskab.

06.48 Erhvervsudvikling, turisme og landdistrikter

Helhedsorienteret energi- og ressourcepolitik

Der er afsat budget til projekter foranlediget af Energi- og Ressourcepolitikken i Thisted Kommune.

Politikken danner rammerne for arbejdet med projekter og aktiviteter for fire år ad gangen.

I efteråret 2018 udarbejdes der en politik på området, som herefter skal danne rammen for en fremtidig strategi.

Klima-, Miljø- og Teknikudvalget

2030 Forsyningsområdet

Kontoområde	Kontotekst
01.38	Affaldshåndtering

01.38 Affaldshåndtering

Generelt

Forsyningsområdet adskiller sig fra de øvrige kommunale områder ved, at de enkelte virksomheder skal hvile i sig selv, dvs. at indtægter og udgifter set over en årrække skal balancere

Dagrenovation

Området omfatter den kommunale ordning til indsamling, transport og forbrænding af erhvervs- og husholdningers restaffald/dagrenovation samt biobehandling af madaffaldet. Transporten er udliciteret til private vognmænd.

Ordning er beskrevet nærmere i Thisted Kommunes regulativ for husholdningsaffald – 24. december 2016 samt regulativ for erhvervsaffald – 1. juni 2013.

Hovedposterne i områdets økonomi er:

- Betaling til vognmænd for kørsel af affald
- Betaling for forbrænding af restaffaldet/dagrenovation
- Betaling for biobehandling af madaffaldet
- Indkøb af affaldssække til brugerne
- Brugerbetaling

Storskrald og haveaffald

Området omfatter:

- Afhentning og transport af storskrald (Genbrugsekspressen) samt udsortering af affald fra Genbrugsekspressen på genbrugscentre
- Drift af genbrugscentre i Hanstholm, Frøstrup, Hurup og Thisted med containere for diverse genbrugsfraktioner, deponifraktioner, forbrændingsfraktioner samt haveaffald m.v.
- Drift af genbrugsstationer til papir/pap og glas/flasker
- Indsamling af genbrugsfraktioner fra kommunale enheder

Ordningerne er beskrevet nærmere i Thisted Kommunes regulativ for husholdningsaffald – 24. december 2016.

Hovedposterne i områdets økonomi er:

- Lønninger til personale på genbrugscentre
- Øvrige udgifter til drift af genbrugscentre, herunder bygninger og pladsvedligeholdelse
- Indkøb af storskraldssække
- Betaling til deponi
- Betaling for forbrænding
- Betaling til vognmænd for kørsel af Genbrugsekspressen.

- Betaling til vognmænd for tømning af containere på genbrugsstationer⁴² samt indsamling af genbrugseffekter ved kommunale enheder.
- Brugerbetaling og indtægt fra salg fra genbrugsbutikker

Farligt affald

Området omfatter:

- Drift af særligt indrettede modtagepladser for farligt affald på genbrugscentrene

Ordningen er beskrevet nærmere i Thisted Kommunes regulativ for husholdningsaffald – 24. december 2016.

Klima-, Miljø- og Teknikudvalget

2040 Kollektiv trafik

Kontoområde	Kontotekst
02.32	Kollektiv trafik
03.22	Folkeskolen m.m.

02.32 Kollektiv trafik

Området omfatter udgifter til den kollektive trafik i Thisted Kommune i form af bus- og færgedrift samt skolekørsel og specialkørsel for børn.

Fælles formål

Der er afsat budget til vedligeholdelse af læskure, infotavler m.v. I 2019 er der afsat 500.000 kr. til grøn mobilitet.

Busdrift

Budgettet indeholder:

- Betaling til NT - Nordjyllands Trafikselskab. Fra og med 2019 er bidraget til NT øget med 500.000 kr. til styrkelse af den kollektive trafik.
- I 2019 gives der tilskud til flextur. Taksten er 5,00 kr. pr. km.

Færgedrift

Budgettet indeholder:

- Tilskud til Mors - Thy Færefart I/S
- Tilskud til Thyborøn - Agger Færefart

03.22 Folkeskolen m.m.

Befordring af elever i grundskolen

Området omfatter betaling for:

- Skolekørsel
- Befordring af syge elever
- NT-kort
- Befordring af børn til specialundervisning
- Betaling til/fra andre kommuner
- Administrationsbidrag til kørselsplanlægning

Klima-, Miljø - og Teknikudvalget

2050 Øvrig trafik

Kontoområde	Kontotekst
00.28	Fritidsområder
00.32	Fritidsfaciliteter
00.38	Naturbeskyttelse
02.22	Fælles funktioner
02.28	Kommunale veje
02.32	Kollektiv trafik
02.35	Havne
03.22	Folkeskolen m.m.

00.28 Fritidsområder

Parker og legepladser

På området varetages pleje og vedligeholdelsen af 18 ha. større parkanlæg, en række mindre anlæg, samt ca. 32 legepladser, primært i tilknytning til disse anlæg. 25 legepladser driftes fuldt ud af Thisted kommune og 7 legepladser driftes i samarbejde med foreninger m.v.

Området omfatter også strandrensning, badebroer, Søbadet i Thisted og Havbadet i Vorupør.

Udgiften omfatter løn og maskinomkostninger, samt indkøb af driftsmidler så som papirkurve, hegn, planter, gødning, frø, legeredskaber, bænke m.v.

Omfatter ligeledes udgifterne til "Nyttecentret", Tigervej, Thisted.

00.32 Fritidsfaciliteter

Dyrskuepladser

Der er flg. dyrskuepladser i Thisted Kommune:

Hurup Dyrskueplads, Ashøjgade 35, Hurup

Thisted Dyrskueplads, Tingstrupvej 35, Thisted

Her varetages pleje og vedligeholdelsen samt renholdelse af arealerne

Der er budgetteret med indtægter for udleje af pladserne.

Udgifter til el og vand, samt til retablering af skader og rengøring af arealerne betales ud over taksterne.

Der er ligeledes afsat budget til mobilscenen.

02.22 Fælles funktioner

Området vedrører drift og vedligeholdelse af vejnettet i Thisted kommune.

Fælles område

Området dækker udgifter til personalet så som løn, uddannelse, forsikringer, arbejdstøj, samt drift af maskinparken.

Der omposteres til de relevante driftsområder, (dvs. parker, stadions, vejdrift, vintertjeneste o.l.), således at personale og maskinaktiviteter udgiftsføres på driftsområdet og indtægtsføres på området fælles formål.

Ligeledes afholdes der på området udgifter til bygninger og pladser til opbevaring af materiel, trafiktællinger, trafikikkerhedskampagner o.l.

Området har en fordelingskonto til løn, som afholder lønudgiften til sektionsleder, driftsassistent, administrative medarbejdere, formænd, mekanikere og specialarbejdere

Herudover ansættes der efter behov, i sommerperioden, personale til at udføre ikke budgetlagte opgaver for interne afdelinger.

02.28 Kommunale veje

Forudsætninger for området er at driftsafdelingen vedligeholder og fører tilsyn med ca. 1.300 km. Offentlig vej.

Vejarealet er fordelt på:

- 1.288,8 km. asfaltvej,
- 79,2 km. grusvej
- 165 km. fortov,
- 60 km. offentlig sti,
- 821 km. grøfter
- 6.183.833 m². rabatareal

Vejnettet vedligeholdes ud fra et politisk valgt vedligeholdelsesniveau. Niveaue bestemmes ud fra brugerhensyn og økonomi, dvs. trafikikkerhed, komfort, hastighed, trafikens art og mængde, samt vejkapitalens og investeringens forrentning.

Vejvedligeholdelse m.v.

Rabatter grøfter og skråninger

Området afholder udgiften til oprensningen og vedligeholdelsen af vejgrøfter, slåning af vejgræs i forsommeren og om efteråret, samt regulering og afhøvling for at sikre en tilfredsstillende afledning af vejvandet.

Vedligehold plantninger i vejarealet

Det budgetterede beløb afholder udgiften til vedligeholdelse og fornyelse af plantninger i vejarealet, her under alle træer og busketter m.v.

Broer

Området afholder udgiften til almindelig vedligeholdelse af broer/bygværker og deres rækværker.

Afvandingsledninger og brønde m.v.

Det budgetterede beløb afholder udgiften til vedligeholdelse og renholdelsen af rendestensbrønde og tilhørende ledninger.

Mindre reparationsarbejder

På området afholdes udgiften til vedligeholdelse og omlægninger af fortove, samt andre mindre partielle arbejder.

Færdselstavler

Det budgetterede beløb afholder udgiften til vedligeholdelse, anskaffelse og opsætning af færdsels og vejvisningstavler.

Afmærkning på kørebaner

På området afholdes udgiften til reparation og fornyelse af kørebaneafmærkningen.

Autoværn

Det afsatte beløb anvendes til vedligeholdelse og fornyelse af autoværn.

Renholdelse

På området varetages renholdelsen af gader og p.-pladser, herunder gadefejning og tømning af affaldsspande, affaldsopsamling, samt ukrudtsbekæmpelse.

Belysningsvedligeholdelse

Afholder udgiften til almindelig vedligeholdelsesarbejder på gadebelysningen, såsom udskiftning af lyskilder o.l.

Elkøb

Køb af el til gade og vejbelysning.

Signalanlæg

Området afholder udgiften til vedligeholdelse af 5 signalanlæg, samt "Torontoanlæg" ved skoler, herunder køb af el.

Afvandingsbidrag i henhold til betalingsvedtægt

Der betales en afgift til Thisted Vand årligt. Afgiften udgør 8% af Thisted Vands anlægsudgifter.

Tilstands- og billedregistrering af veje

På området afholdes udgiften til registrering af vejenes tilstand.

Registreringen indgår kommunes vejdatabase til beregning af mest optimal vejvedligeholdelse, samt til den daglige vejadministration hvor billedregistreringen medføre færre kørte kilometer i forbindelse med vejbesigtigelser m.m.

Belægninger m.v.**Reparation af belægninger på kørebaner m.v.**

Det budgetterede beløb omfatter udgiften til den løbende vedligeholdelse af vejenes belægninger. Større reparationsarbejder udføres som hovedregel af entreprenører, medens akutte og mindre opgaver udføres af eget personale.

Slidlag på kørebaner m.v.

Vejene vedligeholdes på baggrund af 10 års beregninger, hvor der udarbejdes løsningsmodeller og konsekvensvurdering ud fra dette års og kommende 10 års forventet budget.

Vintertjeneste

På området afholdes omkostningerne til kommunes snerydning og glatførebekæmpelse på offentlige veje og stier, såsom indkøb af salt, og indleje af vogn-

mænd og entreprenører, samt overførte løn- og maskinudgifter. Udgifterne til⁴⁷ indkøb og drift af saltspredere, koste og sneplove afholdes ligeledes her.

Kommunes forpligtigelser i forbindelse med vintertjeneste fastlagt i lov om vintervedligeholdelse og renholdelse af veje. Vintervedligeholdelsen udføres i henhold til regulativ for vintervedligeholdelse og renholdelse af veje i Thisted Kommune, august 2015.

02.32 Kollektiv trafik

Lufthavn

Området omfatter udgifter og indtægter for:

- Thisted Lufthavn, Tved

02.35 Havne

Området omfatter udgifter og indtægter for:

- Agger Havn
- Doverodde Havn
- Thisted Havn
- Thisted Erhvervshavn
- Havnen 15, Thisted
- Synopalhavnen

Der er endvidere afsat budget til tilskud til kystbeskyttelse.

03.22 Folkeskolen m.m.

På området varetages pleje og vedligeholdelsen af udendørs idrætsanlæg, i alt er der 66 fodboldbaner i kommunen, samt mindre skolebaner m.m.

Udgiften omfatter overført løn og maskinomkostninger til græsklipning og vertikalskæring m.v., samt indkøb af driftsmidler som hegn, gødning, græsfrø, planter, sand til topdressing af græsbaner og vedligeholdelse af grusbaner, samt tennisgrus til tennisbaner, baneanlæggenes el og vandforbrug m.m.

Idrætsforeningerne styrer og udfører selv opstregning af banerne efter behov. Kommunen afholder udgiften til græsmaling og malemaskiner efter behov.

Ændring i 2019:

Blok 2036 Gadebelysning / energibesparende foranstaltninger

På Kommunalbestyrelsesmødet den 29. maj 2018 blev der vedtaget en fremrykning af anlægsinvesteringen i vejbelysningsanlægget.

Oprindeligt var der afsat 4,0 mio. kr. årligt på investeringsoversigten i perioden 2019 - 2026.

I stedet blev den årlige investering fremrykket til at være en samlet investering på i alt 29,3 mio. kr., fordelt med 7,3 mio. kr. i 2018 og med 22,0 mio. kr. i 2019.

I forbindelse med fremrykningen af anlægsinvesteringen, er der en forventet årlig driftsbesparelse på 1,9 mio. kr.

Klima-, Miljø- og Teknikudvalget

2060 Ældreboliger

Kontoområde	Kontotekst
05.25	Faste ejendomme

05.25 Faste ejendomme

Ældreboliger

Området omfatter Thisted Kommunes 553 almene boliger – dvs. ældreboliger og almene boliger i Thisted Kommunes bofællesskaber for beboere med særlige behov.

Grundlæggende for Thisted kommunes almene boliger er, at den samlede lejeindtægt til enhver tid skal være fastlagt således, at den giver afdelingen mulighed for af sine indtægter at afholde de udgifter, der er forbundet med driften.

Thisted Kommunes udgifter til administration dækkes af indtægter fra administrationsbidrag, der er omkostning for de enkelte boligafdelinger. Administrationsbidrag indgår som indtægt på konto 6 Administration m.v. og dækker lønomkostningerne til medarbejdere der helt og delvist er beskæftiget med administration og vedligeholdelse af de almene boliger.

På baggrund af ovenstående har administration og vedligeholdelse af de almene boliger ingen indflydelse på Thisted Kommunes økonomi.

Børne- og Familieudvalget

3010 Fritid

Kontoområde	Kontotekst
03.22	Folkeskolen M.M
03.38	Folkeoplysning og fritidsaktiviteter m.v.

Generelt

I budgettet for 2019 indgår følgende ændringer til budgettet i forhold til tidligere år:

Blok 3031 Lokaletilskud efter folkeoplysningsloven -500.000 kr. Det samlede lokaletilskudsbudget til aftenskoler og foreninger på omkring 7.500.000 kr. reduceres med 500.000, hvorefter budgettet svarer til de forventede udgifter i 2019.

Blok 3030 Regulering af brugertallet på fritidsområdet +100.000 kr. Fritidsområdets samlede budget reguleres med udviklingen i den samlede befolkning i kommunen. I budget 2019 er der indarbejdet en positiv regulering på 100.000 kr. i forhold til tidligere års beslutninger om demografireguleringer. Netto reguleringen fra 2018 til 2019 udgør dermed 0 kr.

Fritid							
Mio. kr.	2016	2017	2018	2019	2020	2021	2022
Budget 2016 (-19)	-0,2	-0,4	-0,6	-0,8	-0,8	-0,8	-0,8
Budget 2017 (-20)		0,1	0,1	0,1	-0,1	-0,1	-0,1
Budget 2018 (-21)			0,1	0,2	0,2	0,0	0,0
Budget 2019 (-22)				0,1	0,1	0,1	-0,1
Samlet regulering	-0,2	-0,3	-0,4	-0,4	-0,6	-0,8	-1,0
Årets regulering	-0,2	-0,1	-0,1	0,0	-0,2	-0,2	-0,2

På fritidsområdet fordeles reguleringen forholdsmæssigt mellem områdets aktiviteter (selvejende haller, kommunale haller, kommunale klubhuse, lokaletilskud, medlemstilskud, aftenskoler).

Haller

Der budgetteres med tilskud til skolers brug af idrætshaller, herunder tilskud til selvejende haller og drift af de kommunale haller:

Selvejende haller

Vestervig-Agger Aktivitetscenter, Teglgårdsvej 5, Vestervig
 Hurup Hallerne, Idrætsvej 7, Hurup
 Hørdum Hallen, Sportsvej 12, Hørdum
 Bedsted Hallen Ved Stadion 7, Bedsted
 Hanstholm Hallerne, Fyrvej 104, Hanstholm
 Hannæs Hallen, Gl. Feggesundvej 29, Vesløs
 Nordthy Hallen, Sennelsvej 128, Sennels
 Rolighedshallen, Kastanievej 47, Thisted Kommune
 Nors Hallen, Kirkebyvej 17, Nors

Sjørring Idræts- og Kulturcenter, Hjørnet 2, Sjørring
Snedsted Hallen, Østerallé 10, Snedsted
Østerild Multicenter, Vesterbyvej 1, Østerild
Boddum-Ydby Skytte- og Fritidscenter, Ydbyvej 193C, Ydby(anvendes ikke af folkeskoler).

Kommunale haller

Sydthy Svømme- og Kurbad, Idrætsvej 5, Hurup
Thy Hallen, Lerpyttervej 50, Thisted
Munkehallen, Munkevej 9, 7700 Thisted

Folkeoplysning, fællesområdet

På fællesområdet budgetteres der med udgifter til:

Folkeoplysningsudvalgets virke.

Folkeoplysningsudvalgets Pulje til foreninger, aftenskoler, projekter som er nytænkende og kan udvikle den enkelte forening, aftenskole eller klub, og som kan virke som inspiration for andre. Udviklingsprojekter som fremmer tværgående samarbejde og nye aktiviteter, udviklingsprojekter som falder inden for et tema som folkeoplysningsudvalget har valgt at sætte tema på.

Fundraising/udviklingsprojekter på fritidsområdet.

Tilskud til drift af 21 kommunale bygninger, der anvendes som klubhuse for fritidsforeninger og betaling til regionen m.v. for fritidsforeningers benyttelse af regions- og statsejede lokaler. (Hal B og gymnastiksalen ved Thy hallen).

Voksenundervisning (aftenskoler)

Der budgetteres med tilskud til 11 aftenskoler i kommunen.
Tilskuddet ydes forholdsmæssigt efter afholdte lønudgifter med differentierede satser for tilskud til almen undervisning, handicap- og instrumentalundervisning.

Foreningsarbejde

Under dette område budgetteres med tilskud til ca. 230 foreninger, som får medlemstilskud.

Der ydes medlemstilskud til børn og unge under 25 år - tilskudssatsen tager udgangspunkt i den aktivitet der udøves.

Lokaletilskud

Der budgetteres med tilskud til:
Lokaler til aftenskoler.

Foreningers drift af egne og lejede lokaler, haller og svømmehaller.
Herunder indtægtsføres også gebyr for brug af kommunale lokaler og haller.

Der henvises til takstoversigtens tilskudssatser og takster på området.

Børne- og Familieudvalget

3020 Skoler og uddannelse

Kontoområde	Kontotekst
03.22	Folkeskolen
03.30	Ungdomsuddannelser
03.38	Folkeoplysning og fritidsaktiviteter m.v.

Generelt

I nedenstående skema fremgår hvilke kommunale undervisningstilbud og SFO-tilbud der er i Thisted Kommune. Det fremgår ligeledes hvor mange elever/børn der er indarbejdet i budget 2019.

Skoler	Skoleelever	SFO	Skoleintro
Bedsted Skole	117	48	13
Campus 10	95		
Hannæs-Østerild Skole	273	80	16
Hanstholm Skole	211	58	35
Hurup Skole	532	135	35
Koldby Skole	126	67	13
Nors Skole	165	79	19
Rolighedsskolen	277	140	31
Sennels Skole	121	63	15
Sjørring Skole	434	106	29
Snedsted Skole	400	90	35
Tilsted Skole	167	100	20
Tingstrup Skole	564	158	43
Vestervig Skole	95	51	6
Østre Skole	551	116	36
Almenundervisning i alt	4.128	1.291	346
Bedsted Skole - Bedstedklassen	21	6	
Bedsted Skole - Golfstrømmen	24	6	
Hanstholm Skole - Flyvefisken	25	2	
Rolighedsskolen - Østermølle	67	48	
Rolighedsskolen - Rolighedsklassen	24	15	
Snedsted Skole - Trombakken ADHD	30	5	
Snedsted Skole - Trombakken Autist	37	5	
Østre Skole - Flexklassen	28	8	
Specialundervisning i alt*	256	95	
Østre Skole - juniorklub		59	
I alt	4.384	1.445	346

*De 256 elever i specialundervisningen fordeler sig med 218 elever fra Thisted Kommune og 38 elever fra andre kommuner.

Foruden de kommunale undervisningstilbud betales der for elever i friskoler og på efterskoler.

Fra skole- og uddannelsesområdet afholdes ligeledes udgiften til ungdomsuddannelser for unge med særlige behov, der henvender sig til unge udviklingshæmmede og andre unge med særlige behov, der ikke kan gennemføre en traditionel ungdomsuddannelse. Denne målgruppe har et lovkrav på en 3-årig særligt tilrettelagt ungdomsuddannelse (STU).

I budget 2019 er der indarbejdet følgende elevtal for disse tilbud:

Andre tilbud	Elever
Friskoler - elever	760
Friskoler - børn i SFO	360
Efterskoler	359
STU 1 i Skjoldborg	25
STU 2 i Møllehuset	12
Køb af andre STU pladser	11

Ændringer i 2019

Blok 3033 Fællesudgifter til skoler og SFO'er -700.000 kr. - Fælleskontiene for skoler og SFO'er indeholder budgetter til fælles aktiviteter som f.eks. IT, elevaktiviteter, uddannelse, udviklingsarbejde, konsulenter, forældrebetaling, forenings SFO osv. I forbindelse med budgetarbejdet blev det vurderet, at der kunne skabes et råderum på 700.000 kr. på disse konti.

Blok 3035 Ressourcer til skoleområdet +1.900.000 kr. - I forlængelse af budgetforliget for 2018 blev der godkendt en omprioritering af midler fra forebyggende foranstaltninger og anbringelsesområdet til ressourcer på skoleområdet. Omprioriteringen er i forbindelse med budget 2019 videreført.

Folkeskoler og specialundervisning

De fleste penge på skoleområdet fordeles til skolerne efter fastlagte principper, udmøntet i en fordelingsmodel. Den 17. januar 2017 godkendte Børne- og Familieudvalget en ny fordelingsmodel, hvor der fordeles efter følgende hovedprincipper:

- Grundtildeling pr. skole 1.000.000 kr. (2017 niveau)
- Klassetildeling pr. klasse 200.000 kr. (2017 niveau)
- Elevtildeling med forskellige faktorer afhængig af klassetrin/tilbud
- Bygningstildeling til energi, rengøring, pedel, vedligeholdelse m.v.

Herudover er der en række forvaltningskonti til understøttelse af et fælles skolevæsen. Pengene bruges til strategisk kompetenceudvikling, fælles IT-pulje, fælles elevaktiviteter udviklingsmidler, frikøb m.v.

Skolefritidsordninger

De fleste penge til SFO-området fordeles til SFO'erne efter politiske/administrative besluttede principper. Langt de fleste penge til SFO'erne følger antallet af børn. De tildelte midler reguleres hen over året i forhold til det faktiske antal børn i SFO'erne.

Der er en række forvaltningskonti til søskenderabat, fripladser, forældrebetaling, PAU-elevpladser, uddannelse m.v.

Bidrag til statslige og private skoler (friskoler)

Thisted kommune er forpligtiget til at betale for 760 elever i 2019. Elevtallet er opgjort pr. 5. september 2018.

Kommunens bidrag udgør 38.672 kr. pr. skoleelev og 7.768 kr. pr. elev i skolefritidsordningen.

Efterskoler

Thisted kommune er forpligtiget til at betale for 359 elever i 2019. Elevtallet er opgjort pr. 5. september 2018 og betalingen udgør 37.128 kr. pr. elev.

Ungdomsskolen

Ungdomsskolen tilbyder en række aktiviteter, ekskursioner og fællesture. Ungdomsskolen har følgende klubber:

- Juniorklub for 4-6 kl. (3. kl. fra 1. april) i Bedsted, Hannæs, Hanstholm, Hurup, Snedsted og Thisted.
- Small Talk klub for 5-7 kl. i Bedsted, Hannæs, Hanstholm, Hurup, Nors, Snedsted og Thisted.
- Ungdomsklub for 7 kl.-18 år i Hannæs, Hanstholm, Hurup, Snedsted og Thisted.
- Skate- og Streetklub i Thisted

Øvrige institutioner/afdelinger/tilbud på området

PPR – Psykologisk pædagogisk rådgivning

UU- Ungdommens Uddannelsesvejledning Thy

Kommunikations Center Thisted

STU 1 i Skjoldborg

STU 2 i Møllehuset

Produktionsskoler (ikke kommunale tilbud)

Demografisk regulering

Den demografiske regulering for bevillingsgruppen Skoler og uddannelse beregnes én gang årligt i forbindelse med budgetlægningen.

Områder

Det er vurderet, hvilke delområder der er relevante at demografiregulere. Dette ud fra i hvor høj grad delområdernes aktivitetsniveau er afhængig af den demografiske udvikling. De delområder, hvor aktivitetsniveauet i højere grad vurderes at afhænge af andre faktorer end den demografiske udvikling, demografireguleres ikke. Ca. 94% af budgettet på skole- og uddannelsesområdet demografireguleres og reguleringen fordeles forholdsmæssigt på de aktuelle fagområder.

Reguleringsprincipper

Bevillingsgruppen Skoler og uddannelse demografireguleres ud fra den forventede ændring i elevtallet. Reguleringen sker på baggrund af forskellen mellem de nye prognosetal og de tal, som ligger til grund for budgettet i de enkelte år.

Aktivitetstallene, der ligger til grund for budgettet, er fastsat i forbindelse med tidligere års demografireguleringer. Som elevtalsforudsætning anvendes befolkningsprognosen, jf. skemaet nedenfor.

Elevtalsforudsætninger					
	2018	2019	2020	2021	2022
Budgetgrundlag i budget 2018	5.671	5.606	5.447	5.331	5.331
Prognose 6-16 årige		5.616	5.457	5.341	5.233
Korrektion i antal 6-16 årige		10	10	10	-98

Beregning

Forskellen mellem budgetgrundlaget og de nye prognosetal (elevtalskorrektion) ganges med et enhedsbeløb. Enhedsbeløbet, som er beregnet på baggrund af budgetforudsætningerne for 2018, udgør 72.785 kr.

Demografisk regulering				
Mio. kr.	2019	2020	2021	2022
Korrektion	0,7	0,7	0,7	-7,1

Reguleringen i årets budget skal ses i sammenhæng med reguleringer vedtaget i tidligere budgetår. Af nedenstående tabel fremgår, at den samlede regulering fra 2018 til 2019 udgør -3,9 mio. kr.

Skoler og uddannelse												
Mio. kr.	2011	2012	2013	2014	2015	2016	2017	2018	2019	2020	2021	2022
Budget 2011 (-14)	-6,3	-11,9	-20,1	-33,2	-33,2	-33,2	-33,2	-33,2	-33,2	-33,2	-33,2	-33,2
Budget 2012 (-15)		1,8	3,8	6,2	3,5	3,5	3,5	3,5	3,5	3,5	3,5	3,5
Budget 2013 (-16)			0,0	0,0	0,0	0,0	0,0	0,0	0,0	0,0	0,0	0,0
Budget 2014 (-17)				0,8	0,2	-6,2	-8,9	-8,9	-8,9	-8,9	-8,9	-8,9
Budget 2015 (-18)					-8,8	-9,3	-10,5	-15,5	-15,5	-15,5	-15,5	-15,5
Budget 2016 (-19)						3,0	2,9	2,8	-1,2	-1,2	-1,2	-1,2
Budget 2017 (-20)							0,6	0,6	0,6	-10,3	-10,3	-10,3
Budget 2018 (-21)								0,1	-0,5	-1,3	-9,6	-9,6
Budget 2019 (-22)									0,7	0,7	0,7	-7,1
Samlet regulering	-6,3	-10,1	-16,3	-26,2	-38,3	-42,2	-45,6	-50,6	-54,5	-66,2	-74,5	-82,3
Årets regulering	-6,3	-3,8	-6,2	-9,9	-12,1	-3,9	-3,4	-5,0	-3,9	-11,7	-8,3	-7,8

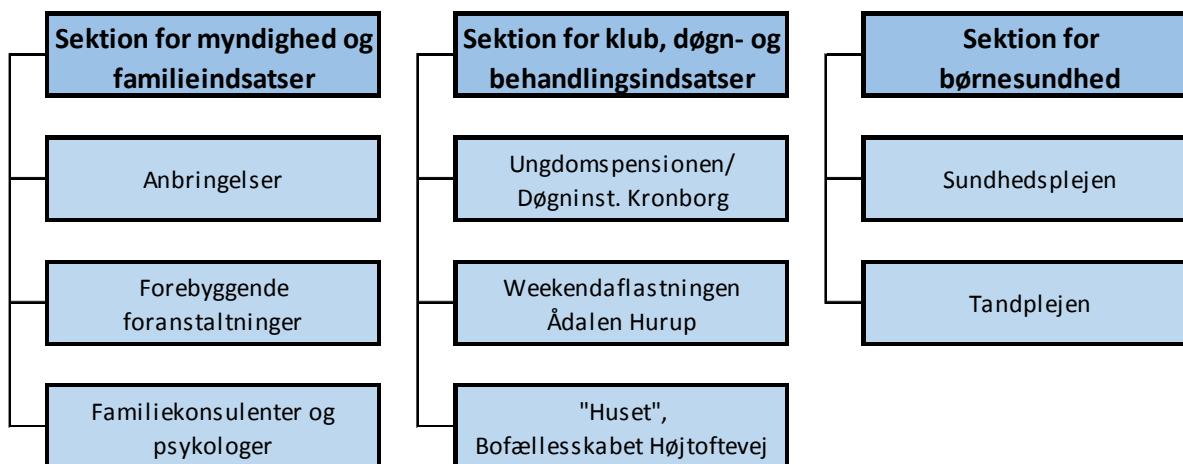
Børne- og Familieudvalget

3030 Børne- og Familieområdet

Kontoområde	Kontotekst
03.22	Folkeskolen m.m.
04.62	Sundhedsudgifter m.v.
05.22	Central refusionsordning
05.25	Dagtilbud til børn og unge
05.28	Tilbud til børn og unge med særlige behov
05.57	Kontante ydelser
05.72	Støtte til frivilligt socialt arbejde og øvrige sociale formål
06.45	Administrativ organisation

Området generelt

Nedenstående oversigt viser, hvilke områder der er placeret under Børne- og Familieområdet i Thisted Kommune:



Anbringelser

Behandling af anbringelsessager for børn og unge i Thisted Kommunes Familie-rådgivning, foretages som udgangspunkt i "sektion for myndighed og familieindsatser". Sektion for myndighed og familieindsatser er opdelt på følgende måde:

Sektionsleder		
Modtagelsen	Undersøgelser- og foranstaltningsteam	Anbringelsesteam
* fagkoordinator * sagsbehandlere * konsulterende soc.rådgivere	* fagkoordinator * sagsbehandlere	* fagkoordinator * anbringelsekonsulenter * sagsbehandlere
Tager sig af alle indkomne underretninger og alle nye henvendelser	Udarbejder børnefaglige undersøgelser og igangsætter forebyggende foranstaltninger	Sagsbehandler i alle anbringelsessager

Anbringelsesmulighederne for børn og unge er:

- Plejefamilier
- Netværksplejefamilier
- Opholdssteder
- Døgninstitutioner
- Efterskole/eget værelse

Antallet af anbringelser i 2018 har gennemsnitligt været ca. 115 børn. Heraf har gennemsnitligt 6 børn været tilknyttet Thisted Kommunes eget opholdssted, Ungdomspensionen/Døgninstitutionen Kronborg.

Anbringelses-tallet har i 2018 vist en faldende tendens. Ved udgangen af oktober måned 2018 var der 82 børn i familiepleje/netværkspleje, 18 på socialpædagogiske opholdssteder, 4 på efterskole/eget værelse samt 2 på døgninstitution. Da der i 2018 er oplevet stigende nødvendighed for dyre anbringelser, slår den faldende tendens i anbringelsestallet ikke fuldt ud igennem på budgetresultatet.

I budgetforliget for 2019 blev området budget til "anbringelser" og "forebyggende foranstaltninger" reduceret med 6,5 mio. kr. årligt. Reduktionen vil betyde at udgiften pr. anbringelse samt antallet af anbragte børn/unge forudsættes nedbragt yderligere. Budgetnedsættelsen kræver endvidere en fortsat nedadgående udvikling i behovet for anbringelser.

De dyreste anbringelser på døgninstitutioner omfatter anbringelser af børn og unge med helt specielle problemstillinger, herunder mange følelses- og misbrugsmæssige problemer, som ikke kan behandles i plejefamilier eller på opholdssteder. Landets 8 sikrede døgninstitutioner drives af regionerne samt Københavns Kommune.

Thisted Kommune betaler en objektiv finansiering til de sikrede døgninstitutioner samt individuel afregning efter forbrug. I 2018 har Thisted Kommune haft 2 børn/unge anbragt på døgninstitution.

Niveauet for anbringelser har – som tidligere nævnt - været faldende de seneste år i Thisted Kommune. Færre anbringelser betyder ligeledes fald i statsrefusion for særligt dyre enkeltsager, jf. § 176 i lov om social service vedrørende særligt dyre enkeltsager.

Forebyggende foranstaltninger

Forebyggende foranstaltninger omfatter indsatser som: aflastningsordninger, fast kontaktpersonordning, særlig støtte, børneundersøgelser, afledte ydelser, rådgivning, konsulentbistand samt anden støtte for at undgå anbringelse.

Det er målet, at indsatserne og tilbuddene skal have et fleksibelt afsæt, hvor børn, unge og familier mødes tidligt og så tæt på deres hverdagsmiljø som muligt. Et tæt og velfungerende samarbejde tværfagligt udgør en afgørende parameter i arbejdet med børn/unge.

Thisted Kommunes egen institution, Weekendaflastningen Ådalen Hurup, tilbyder aflastning i weekender og i sommerferien, jf. afsnittet: "Behandlersektionen".

Merudgiftsydelser, tabt arbejdsfortjeneste og statsrefusion

Forebyggende foranstaltninger omfatter også merudgiftsydelser, kompensation for tabt arbejdsfortjeneste samt statsrefusion på området.

Kompensation for tabt arbejdsfortjeneste er en ydelse til forældre, der i hjemmet forsørger et barn under 18 år med betydelig og varigt nedsat fysisk eller psykisk funktionsevne eller indgribende eller langvarig lidelse. Merudgiftsydelser kan bevilges til samme målgruppe.

Statsrefusion sker ved, at Staten refunderer 50 procent af kommunens udgifter til merudgiftsydelser og kompensation af tabt arbejdsfortjeneste.

Forbruget til tabt arbejdsfortjeneste er stærkt reduceret de seneste 3-4 år, som følge af ændret lovgivning på området samt tættere opfølgning på berørte sager.

Forebyggelsespulje

Der er afsat et beløb til diverse forebyggende tiltag under skoleområdet, eksempelvis kriminalitetsforebyggende indsatser. Puljen giver mulighed for at kunne sætte hurtigt ind i det forebyggende arbejde på de forskellige områder, hvor behovet opstår.

Familiekonsulenterne og psykologer:

Gruppen af familiekonsulenter og psykologer udgør pt. 12 medarbejdere. Denne gruppe løser mange forskellige opgaver såsom:

- Støtte til forælderrollen i hjemmet
- Støttegrupper til børn af psykisk syge forældre
- Samtaleforløb og rådgivning til børn, unge og forældre
- Praktisk pædagogisk hjælp i hjemmet.
- Individuel terapi til børn, unge og forældre
- Gruppeterapi
- Familiebehandling
- Psykologiske undersøgelser
- Forældreevne-undersøgelser og observationer
- Supervision til plejeforældre og andre samarbejdspartnere

Som en del af budgetforliget for 2019 er der afsat 0,5 mio. kr. til "Styrket familierterapi" for 2019 og frem. Der etableres i forbindelse hermed en fremskudt specialiseret terapeutisk indsats på familierterapi- og sundhedsplejeområdet for at imødekomme højere grad af tidlig tværfaglig fokus. Indsatsen iværksættes via flerfamilierterapi for målgruppen 0-2 år samt styrkelse af Sundhedsplejens tilbud "Familien i Vækst". Disse tilbud vil være båret af en familierapeut samt en sundhedsplejerske.

Behandlersektionen

Ved anbringelse på opholdssteder anvender Børne- og Familierådgivningen, så vidt muligt, kommunens eget opholdssted: Ungdomspensionen/Døgninstitutionen Kronborg, som pt. har 10 pladser + 1 akutplads.

Der er i løbet af 2018 gennemført en faglig analyse af Ungdomspensionen, hvilket har resulteret i behov for forandring af Ungdomspensionens organisatoriske struktur, fysiske rammer samt faglige profil. Denne tilpasning er allerede sat i gang, og Thisted Kommune er pt. i dialog med Socialtilsyn Nord om godkendelse af det nye, ændrede tilbud. Ungdomspensionen, der skifter navn til: "Døgninstitutionen Kronborg", vil fremadrettet tilbyde 8 døgnpladser + 1 observationsplads til børn og unge mellem 12-18 år

Thisted Kommunes egen institution, Weekendaflastning Ådalen Hurup, tilbyder weekend-aflastning samt aflastning i sommerferie-perioden. Tilbuddet er normeret til 16 pladser fordelt på 8 børn hver anden weekend.

Behandlersektionen omfatter desuden "Huset", som er et tilbud, hvor primærgruppen er udsatte børn/unge og deres familier. Tilbuddet består bl.a. af et "klubtilbud", kontaktpersoner efter §52 stk. 3 nr. 6 samt gademedarbejdere. Tilbuddet er åbent eftermiddag og aften.

Bofællesskabet Højtoftevej er et botilbud, hvor de unge kan flytte i eget værelse/lejlighed. Der er tilknyttet personale fra behandlersektionen, til at støtte og vejlede de unge.

Herudover er der flere igangværende projekter, som er tilknyttet Behandlersektionen.

Demografisk regulering

Den demografiske regulering på området beregnes én gang årligt i forbindelse med budgetlægningen.

Budgettet demografireguleres ud fra den forventede ændring i antallet af 0-18 årige. Reguleringen sker på baggrund af forskellen mellem de nye prognosetal og de tal, som ligger til grund for budgettet i de enkelte år.

Forudsætninger for 0-18 årige						
	2017	2018	2019	2020	2021	2022
Budgetgrundlag i budget 2017	9.436	9.276	9.160	9.054	9.054	9.054
Faktisk antal, 0-18 årige		9.300				
Ifølge prognose, 0-18 årige			9.183	9.074	8.983	8.857
Korrektion i antal 0-18 årige			23	20	-71	-197

Beregning

Forskellen mellem budgetgrundlaget og de nye prognosetal (kaldet korrektion i antal 0-18 årige) ganges med et enhedsbeløb, der beregnes på baggrund af budgetforudsætningerne for 2017. Enhedsbeløbet er beregnet til kr. 8.904 og er udtryk for det beløb, som budgettet ændres med, ved ændring på 1 enhed.

Samlet set for Børne- og familie-området (ex. Tandpleje og Sundhedspleje) ser budgetudviklingen således ud:

Børn- og familieområdet (ex. tand- og sundhedspleje)						0-18 årige
Mio. kr.	2017	2018	2019	2020	2021	2022
Budget 2016 (-19)	-3,3	-4,9	-6,2	-6,2	-6,2	-6,2
Budget 2017 (-20)	0,5	0,5	0,5	-0,6	0,4	1,4
Budget 2018 (-21)		-0,1	-0,1	-0,1	-1,0	-1,0
Budget 2019 (-22)			0,3	0,3	0,3	-0,8
Samlet regulering	-2,8	-4,5	-5,5	-6,6	-6,5	-6,6
Årets regulering	-1,0	-1,7	-1,0	-1,1	0,1	-0,1

Reguleringen i årets budget skal ses i sammenhæng med reguleringer vedtaget i tidligere budgetår, jf. ovenstående tabel. Det fremgår heraf, at den samlede regulering fra 2018 til 2019 udgør -1,0 mio. kr.

Sundhedsplejen

Sundhedsplejersken arbejder sundhedsfremmende og forebyggende ud fra Sundhedsstyrelsens retningslinjer.

Sundhedsplejen bistår skoler, daginstitutioner og dagpleje med vejledning om almen sundhedsfremmende, sundhedspædagogiske og sygdomsforebyggende foranstaltninger.

Alle familier med børn skal, fra graviditet indtil undervisningspligtens ophør, tilbydes sundhedsvejledning, bistand samt funktionsundersøgelser ved en sundhedsplejerske.

Alle børn i den undervisningspligtige alder skal tilbydes ind- og udskolingsundersøgelser samt regelmæssige sundhedssamtaler med sundhedsplejersken.

Sundhedsplejen etablerede, som et nyt tiltag, d. 5. september 2017 en "Overvægtsklinik" for børn og unge.

Overvægtsklinikken beskæftiger 2 sundhedsplejersker med specialuddannelse efter "Holbækmetoden", der hjælper de overvægtige børn, unge og familier. De får struktureret råd og vejledning med udgangspunkt i principperne fra "Holbækmodellen" i forhold til kost, trivsel og fysisk aktivitet.

Ansøgerne kommer ofte i forlængelse af Sundhedsplejens egne besøg på skoler samt fra familiernes egen læge, Ålborg Sygehus, socialrådgivere samt på familiers eget initiativ.

Klinikken har fra start været en succes, og der er i øjeblikket ca. 8 måneders venteliste for at benytte tilbuddet.

Demografisk regulering

Sundhedsplejens budget for 2018 er reguleret i forhold til demografireguleringen for de 0-1 årige. Reguleringen sker på baggrund af forskellen mellem nye prognosetal og de tal, der ligger til grund for budgettet i de enkelte år.

Sundhedsplejens demografiregulering er fra og med 2017 ændret fra at tage udgangspunkt i de 0-16 årige, til de 0-1 årige.

Sundhedsplejens demografiske regulering beregnes én gang årligt i forbindelse med budgetlægningen.

Budgettet demografireguleres ud fra den forventede ændring i antallet af 0-1 årige. Reguleringen sker på baggrund af forskellen mellem de nye prognosetal og de tal, som ligger til grund for budgettet i de enkelte år.

Forudsætninger for 0-1 årige						
	2017	2018	2019	2020	2021	2022
Budgetgrundlag i budget 2017	821	819	817	815	815	815
Faktisk antal, børn 0-1 år		860				
Ifølge prognose, børn 0-1 år			854	858	860	863
Korrektion i antal 0-1 årige			37	43	45	48

Beregning

Forskellen mellem budgetgrundlaget og de nye prognosetal (kaldet korrektion i antal 0-1 årige) ganges med et enhedsbeløb, der beregnes på baggrund af budgetforudsætningerne for 2017. Enhedsbeløbet er beregnet til kr. 9.164 og er udtryk for det beløb, som budgettet ændres med, ved ændring på 1 enhed.

Reguleringen i årets budget skal ses i sammenhæng med reguleringer vedtaget i tidligere budgetår, jf. nedenstående tabel. Det fremgår heraf at den samlede regulering fra 2018 til 2019 udgør + 0,2 mio. kr.

Sundhedsplejen	0-1 årige (tidligere 0-16 årige)					
Mio. kr.	2017	2018	2019	2020	2021	2022
Budget 2016 (-19)	-0,1	-0,1	-0,1	-0,1	-0,1	-0,1
Budget 2017 (-20)	0,3	0,3	0,3	0,2	0,2	0,2
Budget 2018 (-21)		0,2	0,2	0,2	0,3	0,3
Budget 2019 (-22)			0,2	0,2	0,2	0,2
Samlet regulering	0,2	0,4	0,6	0,5	0,6	0,6
Årets regulering	0,3	0,2	0,2	-0,1	0,1	0,0

Tandplejen

Den Kommunale Tandpleje udgør tandklinikker på Østre-, Tingstrup- og Snedsted skole. Børnene fra gl. Sydthy og gl. Hanstholm Kommune benytter privat praktiserende tandlæger. Der er med virkning fra 1. januar 2016 indgået en 3-årig fastprisaftale med de privatpraktiserende tandlæger. Aftalen er for nylig genforhandlet og forlænget således, at den gælder frem til udgangen af 2021.

Specialtandplejen er et tilbud til borgere, som på grund af sindslidelse, psykisk udviklingshæmning m.m. ikke kan benytte de almindelige tandplejetilbud. Specialtandplejen varetages hovedsagligt af Regionshospitalet Viborg.

Tandplejen samarbejder ydermere med Center for Tandregulering Nordvestjylland (CTN). CTN er et fælleskommunalt tandreguleringscenter beliggende i Struer, som omfatter Thisted, Skive, Lemvig og Struer Kommuner.

Der er pr. 1. januar 8.753 børn og unge i alderen 0-17 år i Thisted Kommune. Cirka 2/3 heraf behandles på de kommunale tandklinikker.

Demografisk regulering

Den demografiske regulering for tandplejen beregnes én gang årligt i forbindelse med budgetlægningen.

Tandplejens budget demografireguleres ud fra den forventede ændring i antallet af 0-17 årige. Reguleringen sker på baggrund af forskellen mellem de nye prognosetal og de tal, som ligger til grund for budgettet i de enkelte år.

Forudsætninger for 0-17 årige i tandplejen						
	2017	2018	2019	2020	2021	2022
Budgetgrundlag i budget 2017	8.822	8.708	8.608	8.519	8.519	8.519
Faktisk antal, børn 0-17 år						
Ifølge prognose, børn 0-17 år			8.640	8.556	8.430	8.323
Korrektion i antal 0-17 årige i tandplejen			32	37	-89	-196

Beregning

Forskellen mellem budgetgrundlaget og de nye prognosetal (kaldet korrektion i antal 0-17 årige) ganges med et enhedsbeløb, der beregnes på baggrund af budgetforudsætningerne for 2017. Enhedsbeløbet er beregnet til kr. 1.871 og er udtryk for det beløb, som budgettet ændres med, ved ændring på 1 enhed.

Reguleringen i årets budget skal ses i sammenhæng med reguleringer vedtaget i tidligere budgetår, jf. nedenstående tabel. Det fremgår heraf at den samlede regulering fra 2018 til 2019 udgør -0,1 mio. kr.

Tandplejen							0-17 årige
Mio. kr.	2017	2018	2019	2020	2021	2022	
Budget 2014 (-17)	-0,9	-0,9	-0,9	-0,9	-0,9	-0,9	-0,9
Budget 2015 (-18)	-0,6	-0,8	-0,8	-0,8	-0,8	-0,8	-0,8
Budget 2016 (-19)	0,1	0,1	-0,1	-0,1	-0,1	-0,1	-0,1
Budget 2017 (-20)	0,1	0,1	0,1	-0,1	-0,1	-0,1	-0,1
Budget 2018 (-21)		0,0	0,0	0,0	-0,2	-0,2	-0,2
Budget 2019 (-22)			0,1	0,1	0,1	-0,1	-0,1
Samlet regulering	-1,3	-1,5	-1,6	-1,8	-2,0	-2,2	-2,2
Årets regulering	-0,2	-0,2	-0,1	-0,2	-0,2	-0,2	-0,2

Børne- og Familieudvalget

3040 Dagtilbud til børn

Kontoområde	Kontotekst
05.25	Dagtilbud til børn og unge

05.25 Dagtilbud til børn og unge

Generelt

I budgettet for 2019 er der indarbejdet følgende børnetal. Børnetallene er anvendt ved fordelingen af budgettet mellem kommunale institutioner, kommunal dagpleje og private tilbud.

Antal 0-5 årige	2019	2020	2021	2022
Forventet børnetal	2.507	2.545	2.555	2.563
Børn uden pasning	464	465	467	468
Børn med pasningsbehov	2.043	2.080	2.088	2.095
Privat pasning	127	126	127	127
Puljepassere	0	0	0	0
Private institutioner 0-2 år	127	126	127	127
Private institutioner 3-5 år	389	402	404	405
Private pasningsordninger i alt	642	655	657	660
Kommunal dagpleje	444	442	444	445
Kommunale institutioner 0-2 år	197	197	197	198
Kommunale institutioner 3-5 år	760	786	790	793
Kommunale pasningsordninger i alt	1.401	1.425	1.430	1.435

I budgettet for 2019 indgår følgende ændringer til budgettet i forhold til tidligere år:

Ved budgetforliget 2019 blev området tilført 3,0 mio. kr. til højere normeringer i dagtilbud, og 1 mio. kr. til tilskud til pasning af eget barn (0-4 år).

Blok 2015 Dagtilbud – ekstra ressourcetilførsel: I november 2017 besluttede Strategi- og Økonomiudvalget efter indstilling fra Børne- og Familieudvalget at tilføre dagtilbudsområdet 2,6 mio. kr. i budget 2018. Denne beslutning er videreført fra 2018 til 2019 og overslagsårene.

Blok 2016 Dagtilbud – demografiregulering: I budget 2019 er der indarbejdet en positiv regulering på 1,7 mio. kr. i forhold til tidligere års beslutninger om demografireguleringer. I tidligere års budgetforlig er der besluttet nedreguleringer fra 2018 til 2019 på 0,9 mio. kr., hvorfor netto reguleringen fra 2018 til 2019 udgør 0,8 mio. kr.

Fællesområdet

Under fællesområdet ligger budgettet for forældrebetaling, søskendetilskud, friplads og øvrige fællesudgifter som f.eks. puljen til støtteudgifter, pædagogisk udvikling, uddannelse og betaling for it-systemer m.v.

Forældrebetalingen udgør 25 % af kommunens budgetterede bruttoudgifter. Taksterne for forældrebetalingen fremgår af budgettets takstblad.

Søskendetilskud og friplads gives i henhold til dagtilbudslovens regler.

Der er afsat en pulje til støttetimer. Denne pulje bliver fordelt efter nærmere beskrevne retningslinjer.

Dagplejen

I dagplejen er der afsat budget til 1,0 leder, 6,5 dagplejepædagoger (240 timer om ugen fordelt på fuldtids- og deltidsansatte) og i alt 134 dagplejere.

De 134 dagplejere er beregnet på baggrund af et forventet børnetal i dagplejen på 444 og en udnyttelse på 3,30 børn pr. dagplejer.

Der er i budgettet afsat 1.073 kr. pr. barn til aktiviteter m.v.

Kommunale daginstitutioner

De kommunale institutioner omfatter i 2019 11 institutioner i område 1 og 9 institutioner i område 2.

De 957 børn, der forventes i de kommunale institutioner i 2019, er fordelt som pladser i institutionerne jævnfør nedenstående oversigt:

	Vuggestuepladser			Børnehavepladser			I alt
	Heldags	Halvdags	i alt	Heldags	Halvdags	i alt	
Områdeinstitution 1	102	22	124	399	42	441	565
Børnehaven Kathøj	12	3	15	51	5	56	71
Sennels Børnehave				47	5	52	52
Børnehaven Rolighed				65	5	70	70
Limfjordsbørnehaven				35	3	38	38
Espersens Børnehus	25	5	30	46	5	51	81
Vuggestuen Tumlehuset	42	5	47				47
Kronens Mark				37	5	42	42
Nors Børnehus				36	5	41	41
Hanstholm Børnehus	9	3	12	21	3	24	36
Kernehuset	7	3	10	26	3	29	39
Hannæs-børnehaven	7	3	10	35	3	38	48
Områdeinstitution 2	61	12	73	282	37	319	392
Sjørring Børnehus	9	3	12	50	5	55	67
Hundborg Børnecenter	6		6	7	3	10	16
Snedsted Børnehave				34	3	37	37
Børnehuset Koldbøtten	9		9	37	5	42	51
Børnehaven Skovtrolden				31	5	36	36
Skatteboksen	15	3	18	50	5	55	73
Markblomsten	9	3	12	11	3	14	26
Boddumhus				35	5	40	40
Vildsund Børnehus	13	3	16	27	3	30	46
Institutioner i alt	163	34	197	681	79	760	957

Personaleressourcer og penge til aktiviteter i institutionerne fordeles i en ressourcetildelingsmodel, der taget udgangspunkt i ovenstående fordeling af pladser.

Der er afsat 2.899 kr. pr. heltids børnehaveplads og 4.117 kr. pr. heltids vuggestueplads til aktiviteter m.v.

Jævnfør dagtilbudsloven skal alle børn i daginstitutionerne have mulighed for et sundt frokostmåltid. For vuggestuepladserne er det i Thisted Kommune besluttet, at et sundt frokostmåltid indgår som en del af dagtilbudsydelsen. Det vil sige, at ordningen er obligatorisk og der opkræves almindelig forældrebetaling på 25 % af udgifterne.

For børnehavepladserne er det i Thisted Kommune besluttet, at et simpelt flertal af forældrene kan fravælge den kommunale frokostordning. Ordningen er for 2019 fravalgt i 5 institutioner.

Tilskud til private ordninger

Der budgetteres med, at der passes 642 børn i private ordninger i 2019. De private ordninger modtager tilskud fra Thisted Kommune. De beregnede tilskud tager udgangspunkt i de budgetterede kommunale nettodriftsudgifter ekskl. udgifter til støttepædagoger og kan findes i budgettets takstblad.

Der er i Thisted Kommune 4 forskellige typer af private ordninger:

Private institutioner: Institutioner kan med kommunens godkendelse drives af private som en privat institution. Kommunen udbetaler drifts-, bygnings- og administrationstilskud til disse.

Privat pasning: Kommunen skal give tilskud til privat pasning inden for de rammer, som kommunen har mulighed for at fastsætte. Tilskuddet udbetales til forældrene, som afholder pasningsudgiften til f.eks. en privat dagplejer eller ung pige i huset.

Tilskud til pasning af egne børn: Forældre, der ønsker at passe egne børn, kan modtage tilskud hertil. Tilskuddet kan udbetales fra barnet er 24 uger gammelt og indtil det fylder 5 år. Tilskuddet udbetales i minimum otte uger og i maksimalt tolv måneder. Der er mulighed for at opdele perioden i to, eksempelvis i to seks måneders perioder. Der kan udbetales tilskud til maksimalt tre børn.

Puljeordninger: Puljeordninger er private pasningsordninger til børn, der drives på baggrund af en driftsaftale med kommunen. I Thisted Kommune er der indgået driftsaftale med et antal private dagplejere, som får udbetalt et månedligt driftstilskud i henhold til den indgåede aftale. Puljeordningen opkræver forældrebetalingen. Der kan ikke oprettes nye puljeordninger, idet denne mulighed stoppede den 1. august 2007.

Demografisk regulering

Den demografiske regulering for bevillingsgruppen Dagtilbud til børn beregnes én gang årligt i forbindelse med budgetlægningen.

Reguleringsprincipper

For bevillingsgruppen Dagtilbud til børn reguleres hele bevillingen med baggrund i den forventede ændring i antallet af 0-5 årige. Reguleringen sker på baggrund af

forskellen mellem de nye prognosetal og de tal, som ligger til grund for budgettet i de enkelte år.

Forudsætninger for 0-5 årige					
	2018	2019	2020	2021	2022
Budgetgrundlag i budget 2017	2.501	2.480	2.518	2.528	2.528
Ifølge prognose, børn 0-5 år		2.507	2.545	2.555	2.563
Korrektion i antal 0-5 årige		27	27	27	35

Beregning

Forskellen mellem budgetgrundlaget og de nye prognosetal (kaldet korrektion i antal 0-5 årige) ganges med et enhedsbeløb, der beregnes på baggrund af budgetforudsætningerne for 2019. Enhedsbeløbet er beregnet til 65.145kr og er udtryk for det beløb, som budgettet ændres med, ved ændring på 1 enhed.

Demografisk regulering				
Mio. kr.	2019	2020	2021	2022
Korrektion	1,7	1,7	1,7	2,2

Reguleringen i årets budget skal ses i sammenhæng med reguleringer vedtaget i tidligere budgetår. Af nedenstående tabel fremgår, at den samlede regulering fra 2018 til 2019 udgør 0,8 mio. kr.

Dagtilbud til børn												
Mio. kr.	2011	2012	2013	2014	2015	2016	2017	2018	2019	2020	2021	2022
Budget 2011 (-14)	-1,0	-3,6	-7,4	-10,0	-10,0	-10,0	-10,0	-10,0	-10,0	-10,0	-10,0	-10,0
Budget 2012 (-15)		1,4	3,6	6,7	5,1	5,1	5,1	5,1	5,1	5,1	5,1	5,1
Budget 2013 (-16)			0,0	0,0	0,0	0,0	0,0	0,0	0,0	0,0	0,0	0,0
Budget 2014 (-17)				-2,1	-13,8	-15,3	-19,2	-19,2	-19,2	-19,2	-19,2	-19,2
Budget 2015 (-18)					-1,9	-1,1	-0,2	-2,1	-2,1	-2,1	-2,1	-2,1
Budget 2016 (-19)						-0,3	0,0	0,5	-0,8	-0,8	-0,8	-0,8
Budget 2017 (-20)							1,6	1,6	1,6	3,0	3,0	3,0
Budget 2018 (-21)								0,5	0,9	1,7	2,3	2,3
Budget 2019 (-22)									1,7	1,7	1,7	2,2
Samlet besp. siden 2010	-1,0	-2,2	-3,8	-5,4	-20,6	-21,6	-22,7	-23,6	-22,8	-20,6	-20,0	-19,5
Årets besparelse	-1,0	-1,2	-1,6	-1,6	-15,2	-1,0	-1,1	-0,9	0,8	2,2	0,6	0,5

Social- og Sundhedsudvalget

4015 Sundhed, sygehusbetaling og genoptræning

Kontoområde	Kontotekst
04.62	Sundhedsudgifter m.v.
05.22	Central refusionsordning
05.30	Tilbud til ældre og handicappede
05.38	Tilbud til voksne med særlige behov
06.45	Administrativ organisation

04.62 Sundhedsudgifter m.v.

Træning og Rehabilitering varetager opgaver efter

- Servicelovens § 86, stk.1 og stk. 2: Genoptræning til afhjælpning af fysisk funktionsnedsættelse forårsaget af sygdom, der ikke behandles i tilknytning til en sygehusindlæggelse. Herudover også hjælp til at vedligeholde fysiske eller psykiske færdigheder hos personer, der på grund af nedsat fysisk eller psykisk funktionsevne eller særlige sociale problemer har behov herfor.
- Sundhedslovens § 119: Forebyggende og sundhedsfremmende tilbud til borgerne. Dette omfatter kronikerforløb, som beskrives længere nede i kapitlet.
- Sundhedslovens § 140: Ambulant genoptræning. Borgere, der efter udskrivning fra sygehus, har behov for genoptræning på basalt eller avanceret niveau jf. genoptræningsplaner.
- Sundhedslovens § 140 a: Vederlagsfri behandling efter lægehenvielse. Der er frit valgs ordning til de borgere, som bor på ældrecentrene, om de ønsker den vederlagsfri træning varetaget af en kommunal eller privatpraktiserende fysioterapeut.

Træning og rehabilitering finansierer opgaver efter

- Sundhedslovens § 140: Ambulant specialiseret genoptræning. Kommunal finansiering af genoptræning til personer, der efter udskrivning fra sygehus, har behov for specialiseret genoptræning jf. genoptræningsplaner.
- Sundhedslovens § 140 a: Vederlagsfri behandling hos privatpraktiserende fysioterapeuter efter lægehenvielse.

Kronikerforløb: De nordjyske kommuner og Region Nordjylland har indgået en aftale omkring organisering af indsatsen for personer med kroniske lidelser. Formålet er at personer med kroniske lidelser kan lære at tage vare på eget helbred og få redskaber til at leve livet med en kronisk sygdom.

I Thisted Kommune er der etableret følgende kronikerforløb:

- KOL
- Diabetes
- Hjerte-/karsygdomme
- Kræftrehabilitering
- Osteoporose

Aktivitetsbestemt medfinansiering af sundhedsvæsenet: Kommunen betaler til regionen jf. fastsatte takster for:

- Stationær og ambulant somatik

- Stationær og ambulans psykiatri
- Praksissektoren (sygesikring)
- Genoptræning under indlæggelse (stationær genoptræning)

Thisted Kommunes budget til aktivitetsbestemt medfinansiering af sundhedsvæsenet er i 2019 på 173,6 mio. kr.

Sundhedsfremme og forebyggelse: Kommunen har ansvaret for at etablere forebyggende og sundhedsfremmende tilbud til borgerne. Der tilbydes:

- Sundhedssamtaler
- Rygestopkurser
- Kostvejledning ud fra Fødevarestyrelsens officielle anbefaling
- Råd og vejledning om fysisk aktivitet/motion
- Afklarende samtaler

05.22 Central refusionsordning

Som en del af den ændrede opgavefordeling, hvor kommunerne fra 1.1.2007 har det fulde finansieringsansvar, er der indført en central refusionsordning, der skal sikre mod meget store udgifter i særligt dyre enkeltsager. Der kan hentes refusion vedrørende udgifter til Servicelovens § 107, midlertidigt botilbud for personer med nedsat fysisk eller psykisk funktionsevne.

05.32 Forebyggende indsats for ældre og handicappede

Til styrkelse af indsatsen overfor personer med erhvervet hjerneskade, findes i Træning og rehabilitering en hjerneskadekoordinator og en medhjælper.

05.38 Botilbud til midlertidigt ophold

Træning og Rehabilitering finansierer opgaver efter Servicelovens § 107: Kommunale botilbud til midlertidigt ophold for personer med nedsat fysisk eller psykisk funktionsevne.

Der gives tilbud om ophold på f.eks. rehabiliteringscenter Strandgården til hjerneskadede borgere, som har brug for specialiseret rehabilitering, der kræver særlige kompetencer, som Træning og Rehabilitering ikke kan tilbyde.

06.45 Administrativ organisation

Administrationsudgifter vedrørende de kommunale tilbud, der er omfattet af reglerne om omkostningsbaserede takster og som i forbindelse med regnskabsafslutningen overføres til hovedkonto 4.

Social- og Sundhedsudvalget

4020 Behandling af misbrug

Kontoområde	Kontotekst
00.35	Kirkegårde
05.38	Tilbud til voksne med særlige behov
05.68	Arbejdsmarkedsforanstaltninger
06.45	Administrativ organisation

00.35 Kirkegårde

Kommunen har jf. Begravelsesloven pligt til at dække udgifterne til en begravelse såfremt de pårørende ikke selv ønsker at stå for begravelsen. Pengene bliver brugt til at dække udgifter til bedemand samt vedligeholdelse af plæne på de ukendtes gravsted.

05.38 Tilbud til voksne med særlige behov

Institutioner på området

Navn	Antal pladser
Nørbygård bosted, Nørbyvej 4, 7730 Hanstholm	14
Nørbygård Alkoholbehandling, Nørbyvej 4, 7730 Hanstholm	12
Behandlerhuset Farvestræde, Farvestræde 2, 7700 Thisted	150
Café Fristedet, Bredgade 81, 7760 Hurup	

Stofbehandling: Der er en gruppe borgere, der har behov for et tilbud om døgnbehandling for at komme ud af deres misbrug. Ligeledes er der borgere, der har behov for et miljøskifte i en kortere periode for at komme ud af misbruget.

Alkoholbehandling: Som udgangspunkt visiteres borgere til et ambulante behandlingstilbud i Behandlerhuset jævnfør Thisted kommunes misbrugspolitik. Der er dog en lille gruppe af borgere, der har brug for et miljøskifte, i en kortere periode, for at komme ud af deres misbrug, hvilket for nogle kan være et døgntilbud.

Forsorgshjem: Borgere, der opsøger forsorgshjem, er borgere, der enten er boligløse eller funktionel boligløse. Det vil sige borgere, der ikke er i stand til at opholde sig i eget hjem grundet psykiske problemer eller misbrug. Der har igennem de sidste år været en intensiv indsats vedrørende hurtig opfølgning på borgere, som tager ophold på forsorgshjem. Dette har medført, at budgetterne er reduceret gennem de sidste år samt at budgetterne på det specialiserede voksenområde er forøget.

06.45 Administrativ organisation

Administrationsudgifter vedrørende de kommunale tilbud, der er omfattet af reglerne om omkostningsbaserede takster og som i forbindelse med regnskabsafslutningen overføres til hovedkonto 5.

Social- og Sundhedsudvalget

4035 Borgerservice og ydelser

Kontoområde	Kontotekst
02.31	Busdrift
04.90	Andre sundhedsudgifter
05.60	Integrationsprogram og introduktionsforløb m.v.
05.65	Repatriering
05.67	Personlige tillæg m.v.
05.72	Sociale formål
05.76	Boligydelse til pensionister
05.77	Boligsikring

02.31 Busdrift

Individuel handicapkørsel.

04.90 Andre sundhedsudgifter

Begravelseshjælp ydes efter ansøgning. Størrelsen afhænger af afdødes og den efterlevendes ægtefælles formue på dødstidspunktet.

Befordringsgodtgørelse ydes i sygdomstilfælde til nødvendig kørsel til læge og nærmeste speciallæge.

05.60 Integrationsprogram og introduktionsforløb m.v.

Tolkeudgifter vedrørende personer omfattet af integrationsprogrammet.

05.65 Repatriering

Udgifter vedrørende repatriering af udlændinge omfattet af repatrieringsloven.

Aktivitetsforudsætninger

Der budgetteres med 2 personer. Staten yder 100 % refusion af udgifterne på denne funktion.

05.67 Personlige tillæg m.v.

Helbredstillæg ydes efter faste regler for dækning af udgifter til helbredsrelaterede udgifter, f.eks. medicin, tandlægebehandling, fodbehandling, fysioterapi-, ki-ropraktor- og psykologbehandling. Øvrige personlige tillæg ydes efter en konkret vurdering og udbetales til pensionister, hvis økonomiske forhold er særlig vanskelige. Varmetilskud udbetales efter landsdækkende regler.

Staten yder 50 % refusion til helbredstillæg og øvrige personlige tillæg.

Thisted kommunes medfinansieringsandel vedr. varmetilskud udgør 25 pct.

05.72 Sociale formål

Omfatter udgifter og indtægter vedrørende særlige kontante ydelser efter service-lovens bestemmelser samt hjælp i særlige tilfælde. Ligeledes udgifter til dækning af merudgifter ved forsørgelse af børn og voksne med nedsat funktionsevne efter lov om social service.

Staten yder 50 % refusion af udgifterne på denne funktion.

05.76 Boligyldelse til pensionister

Omfatter udgifter og indtægter vedrørende boligydelse til pensionister, herunder tilskud til lejere, lån til lejere af en- og tofamiliehuse, tilskud og lån til andelshavere, efterregulering samt tilbagebetaling af tilskud og lån til andelshavere.

Thisted kommunes medfinansieringsandel udgør 25 pct.

05.77 Boligsikring

Omfatter udgifter og indtægter vedrørende almindelig boligsikring samt boligsikring ydet som tilskud og lån.

Thisted kommunes medfinansieringsandel udgør 50 pct.

Social- og Sundhedsudvalget

4040 Pleje og omsorg for ældre

Kontoområde	Kontotekst
00.25	Driftssikring af boligbyggeri
04.62	Sundhedsudgifter m.v.
05.22	Indtægter fra den centrale refusionsordning
05.30	Tilbud til ældre
05.38	Tilbud til voksne med særlige behov

00.25 Driftssikring af boligbyggeri

Udgifter til lejetab m.v., herunder manglende udlejning af almene ældreboliger.

04.62 Sundhedsudgifter m.v.

Betaling for færdigbehandlede på sygehuset, som kommunen ikke kan hjemtage og hospiceophold, samt udgifter til infektionshygiejnen og patientombuddet.

Desuden udgifter til fælles telemedicinsk servicefunktion og telemedicinsk hjerte-projekt. Den fælles telemedicinske servicefunktion er en videreførelse fra projekt til drift af TeleCare Nords telemedicinske løsninger i en nordjysk telemedicinsk servicefunktion, der kan understøtte driften af andre telemedicinske tilbud. Det telemedicinske hjerteprojekt er en videreførelse af TeleCare Nord og er et målrettet tilbud til borgere med hjertesvigt.

05.22 Centrale refusionsordning

Som sikring mod meget store udgifter i særligt dyre enkeltsager findes en central refusionsordning.

05.30 Tilbud til ældre

Institutioner på området

Institution	Soma-tisk	De-mens	Sen-hjerne-skade	Psyki-atriske	Mis-brug	Mid-lertidig	Dag-hjem
Dragsbækcentret og Klitrosen - fællesdel							
Dragsbækcentret Simons Bakke 37 7700 Thisted	32	0	0	0	0	18	0
Klitrosen Krovej 3 Klitmøller 7700 Thisted	0	0	4	16	0	0	0
Plejecentre Nord	0	0	0	0	0	0	0
Fyrglimt Fyrglimt 2 7730 Hanstholm	27	0	0	0	6	2	0
Solhjem Rubinvej 15 A, Østerild 7700 Thisted	20	0	0	0	0	0	0

Trye Søndergade 36 7741 Frøstrup	20	0	0	0	0	0	0
Plejecentre Fjordglimt og Sct. Thøgersgård - fællesdel	0	0	0	0	0	0	0
Fjordglimt Sennelsvej 65, Sennels 7700 Thisted	0	32	0	0	0	2	12
Sct. Thøgersgård Prins Burisvej 2 7770 Vestervig	0	28	0	0	0	7	11
Plejecentre Midt	0	0	0	0	0	0	0
Kastaniegården Hovedgaden 8 7752 Snedsted	24	0	0	0	0	0	0
Kløvermarken Kløvervej 3, Koldby 7752 Snedsted	32	0	0	0	0	0	0
Solgården Solgårdsvej 14, Hundborg 7700 Thisted	32	0	0	0	0	0	0
Kristianslyst Nørrealle 53 7700 Thisted	40	0	0	0	0	20	0
Vibedal Vibedalvej 1 7700 Thisted	48	14	0	0	0	0	12
Åbakken Nørrealle 21 7760 Hurup	54	0	0	0	0	0	12

Aktivitetsforudsætninger

Køb/salg af pladser og ydelser	Antal pladser
Betaling til kommuner og regioner	19
Betaling fra kommuner	24

Lønkompenationspuljer: Der udbetales kompensation til steder, hvor fællestillidsmænd er ansat, samt for medarbejderes deltagelse i udvalg.

Kompensation for:	Antal timer pr. uge/år
Fællestillidsmand DSR	25/uge
Fællestillidsmand FOA	32/uge
Deltagelse i Område-MED	192/år
Deltagelse i Hoved-MED (1 person)	64/år
Deltagelse i ad hoc arbejdsmiljøgruppe (3 personer)	48/år

Administrative sygeplejersker	Normering
Uddannelseskoordinator sosu	37 timer
Fagkoordinator CURA	74 timer
Fagkoordinator sygepleje	37 timer
Klinisk vejleder sygeplejestuderende	26 timer

Social- og sundhedsuddannelserne: Der kan udbetales voksenelevløn til elever over 25 år. Der er mulighed for at få praktiktiden forkortet, hvis man i forvejen har erhvervserfaring fra social- og sundhedsområdet.

Årlig dimensionering	Antal elevpladser
Trin 1 social- og sundhedshjælperelever	18
Trin 2 social- og sundhedsassistentelever	37

Visitationen: På grundlag af kvalitetsstandarderne visiteres praktisk hjælp og personlig pleje til den enkelte borger. Med hensyn til praktisk hjælp kan borgeren vælge, om hjælpen skal leveres af kommunal eller privat leverandør.

Der afregnes betaling til den private eller den kommunale leverandør for visiterede timer til praktisk hjælp og personlig pleje i forhold til de beregnede afregningspriser i de 3 kategorier: Praktisk bistand, personlig pleje hverdag og personlig pleje aften/nat og weekend.

Hjemmeplejen: Udgiften til praktisk hjælp og personlig pleje dækkes af afregningen fra Visitationen. Hjemmeplejen leverer ligeledes sygeplejeydelser (døgnpleje).

Forebyggende indsats for ældre og handicappede: Kørsel til terapi, tilskud til ældrekomiteerne og tidsskriftet Gnisten.

Forebyggende hjemmebesøg: Kommunen skal tilbyde mindst 1 årligt forebyggende hjemmebesøg til alle borgere i kommunen, der er fyldt 75 år.

Plejevederlag og hjælp til sygeartikler o.l.: Hjælp til pasning af nærtstående med handicap eller alvorlig sygdom og pasning af døende.

Enhedspriser

Enhedstakster 2019 ældreområdet	Enhedstakst	Budgetforudsætninger
Personaleudgifter ekskl. jobtøj	4.856,85	Pr. fuldtidsstilling
Personaleudgifter: Jobtøj	3.599,05	Pr. fastansat
- leje	2.964,19	Pr. fastansat
- køb/vask		
Kontorhold	40.467,69	Pr. sted + 209,58 kr. pr. bruger i området og centret i 2019
Andet (diverse)	429,20	Pr. plads inkl. midlertidige pladser
Annoncer	141,63	Pr. fuldtidsstilling
Rengøringsmidler	11,33	Pr. m ² serviceareal
Fødevarer		
- servicepakke	37,06	Pr. fuldkostportion
- servicepakke midl.pl.	47,53	Pr. fuldkostportion
- madservice	42,51	Pr. fuldkostportion
Øvrige varekøb forplejning	461,44	Pr. fuldkostportion
Inventar køkken	133,27	Pr. plads inkl. midlertidige pladser
Inventar ekskl. køkken	1.276,13	Pr. plads inkl. midlertidige pladser
Daghjemspladser: Inventar, vask og diverse udgifter	2.149,66	Pr. plads
Indvendig vedligeholdelse:	5.213,95	Pr sted
- serviceareal	41,35	Pr. m ²
- fællesareal	21,27	Pr. m ²

Følgende budgetteres med gennemsnittet af de seneste 3 års forbrug fremskrævet til budgetårets pristal: Bygningsforsikringer, skatter, afgifter og renovation, el, varme og vand.

Hjælpe midler, forbrugsgoder, boligindretning og befordring

Kommunalbestyrelsen skal yde støtte til hjælpemidler til personer med varigt nedsat fysisk eller psykisk funktionsevne, når hjælpemidlet

- i væsentlig grad kan afhjælpe de varige følger af den nedsatte funktionsevne,
- i væsentlig grad kan lette den daglige tilværelse i hjemmet eller
- er nødvendigt for, at den pågældende kan udøve et erhverv.

Kommunalbestyrelsen skal yde hjælp til køb af forbrugsgoder, når betingelserne ovenfor er opfyldt. Der kan dog ikke ydes hjælp til forbrugsgoder, der normalt indgår i sædvanligt indbo.

Kommunalbestyrelsen skal yde støtte til køb af bil til personer med en varigt nedsat fysisk eller psykisk funktionsevne, der i væsentlig grad

- vanskeliggør muligheden for at opnå eller fastholde et arbejde uden brug af bil,
- vanskeliggør muligheden for at gennemføre en uddannelse uden brug af bil eller
- forringer evnen til at færdes, i tilfælde hvor personen har aktiviteter uden for hjemmet, som medfører et betydeligt behov for kørsel med bil.

Kommunalbestyrelsen skal yde hjælp til indretning til personer med varigt nedsat fysisk eller psykisk funktionsevne, når indretning er nødvendig for at gøre boligen bedre egnet som opholdssted for den pågældende.

Kommunalbestyrelsen kan yde tilskud til personer, som på grund af varigt nedsat fysisk eller psykisk funktionsevne har behov for befordring med individuelle transportmidler.

05.30 og 05.38 Hjælpe middeldepot

Institutioner på området

Hjælpe middeldepotet, Industrivej 5, 7700 Thisted

Aktivitetsforudsætninger

Normering hjælpemiddeldepotet	Fuldtidsstill.
Specialarbejdere	3
Håndværkere	3

Social- og Sundhedsudvalget

4050 Det specialiserede voksenområde

Kontoområde	Kontotekst
00.25	Faste ejendomme
04.62	Sundhedsudgifter m.v.
05.22	Central refusionsordning
05.28	Tilbud til børn og unge med særlige behov
05.30	Tilbud til ældre
05.38	Tilbud til voksne med særlige behov
05.57	Kontante ydelser
05.68	Arbejdsmarkedsforanstaltninger
05.72	Støtte til frivilligt socialt arbejde og øvrige sociale formål
06.45	Administrativ organisation

00.25 Faste ejendomme

Udgifter vedrørende lejetab i plejeboliger.

04.62 Sundhedsudgifter

Udgifter vedrørende plejetakst for færdigbehandlede psykiatriske patienter.

05.22 Central refusionsordning

Som en del af den ændrede opgavefordeling, hvor kommunerne fra 1.1.2007 har det fulde finansieringsansvar, er der indført en central refusionsordning, der skal kompensere for meget store udgifter i særligt dyre enkeltsager.

05.28 Tilbud til børn og unge med særlige behov

Serviceovens bestemmelser om forlænget plejeanbringelse blev ændret i 2015, således at kommunalbestyrelsen også, jf. § 76A, skal tilbyde forlænget anbringelse til unge i alderen 18 til 22 år med betydelig og varigt nedsat fysisk eller psykisk funktionsevne. Hjælpen skal bidrage til en god overgang til voksenlivet og herunder have fokus på omsorg og forberedelse til den unges næste boform.

Da et stigende antal unge diagnosticeres relativt sent, har der været tilgang til området.

05.30 Tilbud til ældre

Lønudgifter vedrørende afløsning eller aflastning til ægtefælle, forældre eller andre nære pårørende, der passer en person med nedsat fysisk eller psykisk funktionsevne, jf. serviceovens § 84, stk. 1.

05.32 Tilbud til voksne med særlige behov

Institutioner på området

Navn	Antal pladser
Bofællesskabet Drengshøj, Drengshøj 7, 7700 Thisted	24
aflastning	1
Boenheden Højtoftevej, Højtoftevej 50, 7700 Thisted	12
Boenheden Bjergbo, Fjordlystvej 4, 7700 Thisted	23
Helhedstilbuddet Bjergbo, Fjordlystvej 4, 7700 Thisted	7
Bofællesskabet Auktionsvej, Auktionsvej 39, 7760 Hurup	19
eksterne pladser	13
Bofællesskabet Grønningen, Grønningen 12a, 7700 Thisted	16
Bostedet Algade, Solsikkevej 2a, 7752 Snedsted	14
Algade Akutboliger, Solsikkevej 2a, 7752 Snedsted	5
Bofællesskabet Søskrænten, Fredens vej 15, 7700 Thisted	21
aflastning	4
Bofællesskabet Aspevej, Aspevej 17, 7700 Thisted	7
Bofællesskabet Højtoftevej, Højtoftevej 64, 7700 Thisted	9
eksterne pladser	1
Enggården, Bofællesskab, Enggårdsvej 2, Hundborg, 7700 Thisted	7
Bofællesskabet Mågevej, Mågevej 8, 7700 Thisted	6
Midlertidigt botilbud Platanvej, Platanvej 16, 7700 Thisted	16
Bostedet Dragskilde, Dragskilde 2, 7700 Thisted	16
eksterne pladser	6

Bostøtte på det specialiserede voksenområde

Navn	Antal pladser
Team Vestertorv, Korsgade 18-20, 7700 Thisted	158
Udsatteteam, Refsvej 51, 7700 Thisted	106
Døgnexpressen, Skolegade 8c, 7700 Thisted	50
Efterværn, Skolegade 8c, 7700 Thisted	18
Markstræde, Markstræde 16, 7700 Thisted	61
Algade Eksterne boliger, Solsikkevej 2a, 7752 Snedsted	7
Boligerne på Vestre Kirkegårdsvej, 7700 Thisted	5
eksterne pladser	3

Dagcentre / væresteder på det specialiserede voksenområde

Navn	Antal pladser
Aktivitetshuset Limfjorden, Poppelvej 10, 7760 Hurup	40
Thy Værkstedet, Kronborgvej 131, 7700 Thisted	118
Værestedet Kilden, Kirkevej 36, 7760 Hurup	
Skiftesporet, Skolegade 8c, 7700 Thisted	11
Enggården Dagcenter, Enggårdsvej 2, Hundborg, 7700 Thisted	10
Daghuset, Munkevej 3, 7700 Thisted	18
Drivhuset, Munkevej 3, 7700 Thisted	55
Værestedet Hanstholm, Hjulmagervej 3, 7730 Hanstholm	30
Rampen, Havnen 35, 7700 Thisted	50

Fællesudgifter og indtægter

Beboers betaling for mad og midlertidig botilbud

Fagspecifik konsulentbistand

Lejetab i forbindelse med tomgang

Udgifter til domsanbragte

Køb af pladser hos andre kommuner og hos regioner

Salg af pladser til andre kommuner

Aktivitetsforudsætninger

Køb/salg af pladser	Antal
Betaling til kommuner/regioner	114
Betaling fra kommuner	31

Drift af Platanvej 14: Midlertidige botilbud og Bjergbo benytter lokalerne.

Borgerstyret Personlig Assistance: Hjælp til svært fysisk handicappede til dækning af udgifter ved ansættelse af privatantagne hjælpere til pleje, overvågning med videre.

Aflastning: Afløsning eller aflastning til ægtefælle, forældre eller andre nære pårørende, der passer en person med nedsat fysisk eller psykisk funktionsevne.

Administrative omkostninger: Administrationsudgifter vedrørende de kommunale tilbud, der er omfattet af reglerne om omkostningsbaserede takster.

Fælles udgifter og indtægter handicap og psykiatri

Vagtplan- og omsorgssystem: Udgifter til CURA

Objektiv finansiering: Objektiv finansiering af specialtilbud i Region Nordjylland samt lands- og landsdelsdækkende tilbud

Fælles lønkompensationspulje: Udgifter til fællestillidsmand

Øvrige udgifter og indtægter: Omfordelingspulje på Handicap- og Psykiatriområdet

Krisecentre: Udgifter til ophold på krisecentre

05.57 Kontante ydelser

Kommunen yder dækning af nødvendige merudgifter ved den daglige livsførelse til personer mellem 18 og 65 år med betydelig og varig nedsat fysisk eller psykisk funktionsevne, når merudgiften er en følge af den nedsatte funktionsevne og ikke kan dækkes efter anden lovgivning eller andre bestemmelser i Serviceloven.

05.68 Arbejdsmarkedsforanstaltninger

Institutioner på området

Navn	Antal pladser
Skiftesporet (LAB), Skolegade 8c, 7700 Thisted	9
Enggårdens Dagcenter (LAB), Enggårdsvej 2, Hundborg, 7700 Thisted	12

Skiftesporet er et tilbud for unge, som er langt fra arbejdsmarkedet og som derfor har behov for både social- og beskæftigelsesrettet støtte og træning. Visitation og opfølgning sker i et tæt samarbejde mellem Handicap- og psykiatridelingen og Jobcentret.

Enggårdens dagcenter er ligeledes et aktiveringstilbud til borgere, som er langt fra arbejdsmarkedet – eller borgere, som har fået tilkendt førtidspension.

05.72 Støtte til frivilligt socialt arbejde

Der ydes støtte til frivillige sociale organisationer og foreninger samt frivilligt socialt arbejde.

06.45 Administrativ organisation

Administrationsudgifter vedrørende de kommunale tilbud, der er omfattet af reglerne om omkostningsbaserede takster og som i forbindelse med regnskabsafslutningen overføres til hovedkonto 5.

Social- og Sundhedsudvalget

4055 Handicappede børn og unge

Kontoområde	Kontotekst
04.62	Sundhedsudgifter m.v.
05.22	Central refusionsordning
05.28	Tilbud til børn og unge med særlige behov
05.57	Kontante ydelser
06.45	Administrativ organisation

04.62 Sundhedsudgifter m.v.

Fysioterapeutisk træning til børn med betydeligt varigt og nedsat funktionsevne.

Institutioner på området

Navn	Antal pladser
Børnehandicapteamet, Platanvej 14, 7700 Thisted	125

05.22 Central refusionsordning

Som en del af den ændrede opgavefordeling, hvor kommunerne fra 1.1.2007 har det fulde finansieringsansvar, er der indført en central refusionsordning, der skal kompensere for meget store udgifter i særligt dyre enkeltsager.

05.28 Tilbud til børn og unge med særlige behov

Institutioner på området

Navn	Antal pladser
Kumlhøj Børnehave og vuggestue, Dragskilde 3, 7700 Thisted	7
Møllehuset, Fjordlystvej 6, 7700 Thisted, 7700 Thisted	14
Kumlhøj aflastning Solsikken, Platanvej 16, 7700 Thisted	11
Kumlhøj Planeten, Platanvej 16, 7700 Thisted	5

Aktivitetsforudsætninger

Køb/salg af pladser	Antal pladser
Betaling til kommuner/regioner	2
Betaling fra kommuner	28

Plejefamilier/forebyggende foranstaltninger	Antal børn
Plejefamilier børn	8
Forebyggende foranstaltninger	7

Børnehave til vidtgående handicappede børn, hvis behov ikke kan dækkes ved ophold i almindelig daginstitution

Døgninstitutioner

Plejefamilier

Forebyggende foranstaltninger for børn og unge

05.57 Kontante ydelser

Kommunen yder dækning af nødvendige merudgifter ved forsørgelse i hjemmet af børn under 18 år med betydelig og varig nedsat fysisk eller psykisk funktionsevne eller indgribende kronisk eller langvarig lidelse.

Kommunen yder hjælp til dækning af tabt arbejdsfortjeneste til personer, der i hjemmet forsørger et barn under 18 år med betydelig og varig nedsat fysisk eller psykisk funktionsevne eller en indgribende kronisk eller langvarig lidelse.

Kommunen sørger for træningsredskaber, kurser og hjælpere m.v. når forældrene træner et barn eller ung i hjemmet.

Aktivitetsforudsætninger

Område	Antal
Merudgiftsydelse ved forsørgelse af børn med nedsat funktionsevne	63
Merudgiftsydelse for voksne med nedsat funktionsevne	91
Hjælp til dækning af tabt arbejdsfortjeneste	22
Udgifter i forbindelse med køb af træningsredskaber, kurser og hjælpere	-

06.45 Administrativ organisation

Administrationsudgifter vedrørende de kommunale tilbud, der er omfattet af reglerne om omkostningsbaserede takster og som i forbindelse med regnskabsafslutningen overføres til hovedkonto 5.

Social- og Sundhedsudvalget

4060 Asyl og Integration

Kontoområde	Kontotekst
00.25	Faste ejendomme
05.28	Tilbud til børn og unge med særlige behov
05.38	Tilbud til voksne med særlige behov
05.46	Tilbud til udlændinge

00.25 Faste ejendomme

Kommunen skal betale husleje fra det tidspunkt, hvor boligen står til rådighed, til den bliver udlejet, jf. boligstøttelovens § 71 og almenboliglovens § 59, stk. 1. Den integrationssvarlige kommune skal endvidere garantere over for udlejere, at istandsættelsesudgifterne bliver betalt når en flygtning flytter ud. Kommunen skal således betale istandsættelsesudgifterne, hvis flygtningen ikke kan betale dem. De udgifter, som kommunen har til lejetab før udlejning og til betaling af istandsættelsesudgifterne ved fraflytning, refunderes af staten med 100%

05.28 Tilbud til børn og unge med særlige behov

Område

Der er 4 fuldtidsansatte familiekonsulenter til integration med 100% statsrefusion.

Familiekonsulenterne løser opgaver indenfor:

- Støtte til forælderrollen i hjemmet
- Støttegrupper til børn af psykisk syge forældre
- Observationer
- Samtaleforløb med børn, unge og forældre
- Rådgivning og vejledning til forældre, børn og unge
- Praktisk pædagogisk hjælp i hjemmet.

05.38 Tilbud til voksne med særlige behov

Område

Aktivitets- og Samværstilbud for voksne flygtning og indvandrere. i Thisted kommune med lokaler i Plantagehuset.

05.46 Tilbud til udlændinge

Område

Undervisning af voksne flygtninge/indvandrere henvist efter integrationsloven, selvforsørgende kursister og øvrige kursister.

Institutioner på området

Sprogcenter Thisted, Vorupørvej 167, 7700 Thisted.

Aktivitetsforudsætninger

Pr. 1. januar 2019 budgetteres med i alt 210 kursister fordelt på 16 hold:

Danskuddannelse 1, 22 kursister

Danskuddannelse 2, 61 kursister

Danskuddannelse 3, 25 kursister og

Aftenhold og øvrige hold, 102 kursister

Inklusiv i ovennævnte tal er virksomhedsforlagt undervisning omfattet af danskuddannelsesloven.

Ud over danskuddannelse efter danskuddannelsesloven undervises der på FVU (forberedende voksenundervisning) og OBU (ordblindeundervisning).

Erhvervs-, Arbejdsmarkeds- og Kulturudvalget

5010 Kultur

Kontoområde	Kontotekst
00.28	Fritidsområder
03.32	Folkebiblioteker
03.35	Kulturel virksomhed

Naturskole.

Der er afsat midler til Nordvest Safari fra 2017-2019. Nordvest Safari er fusioneringen mellem Grejbank Nordvest og Nordvest Safari, Limfjordscenteret Doverodde.

Museer.

Der er budgetteret med tilskud til Museum Thy, Jernbanegade 4, Thisted. Museet er statsanerkendt. Museet driver desuden:

- Museumscenter Hanstholm
- Heltborg Museum
- Udstilling om kystfiskeri og redningsvæsen i det tidligere bådebyggeri i Nr. Vorupør
- Johan Skjoldborgs hus i Øsløs

Teatre.

Der ydes tilskud til Egnsteateret Thy Teater. Der er indgået en treårig aftale med Thy Teater (2018-2020), der udløser en refusion fra staten af kommunens tilskud til drift af egnsteater.

Det kan forventes, at staten i 2019 som minimum kan refundere 35,5 % af de kommunale driftstilskud til egnsteatre. I 2020 vil refusionsprocenten minimum være 35 %

Andre kulturelle opgaver.

Der er budgetteret med tilskud til mangeartede kulturelle opgaver;

- Kulturaftalen gældende 2017 - 2020.
- Amtskommunale tilskud
- Pulje til initiativer for og med børn og unge
- Nye initiativer på kulturområdet
- Tilskudspuljen
 - beløbet udbetales til diverse kulturelle formål efter ansøgning
- Nordvest Safari, Limfjordscentret Doverodde
- Det Regionale spillested, Spillestedet Thy
- Thisted Musikteater
 - tilskuddet er opdelt i driftstilskud og et aktivitetstilskud
- Det ny Kastet

- Thisted Teaterkreds
- Skulpturer og mindesmærker i kommunen
 - mindekorset og monumentet i Dragsbæk samt øvrige skulpturer.

Kulturrummet.

Thisted Bibliotek, Musikskolen i Thy, Madværkstedet, URT og Plantagehuset udgør tilsammen KulturRummet. KulturRummet har fælles administration.

Thisted Bibliotek.

Området omfatter driften af alle folkebiblioteker i Thisted Kommune, og driften af Lokalhistorisk Arkiv for Thisted Kommune.

Institutioner/bygninger:

- Thisted Bibliotek, Tingstrupvej 19, 7700 Thisted
- Bogbussen, Tingstrupvej 19, 7700 Thisted
- Bibliotekets administrationsbygning, Tingstrupvej 13, 7700 Thisted
- Hanstholm Bibliotek, Bytorvet 2, 7730 Hanstholm
- Hurup Bibliotek, Søndergade 1, 7760 Hurup
- Lokalhistorisk Arkiv, J. P. Jacobsens Plads 8, 7700 Thisted

Musikskolen i Thy.

Thisted Musikskole tilbyder musikundervisning i Thisted Kommune. Der er afdelinger i Thisted, Hurup og Hanstholm. Administration og ledelse er samlet i Thisted, med uddelegeret faglig koordinering og tilsyn i Hurup og Hanstholm. Staten yder tilskud til musikskoledrift.

Der er brugerbetaling for deltagelse i musikundervisning og der er indført søskenderabat som følge af beslutning i Kommunalbestyrelsen i Thisted Kommune.

Plantagehuset.

Plantagehuset fungerer som medborgerhus bl.a. ved at stille lokaler og faciliteter til rådighed for et alsidigt kultur- og foreningsliv.

Madværkstedet.

Madværkstedet har til formål at tilbyde fleksjobbere og praktikanter en rummelig arbejdsplads med høj pædagogisk og social faglighed. Madværkstedet skal ligeledes skabe et spisested med fokus på fællesspisningsaktiviteter, der bl.a. fremmer borgers sociale interaktioner. Madværkstedet er placeret i Plantagehuset.

Madværkstedet har kørt i en projektperiode på 3 år med kommunal og ekstern finansiering. I budget 2019 er der afsat 1,0 mio. kr. pr. år til at fortsætte driften af Madværkstedet uden ekstern finansiering.

Erhvervs-, Arbejdsmarkeds- og Kulturudvalget

5020 Erhvervsfremme og turisme

Kontoområde	Kontotekst
06.48	Erhvervsfremme og turisme

06.48 Erhvervsfremme og turisme

Turisme.

Der er budgetteret med tilskud til Turistforeningen.

Innovation og anvendelse af ny teknologi.

Der er budgetteret med tilskud til Nordvestjysk folkecenter for vedvarende energi.

Erhvervsservice og iværksætteri.

Der er budgettet med tilskud til følgende institutioner/foreninger:

- Thy Erhvervsforum,
- Vorupør landingsplads,
- Nordjysk Iværksætter Netværk,
- NordDanmarks EU-kontor,
- Vækst og Iværksætter Program,
- Væksthuse,
- Mors-Thy-håndbold,
- Thisted FC Elite,
- Øvrige erhvervsfremmede foranstaltninger.

Endvidere er der budgettet med udgifter til erhvervsfremmeindsats og markedsføring af Thisted Kommune.

Erhvervs,- Arbejdsmarked og Kulturudvalget

5040 Arbejdsmarked

Kontoområde	Kontotekst
03.44	Produktionsskoler og forberedende grunduddannelse (FGU)
05.95	Løn til forsikrede ledige og personer under den særlige uddannelsesordning, den midlertidige arbejdsmarkedsydelsesordning eller med ret til kontantydelse ansat i kommuner

03.44 Produktionsskoler

Grundtilskud til Thy Produktionsskole, Sjørring.

Etablering af forberedende grunduddannelse (FGU) sker med virkning fra august 2019. Den del af budgettet, som er omfattet af servicerammen, er placeret her.

05.95 Løn til forsikrede ledige og personer under den særlige uddannelsesordning, den midlertidige arbejdsmarkedsydelsesordning eller med ret til kontantydelse ansat i kommuner

Omfatter udgifter og indtægter vedrørende forsikrede ledige, personer under den særlige uddannelsesordning, den midlertidige arbejdsmarkedsydelsesordning eller med ret til kontantydelse ansat i kommuner med løntilskud.

Aktivitetsforudsætninger

Der budgetteres med 6 fuldtidspersoner.

Erhvervs-, Arbejdsmarkeds- og Kulturudvalget

5050 Arbejdsmarked – overførselsindkomst

Kontoområde	Kontotekst
05.60	Integrationsprogram og introduktionsforløb mv.
05.61	Kontanthjælp til udlændinge omfattet af integrationsprogrammet og integrationsydelse m.v.
05.66	Førtidspension tilkendt 1. juli 2014 eller senere
05.68	Førtidspension tilkendt før 1. juli 2014
05.71	Sygedagpenge
05.73	Kontant- og uddannelseshjælp
05.74	Integrationsydelse, kontanthjælp mv. med 100 pct. refusion vedrørende visse grupper af flygtninge
05.78	Dagpenge til forsikrede ledige
05.80	Revalidering
05.81	Løntilskud m.v. til personer i fleks- og skånejob
05.82	Ressourceforløb og jobafklaringsforløb
05.83	Ledighedsydelse
05.90	Driftsudgifter til den kommunale beskæftigelsesindsats
05.91	Beskæftigelsesindsats for forsikrede ledige.
05.97	Seniorjob til personer over 55 år
05.98	Beskæftigelsesordninger

05.60 Integrationsprogram og introduktionsforløb mv.

Udgifter og indtægter vedrørende integrationsprogram og introduktionsforløb for udlændinge omfattet af integrationsloven.

Aktivitetsforudsætninger

Der budgetteres med:

- Grundtilskud: 1.134 måneder
- Resultattilskud:
 - Bestået danskprøve: 30 personer
 - Påbegyndt kompetencegivende uddannelse: 15 personer
 - Ordinær beskæftigelse: 25 personer

Driftsudgifter omfatter blandt andet udgifter til vejledning og opkvalificering, løn-tilskud, højskoleophold og mentor.

05.61 Kontanthjælp til udlændinge omfattet af integrationsprogrammet og integrationsydelse m.v.

Her registreres udgifter og indtægter vedrørende introduktionsydelse og hjælp i særlige tilfælde for flygtninge og familiesammenførte udlændinge omfattet af integrationsloven.

Fra 2016 betyder en refusionsomlægning, at refusionssatserne for forsørgelsesudgifterne fastsættes på baggrund af antallet af uger på offentlig forsørgelse. Re-

fusionssatserne er fastsat til 80 pct. i de første fire uger, 40 pct. fra uge 5-26, 30 pct. fra uge 27-52 og 20 pct. fra uge 53.

Aktivitetsforudsætninger

Der budgetteres med 130 fuldtidspersoner.

Staten refunderer 50 % af udgifterne til hjælp i særlige tilfælde.

05.66 Førtidspension tilkendt 1. juli 2014 eller senere

Her registreres udgifter og indtægter vedrørende førtidspension til borgere, som har fået tilkendt førtidspension den 1. juli 2014 eller senere. Det er således alle kommunale udgifter til førtidspensionister, som omfattes af refusionsomlægningen, som skal registreres på denne funktion. Udgiften vil være stigende år for år.

Fra 2016 betyder en refusionsomlægning, at satserne for kommunal medfinansiering fastsættes på baggrund af antallet af uger på offentlig forsørgelse. Den kommunale medfinansiering er fastsat til 20 pct. i de første fire uger, 60 pct. fra uge 5-26, 70 pct. fra uge 27-52 og 80 pct. fra uge 53.

Aktivitetsforudsætninger

Budgetteret antal fuldtidspersoner: 176.

05.68 Førtidspension tilkendt før 1. juli 2014

Her registreres udgifter og indtægter vedrørende førtidspension til borgere, som har fået tilkendt førtidspension før den 1. juli 2014. Der vil kunne forekomme forhøjelsessager.

Aktivitetsforudsætninger

Budgetteret antal fuldtidspersoner: 1.704.

05.71 Sygedagpenge

Omfatter udgifter og indtægter vedrørende sygedagpenge, jf. lov om sygedagpenge.

Fra 2016 betyder en refusionsomlægning, at refusionssatserne for forsørgelsesudgifterne fastsættes på baggrund af antallet af uger på offentlig forsørgelse. Refusionssatserne er fastsat til 80 pct. i de første fire uger, 40 pct. fra uge 5-26, 30 pct. fra uge 27-52 og 20 pct. fra uge 53.

Aktivitetsforudsætninger

Der budgetteres med 440 fuldtidspersoner.

Driftsudgifter omfatter hjælpemidler og befordringsgodtgørelse. Staten refunderer 50 % af udgifterne hertil.

05.73 Kontant- og uddannelseshjælp

Udgifter og indtægter vedrørende kontant- og uddannelseshjælp til forsørgelse til personer.

Fra 2016 betyder en refusionsomlægning, at refusionssatserne for forsørgelses⁸⁹udgifterne fastsættes på baggrund af antallet af uger på offentlig forsørgelse. Refusionssatserne er fastsat til 80 pct. i de første fire uger, 40 pct. fra uge 5-26, 30 pct. fra uge 27-52 og 20 pct. fra uge 53.

Aktivitetsforudsætninger

Kontanthjælpsmodtagere (inkl. for-revalidender).

Der budgetteres med 363 fuldtidspersoner.

Uddannelseshjælpsmodtagere.

Der budgetteres med 315 fuldtidspersoner.

05.74 Integrationsydelse, kontanthjælp mv. med 100 pct. refusion vedrørende visse grupper af flygtninge

Udgifter til forsørgelsesydelse i form af kontant- og uddannelseshjælp, engangshjælp, løntilskud, beskæftigelsestillæg og godtgørelse til kontanthjælpsmodtagere i perioder, hvor personen deltager i tilbud efter lov om en aktiv beskæftigelsesindsats. Staten refunderer 100 % af udgifterne hertil.

05.78 Dagpenge til forsikrede ledige

Udgifter vedrørende arbejdsløshedsdagpenge til forsikrede ledige, hvor kommunen bidrager til finansieringen med hhv. 100, 70 og 50 %, jf. § 82a i lov om arbejdsløshedsforsikring m.v.

Fra 2016 betyder en refusionsomlægning, at satserne for kommunal medfinansiering fastsættes på baggrund af antallet af uger på offentlig forsørgelse. Den kommunale medfinansiering er fastsat til 20 pct. i de første fire uger, 60 pct. fra uge 5-26, 70 pct. fra uge 27-52 og 80 pct. fra uge 53.

Aktivitetsforudsætninger

Dagpenge til forsikrede ledige.

Der budgetteres med 458 fuldtidspersoner.

05.80 Revalidering

Udgifter og indtægter vedrørende revalidering.

Fra 2016 betyder en refusionsomlægning, at refusionssatserne for forsørgelsesudgifterne fastsættes på baggrund af antallet af uger på offentlig forsørgelse. Refusionssatserne er fastsat til 80 pct. i de første fire uger, 40 pct. fra uge 5-26, 30 pct. fra uge 27-52 og 20 pct. fra uge 53.

Aktivitetsforudsætninger

Der budgetteres med 78 fuldtidspersoner.

Driftsudgifter omfatter hjælpemidler og befordringsgodtgørelse. Staten refunderer 50 % af udgifterne hertil.

05.81 Løntilskud m.v. til personer i fleks- og skånejob

Omfatter udgifter til løntilskud til personer med varige begrænsninger i arbejdsevnen, som er ansat i fleksjob og løntilskudsstillinger i målgrupperne § 2, nr. 6 og 8, ifølge Lov om en aktiv beskæftigelsesindsats (tidligere skånejob og job til handicappede).

Fra 2016 betyder en refusionsomlægning, at refusionssatserne for fleksløntilskud, tilskud til selvstændig virksomhed og løntilskud vedr. personer med handicap i målgruppe § 2, nr. 8 i lov om en aktiv beskæftigelsesindsats fastsættes på baggrund af antallet af uger på offentlig forsørgelse. Refusionssatserne er fastsat til 80 pct. i de første fire uger, 40 pct. fra uge 5-26, 30 pct. fra uge 27-52 og 20 pct. fra uge 53.

Ikke alle udgifter til fleksløntilskud og tilskud til selvstændig virksomhed er omfattet af refusionsomlægningen. Udgifter til personer visiteret til et fleksjob før 01-01-2013 er ikke omfattet af refusionsomlægningen, ligesom udgifter til personer, som er visiteret til et fleksjob i perioden 01-01-2013 til 01-07-2014, udelukkende er omfattet af refusionsomlægningen såfremt, de:

1. bliver ansat i et fleksjob efter 01-07-2014
2. bliver revisiteret til et fleksjob hos samme arbejdsgiver efter 01-07-2014
3. på ny får tilbud om støtte i form af tilskud til selvstændig virksomhed

Udgifter til personer, som er visiteret til et fleksjob efter 01-07-2014, er omfattet af refusionsomlægningen.

Aktivitetsforudsætninger

Fleks- og skånejob.

Der er budgetteret med:

- 1.080 fuldtidspersoner (fleksjob)
- 55 fuldtidspersoner (skånejobs)

Driftsudgifter for personer i løntilskud omfatter udgifter til uddannelse, hjælpemidler og lign.

05.82 Ressourceforløb og jobafklaringsforløb

Udgifter vedrørende forsørgelse og aktivering af personer, der er visiteret til hhv. ressourceforløb og jobafklaringsforløb efter hhv. kapitel 12 a og 12 b i lov om en aktiv beskæftigelsesindsats.

Fra 2016 betyder en refusionsomlægning, at refusionssatserne for forsørgelsesudgifterne fastsættes på baggrund af antallet af uger på offentlig forsørgelse. Refusionssatserne er fastsat til 80 pct. i de første fire uger, 40 pct. fra uge 5-26, 30 pct. fra uge 27-52 og 20 pct. fra uge 53.

Aktivitetsforudsætninger

Der budgetteres med:

- 160 fuldtidspersoner i ressourceforløb
- 192 fuldtidspersoner i jobafklaringsforløb

Driftsudgifter omfatter udgifter til aktivering i tilbud efter kapital 10-12, følge⁹¹udgifter til befordringsgodtgørelse og hjælpemidler samt udgifter til mentorfunktionen. Staten refunderer 50 % af udgifterne hertil.

05.83 Ledighedsydelse

Omfatter udgifter til ledighedsydelse jf. Kapitel 7 i lov om aktiv socialpolitik.

Fra 2016 betyder en refusionsomlægning, at refusionssatserne for ledighedsydelse fastsættes på baggrund af antallet af uger på offentlig forsørgelse. Refusionssatserne er fastsat til 80 pct. i de første fire uger, 40 pct. fra uge 5-26, 30 pct. fra uge 27-52 og 20 pct. fra uge 53.

Ikke alle udgifter til ledighedsydelse er omfattet af refusionsomlægningen. Udgifter til ledighedsydelse til personer visiteret til et fleksjob før 01-01-2013 er ikke omfattet af refusionsomlægningen, ligesom udgifter til personer, som er visiteret til et fleksjob i perioden 01-01-2013 til 01-07-2014, udelukkende er omfattet af de nye refusionsregler såfremt, de:

1. bliver ansat i et fleksjob efter 01-07-2014
2. bliver revisiteret til et fleksjob hos samme arbejdsgiver efter 01-07-2014
3. på ny får tilbud om støtte i form af tilskud til selvstændig virksomhed

Udgifter til ledighedsydelse til personer, som er visiteret til et fleksjob efter 01-07-2014, er omfattet af de nye refusionsregler.

Aktivitetsforudsætninger

Der budgetteres med 154 fuldtidspersoner.

Driftsudgifter omfatter hjælpemidler og befordringsgodtgørelse. Staten refunderer 50 % af udgifterne hertil.

05.90 Driftsudgifter til den kommunale beskæftigelsesindsats

På denne funktion registreres driftsudgifter og -indtægter vedrørende den kommunale beskæftigelsesindsats varetaget af jobcentret eller en anden aktør, der refunderes efter § 118 i lov om en aktiv beskæftigelsesindsats.

Det drejer sig om udgifter til aktivering af modtagere af arbejdsløshedsdagpenge, kontant- og uddannelseshjælp, revalideringsydelse, sygedagpenge og ledighedsydelse samt selvforsørgende, deltagere i seks ugers selvvalgt uddannelse og mentorordninger.

Driftslofterne og refusion af driftsudgifter afskaffes fra 2019 som følge af finansieringsomlægningen af aktiveringsindsatsen. Dog afskaffes driftslofter og refusion først fra 1. juli 2019 for dagpenge- og sygedagpengemodtagere.

Etablering af forberedende grunduddannelse (FGU) sker med virkning fra august 2019. Den del af budgettet, som er omfattet af overførsler, er placeret her.

05.91 Beskæftigelsesindsats for forsikrede ledige

På denne funktion registreres indtægter og udgifter vedrørende jobcentrenes beskæftigelsesindsats overfor forsikrede ledige. Det drejer om udgifter til hjælpemidler, personlig assistance til handicappede i erhverv og løntilskudsordninger.

Fra 2016 betyder en refusionsomlægning, at refusionssatserne for løntilskud fastsættes på baggrund af antallet af uger på offentlig forsørgelse. Refusionssatserne er fastsat til 80 pct. i de første fire uger, 40 pct. fra uge 5-26, 30 pct. fra uge 27-52 og 20 pct. fra uge 53.

05.97 Seniorjob til personer over 55 år

Lønudgifter og tilskud til seniorjobs. Målgruppen er ledige medlemmer af en arbejdsledighedskasse, som maksimalt har 5 år tilbage, før de når efterlønsalderen og som ikke længere har dagpengeregulering.

Aktivitetsforudsætninger

Der er budgetteret med 24 fuldtidspersoner.

Staten yder et tilskud på 110.000 kr. i 2006 p/l. pr. ansat helårsperson.

05.98 Beskæftigelsesordninger

Udgifter og indtægter vedrørende den kommunale beskæftigelses- og uddannelsesindsats, herunder udgifter til befordring, hjælpemidler, lønudgifter ved løntilskudsjob til kontant- og uddannelseshjælpsmodtagere m.fl. i kommunale virksomheder samt løntilskud ved uddannelsesaftaler for ledige og for beskæftigede (voksenlærlinge), uddannelsespuljer til dagpengemodtagere og jobrotation.

Økonomiudvalget

6020 Fællesudgifter og administration

Kontoområde	Kontotekst
06.42	Politisk organisation
06.45	Administrativ organisation
06.52	Lønpuljer
06.48	Erhvervsudvikling, turisme og landdistrikter
00.55	Administration skorstensfejerbidrag

06.42 Politisk organisation

Aktivitetsforudsætninger

Budgettet er afsat til Kommunalbestyrelsen og udvalgenes arbejde. Hovedposterne er:

- lønninger til medlemmer
- møder, rejser og repræsentation
- uddannelse

De øvrige aktiviteter er:

- råd og nævns arbejde, herunder skolebestyrelser og ældreråd
- venskabsbysamarbejde
- partitilskud
- valg

06.45 Administrativ organisation

Aktivitetsforudsætninger

Budgettet er afsat til:

- løn til rådhuspersonale og jobcenterpersonale
- drift af rådhus- og administrationsbygninger, herunder rengøring, pedel, el, varme, renovation, indvendig og udvendig vedligeholdelse
- personaleuddannelse, kontohold og lignende
- gebyrer og andre indtægter
- tværgående IT og telefoni
- tværgående personaleudgifter og lederudvikling
- administrationsbidrag til Udbetaling Danmark

Institutioner på området

- Administrationsbygning Hurup, Kirkevej 9, Hurup
- Rådhus i Thisted, Asylgade 22 og 30, Thisted
- Kursuslokaler i Thisted, Kirkegårdsvej 11, Thisted
- Jobcenter Thisted, Skolegade, Thisted

- Administrationsbygning Ringvejen 34, Thisted
- Bådgårdsvej 2, Hanstholm ("tomgangsdrift")

06.52 Lønpuljer med videre

Aktivitetsforudsætninger

Budgettet er afsat til:

- barselpulje
- tjenestemandspensioner, herunder forsikringspræmie til ikke-pensionerede tjenestemænd, pensioner til pensionerede tjenestemænd og (delvis) refusion fra forsikrings-selskabet for udbetalte pensioner
- interne forsikringsordninger
 - motorkøretøjer
 - bygninger
 - løsøre
 - erhvervs- og produktansvar
 - arbejdsskade

Andre hovedfunktioner (04.62, 00.55 og 06.48)

Bevillingsgruppens budgetbeløb på de øvrige funktioner (erhvervsudvikling m.m. samt sundhedsudgifter) er afsat til

- udgifter og indtægter i forbindelse med det lovpligtige skorstensfejerarbejde, herunder administrationsbidrag
- Betaling til Business Region North Denmark
- Medfinansieringspuljen

Økonomiudvalget

Renteindtægter og kurstab /-gevinster

Kontoområde	Kontotekst
07.22	Renter af likvide aktiver

07.22 Renter af likvide aktiver

Aktivitetsforudsætninger

Forrentningen af kommunens konti skal aftales sådan at kontienes samlede forrentning bliver bedst mulig. Kommunens ind- og udbetalinger skal tilrettelægges sådan at pengene trækker renter i flest muligt dage,

Beløb som kommunen har opkrævet og som ikke er indbetalt til tiden tilskrives en rente på mellem 1 % p.a. og diskontoen + 5 %, afhængig af lovgivningen for de enkelte områder. På de almindelige bankkonti skal stå et beløb som kan dække kommunens løbende betalinger. Resten af kommunens aktiver skal være anbragt på en måde (obligationer m.v.) som giver en bedre forrentning.

For at opfylde målsætningen har Thisted Kommune indgået aftale med Danske Bank om Portfolio Management og Koncern Konto-ordning. Aftalerne er indgået på baggrund af udbudsforrentninger.

Kommunens renteindtægter omfatter renter af **likvide aktiver** (almindelige bankkonti og obligationsbeholdninger m.m.), rente af **kortfristede tilgodehavender** (almindelige betalingstilgodehavender ved borgerne, virksomhederne og staten), rente af **langfristede tilgodehavender** (pantebreve, andelsbeviser, morarenter af for sent indbetalte ejendomsskatter) samt rente af kommunens **udlæg til forsyningsvirksomhederne** (renovation).

Der er budgetteret som følger:

Kasseindskud	-0,35%	af	50.000.000	lig	-175.000
Porteføljepleje	2,30%	af	225.000.000	lig	5.175.000

Daglig kasseindskud	NIB pr. 22.11-2018 p.a.	Bankens tillæg p.a.	NIB inkl. tillæg p.a.
Nettotræk *	-0,650%	0,390%	0,390%
Nettoindskud < 50 mio. kr. **	-0,650%	0,175%	0,000%
Nettoindskud > 50 mio. kr. ***	-0,650%	0,125%	-0,525%

NIB = Nationalbankens indskudsbevisrente

* Dog uanset hvor lav NIB er/bliver, kan renten på kreditten ikke være mindre end det tilbudte rentetillæg.

** Dog vil NIB inkl. tillæg for denne del af indestående minimum kunne blive 0,000% p.a.

*** NIB plus tillæg udgør den faktiske rente (negativ rente betyder, at kommunen betaler for indestående > 50 mio. kr.)

Forrentningen på porteføljeplejen er sat til 2,3%. Jo mere renten stiger i 2019, jo lavere vil denne forrentning som hovedregel være (kurstab) - og omvendt.

Økonomiudvalget

Renteudgifter

Kontoområde	Kontotekst
07.55	Renter af langfristet gæld

07.55 Renter af langfristet gæld

Aktivitetsforudsætninger

Renten af kommunens langfristede gæld budgetteres ud fra målsætningen om at kommunens anlægsaktivitet i størst muligt omfang skal finansieres ved låneoptagelse.

En del af kommunens renteudgifter vedrører ældreboliger, og disse betales indirekte af beboerne over huslejen. Lånetyper på disse lån bestemmes af staten, ligesom det er staten, der bestemmer tidspunktet for eventuel omlægning (konvertering).

Al øvrig langfristet gæld optages i Kommunekredit til variabel rente. Kommunen får via en gældsplejeaftale med Nordea råd og vejledning i forhold til – via swaps – at omlægge dele af den optagne gæld til fast rente. Som følge af den p.t. meget lave faste rente er 72 % af kommunens langfristede gæld ekskl. gæld til ældreboliger omlagt til fast rente.

Formålet med gældsplejen er ikke at slippe så billigt som muligt på kort sigt (i givet fald skulle al gæld være med variabel rente) med derimod i afdækningsøjemed - og på længere sigt i forhold til den aktuelle markedssituation – at sikre en fornuftig sammensætning af lån med forskellige renteperioder.

Renteudgifterne er budgetteret som følger:

Eksisterende variable lån	ca. 0,0 %
Eksisterende faste lån	0,70% - 4,77%

Økonomiudvalget

Finansforskydning

Kontoområde	Kontotekst
08.22	Forskydninger i likvide aktiver
08.51	Forskydninger i kortfristet gæld til staten
08.52	Forskydninger i kortfristet gæld i øvrigt

08.22 Forskydninger i likvide aktiver

Aktivitetsforudsætninger

Ændringer i kommunens likvide beholdning som følge af kommunens årsresultat.

08.22 Forskydninger i likvide aktiver

Aktivitetsforudsætninger

08.51.52 Anden gæld

Her registreres forskydninger i gæld til eller tilgodehavender hos staten. Der er tale om områder hvortil staten yder 100 % refusion. Det drejer sig hovedsageligt op fleks- og dagpengeydelse. Omsætningen på denne funktion andrager små 5 mio. kr. Dette er et fald ift. 2012 på ca. 1.200 mio. kr. Faldet skyldes Udbetaling Danmark, der har overtaget langt de fleste udbetalingsopgaver.

08.52.53 Kirkelige skatter og afgifter

Størrelsen af ligningsbeløb til de kirkelige kasser m.v. fastsættes af provstiudvalget. Kommunalbestyrelsen kan ikke gøre indsigelse overfor de enkelte udgiftsposter.

De under funktionen opførte poster er kapitalposter, som alene tjener et finansielt formål og som følge heraf ikke bindende for budgetårets kommunale forvaltning. Opgørelsen af den kirkelige beholdning samt over de budgetterede ligningsbeløb fremgår af det særskilte afsnit om den kirkelige ligning.

Økonomiudvalget

6060 Afdrag

Kontoområde	Kontotekst
08.55	Forskydninger i langfristet gæld

08.55 Forskydninger i langfristet gæld

Aktivitetsforudsætninger

Bevillingen indeholder afdrag på kommunens eksisterende gæld og nye lån som optages i budgetåret og overslagsår. Fra 2005 indeholder bevillingsgruppen også afdrag på lån vedr. ældreboliger, der tidligere var konteret under driften på ældreområdet. Af de 49,8 mio. kr. i afdrag i 2018 vedrører de 19,3 mio. kr. ældreboliger.

I 2019-2022 budgetteres der med en samlet lånoptagelse på ca. 90 mio. kr. samt afdrag på ca. 207 mio. kr., hvilket resulterer i nettoafdrag på ca. 117 mio. kr.

Økonomiudvalget

6065 Lånoptagelse

Kontoområde	Kontotekst
08.55	Forskydninger i langfristet gæld

08.55 Forskydninger i langfristet gæld

Aktivitetsforudsætninger

Der optages i størst muligt omfang lån til finansiering af anlæg.

Kommunen må kun optage lån til en række særlige aktiviteter. Som hovedregel kan der optages lån til:

- visse saneringsudgifter
- energibesparende foranstaltninger
- boliger, jf. lov om almene boliger (ældreboliger m.v.)

Kommunens muligheder for at optage lån er fastsat i bekendtgørelsen nr. 1580 af 17. december 2013. Hertil kommer diverse lånepuljer via ansøgning

Kommunen har via ansøgning fået tilsagn om lånoptagelse på 20 mio. kr., hhv. til 'styrkelse af likviditeten' og 'borgernære projekter' med hhv. 14 og 6 mio. kr. Førstenævnte er dispenseret til kommunen uden betingelser, men kan maksimalt have en løbetid på 10 år. Sidstnævnte kræver afholdelse af 'borgernære' anlægsudgifter af en vis størrelse og lånet kan have en maksimal løbetid på 25 år.

Thisted Kommune søgte endnu en lånepulje, men fik afslag til denne.

Der er endvidere medtaget lån på 9,4 mio. kr. i 2019 til diverse energimæssige foranstaltninger (automatisk låntagning, jf. lånebekendtgørelsen).

I alt er der i 2019 budgetteret med lånoptagelse på 29,4 mio. kr.

Økonomiudvalget

6070 Tilskud og udligning

Kontoområde	Kontotekst
07.62	Tilskud og udligning
07.65	Refusion af købsmoms

07.62 Tilskud og udligning

Aktivitetsforudsætninger

Bevillingen indeholder følgende hovedaktiviteter:

- tilskud fra staten. Staten yder et årligt tilskud til kommunerne. Tilskuddet fastsættes af folketinget og indeholder bl.a. kompensation for nye opgaver, som folketinget bestemmer kommunerne skal løse. Statstilskuddet bevilges til kommunerne under ét og fordeles efter kommunernes befolkningstal.
- udligning mellem kommuner. En kommune, hvis udgiftsbehov er større end kommunens beregnede skatteindtægter, modtager et udligningstilskud. En kommunes udligningstilskud beregnes som 61 pct. af forskellen mellem kommunens udgiftsbehov og kommunens beregnede skatteindtægter. Hovedparten af udgifterne til ordningen finansieres af staten via bloktilskuddet, idet de strukturelle underskud i væsentlig grad overstiger de strukturelle overskud.
- tilskud fra staten. Der ydes et årligt tilskud til de kommuner uden for hovedstadsområdet, hvor forskellen mellem kommunens udgiftsbehov pr. indbygger og kommunens beregnede skatteindtægter pr. indbygger overstiger 25 pct. af de gennemsnitlige kommunale nettodrifts- og anlægsudgifter pr. indbygger. Tilskuddet pr. indbygger beregnes som 32 pct. af den del af forskellen mellem kommunens udgiftsbehov pr. indbygger og kommunens beregnede skatteindtægter pr. indbygger, der overstiger 25 pct. af de gennemsnitlige kommunale nettodrifts- og anlægsudgifter pr. indbygger. Det samlede tilskud fremkommer ved at gange med kommunens indbyggertal.
- udligningstilskud til kommuner som har et højere udgiftsbehov. Hvert år beregner staten de enkelte kommuners udgiftsbehov. Ved beregning indgår befolkningens alderssammensætning og sociale sammensætning. På basis af den forventede udvikling er det fastsat, at den samlede vægt for de socioøkonomiske kriterier fra og med 2008 hvert år forøges med ¼ procentpoint, mens de demografiske kriteriers vægt nedsættes tilsvarende. For 2019 indgår det aldersbestemte udgiftsbehov således med en vægt på 67,00 pct., mens det socioøkonomiske udgiftsbehov indgår med en vægt på 33,00 pct. Kommuner hvis udgiftsbehov pr. indbygger ligger under landsgennemsnit betaler et årligt tilskud til kommuner som ligger over. Thisted Kommunes udgiftsbehov ligger under landsgennemsnit. Ordningen betyder derfor at Thisted Kommune betaler penge.
- udligning på særlige områder. Udgifter til jobtræning samt flygtninge og indvandrere er omfattet af en række særlige udligningsordninger, sådan at kommuner med forholdsvis lave udgifter betaler et tilskud til kommuner med forholdsvis høje udgifter.

- særlige tilskud. Økonomi- og Indenrigsministeren yder et årligt tilskud til særlig vanskeligt stillede kommuner.

- efterreguleringer af tilskud og udligninger fra tidligere år.

Lovgrundlag for tilskud og udligning findes i "Lov om kommunale udligning og generelle tilskud til kommuner og amtskommuner". Størrelsen af det statslige tilskud fastsættes for et år ad gangen i et særligt aktstykke, som vedtages af folketinget.

En specificeret oversigt over tilskuds- og udligningsbeløbene fremgår af de generelle bemærkninger.

07.65 Refusion af købsmoms

Aktivitetsforudsætninger

Bevillingen indeholder følgende hovedaktiviteter:

- refusion af købsmoms. Ordningen er lavet for at skabe lige konkurrencevilkår for privat og kommunal fremstilling af varer og tjenesteydelser til kommunerne. Private virksomheders salg af momspligtige varer og tjenesteydelser til kommunernes pålægges af moms. Producenter kommunen selv varerne er de ofte fri for momsafgift. For at fjerne denne forskel refunderes den moms, som kommunen betaler, hvis den køber ved private. Området går budgetmæssigt i 0.

Økonomiudvalget

6075 Skatter

Kontoområde	Kontotekst
07.68	Skatter

07.68 Skatter

Aktivitetsforudsætninger

Bevillingen indeholder følgende hovedaktiviteter:

- personlig indkomstskat. Den kommunale indkomstskat budgetteres som en procentsats af kommunens udskrivningsgrundlag. Indkomstskatten opkræves hos borgeren sammen med statsskatten. Kommunens penge kommer derfor i første omgang til at ligge ved staten. Afregningen mellem staten og kommunen er herefter sådan at staten hver måned udbetaler en tolvtedel af den skatteindtægt som kommunen har budgetteret med at få ind i løbet af året. To år efter budgetåret gøres kommunens faktiske udskrivningsgrundlag op. Adskiller det faktiske udskrivningsgrundlag sig fra det grundlag som kommunen lagde til grund for sit budget, kan der ske en efterregulering af det beløb, som staten har betalt. Efterreguleringen kan både være positiv og negativ. Om der sker en efterregulering afhænger dog af hvilken metode kommunen har brugt da den lagde budgettet. Kommunen kan nemlig vælge at lægge et statsgaranteret udskrivningsgrundlag til grund for budgetteringen af skatteindtægten. Har den gjort det sker der ingen efterregulering. Hverken positiv eller negativ. Kommunen kan også vælge selv at budgettere udskrivningsgrundlaget. I så fald sker der en efterregulering. Udskrivningsgrundlaget for et givent år, f.eks. 2019, fremkommer ved at tillægge det konstaterede udskrivningsgrundlag for 2016 de forventede stigninger for 2017, 2018 og 2019.
- kommunal grundskyld ("ejendomsskat"). Den kommunale grundskyld budgetteres som en promille af grundværdien. Promillen fastsættes af byrådet. Promillen skal mindst være på 16 promille og højst 34 promille.
- dækningsafgift af offentlige ejendomme. For grundværdierne følger denne promille grundskyldspromillen og udgør halvdelen af kommunens grundskyldspromille – dog højst 15 promille. For forskelsværdien kan kommunalbestyrelsen selv fastsætte promillen – dog højst 8,75 promille.
- kommunal andel af selskabsskat. I 2019 afregnes provenuet fra selskabsskat fra 2016. Indkomstskatten af selskaber var tidligere på 25 %, men i 2014 blev den nedsat til 24 %, og i 2015 kom den ned på 23,5 % og sænkes i 2016 til 22 %. Nedsættelsen af selskabsskattesatsen fik således først virkning på det kommunale provenu til 2017. Ændringen er fuldt indfaset her til 2019, når skatten for 2016 afregnes. Skatten betales til staten, men kommunerne får en andel af provenuet. Denne andel er steget i takt med at selskabsskatten er blevet sat ned. I 2017 fik kommunerne således 15,24 % af det samlede provenu. Virkningerne af nedsættelsen af selskabsskattesatsen i perioden 2014-2016 har altså ikke påvirket kommunernes økonomiske tilskyndelse til fastholdelse og tiltrækning af lokale arbejdspladser.

Den kommunale andel fordeles mellem de kommuner, hvor selskabet driver virksomhed. Fordelingen sker ud fra en opgørelse over hvor selskabets nettoindtægt er tjent eller ud fra de lønninger som selskabet har udbetalt. I forbindelse med kommunalreformen blev der indført en 50 % udligning kommunerne imellem på forskelle i selskabsskat pr. indbygger.

Ud af kommunens samlede skatteindtægter i 2018 kommer:

- 91,9 procent fra indkomstskatten,
- 5,8 procent fra den kommunale grundskyld,
- 2,0 procent fra selskabsskatten,
- 0,1 procent fra dækningsafgiften
- 0,2 procent fra dødsbøbeskatning

Ved budgetlægningen kan kommunen vælge at lægge et statsgaranteret udskrivningsgrundlag eller et selvbudgetteret udskrivningsgrundlag til grund for budgettet. Denne ordning har eksisteret fra og med budget 1996. Ud over indtægten fra den personlige indkomst har valget konsekvenser for indtægten fra

- den mellemkommunale udligning,
- statstilskuddet,

Vælger kommunen f.eks. det statsgaranterede udskrivningsgrundlag gælder dette valg for beregningen af samtlige disse indtægter. Ud fra en forventning for indtægterne under ét har byrådet i 2019 (som i de forudgående 10 år) valgt statsgaranti mod selvbudgettering i såvel 2007 og 2008.

Som følge af et forventet stagnerende/faldende befolkningstal, specielt blandt gruppen af 25-55 årige, forventer økonomientret en beskeden vækst i kommunens indtægtsgrundlag i perioden 2020-2022. Meget afhænger selvsagt af konjunkturerne, såvel lokalt som på landsplan, da disse ikke blot har indflydelse på indtægtsgrundlaget, men også på de forskellige tilskuds- og udligningsordninger.